

Bilancio Sociale S. Onofrio Cooperativa sociale Onlus 2023



Bilancio sociale predisposto ai sensi dell'articolo 14 del D. Lgs. n.117/2017.

Bilancio sociale elaborato attraverso il modello Iscoop di Legacoopsociali (CC BY-NC 4.0)

Introduzione

Nell'introdurre il Bilancio Sociale, il 2023 è stato un anno difficile e complesso:

Abbiamo continuato a lavorare in questo anno con grande entusiasmo, per aggiornare la nostra strategia, per trovare risposte sempre più adeguate ed innovative ai nuovi bisogni emergenti, senza dimenticare quelli già in essere e per rendere la Cooperativa più solida economicamente e finanziariamente.

Abbiamo cercato di andare oltre le difficoltà e di affrontare l'incertezza insieme e siamo ripartiti: questo non sarebbe stato possibile senza l'impegno e la determinazione del nostro bene più prezioso, le socie e i soci della Cooperativa e di quanti hanno collaborato con noi. Abbiamo assistito ad una importante azione di difesa e di solidarietà sociale che ci ha permesso di offrire alle persone la possibilità di continuare a beneficiare dei servizi di assistenza che riguardano la cura della persona, attraverso il Saish, il Saisa, il Sismif, i Servizi Educativi, i Servizi per le Famiglie, la Casa Famiglia, il Dopo Di Noi e la riattivazione di un altro comparto della nostra cooperativa che è la Formazione con l'erogazione dei corsi OSS e OEPAC, formazione interna e l'accreditamento alla piattaforma Sofia del MIUR.

Dopo la ripresa di tutte le attività abbiamo davanti la sfida di continuare a reinventare i servizi, nei settori in cui operiamo. Restando vicini ai cittadini e ai nostri utenti, rimodulando gli interventi e le metodologie di intervento perché nessuno venga lasciato solo. Come sempre il mondo cooperativo, quello autentico, ha aumentato il proprio impegno nel momento delle difficoltà dimostrando la forza di un modello economico che mette la persona al primo posto ma non rinuncia alla capacità al dinamismo e alla efficienza gestionale del mondo dell'impresa.

Buona Lettura.

La lettera del Presidente

Questo quarto anno di Bilancio sociale è un momento importante di riflessione e verifica sulla nostra Cooperativa, ancor prima, vuole essere una lettura stimolante per i nostri stakeholder con i quali ci siamo relazionati in maniera continua tutto l'anno di rendicontazione.

La stesura del Bilancio Sociale è il risultato di un percorso importante raggiunto con la collaborazione e la presenza dei soci lavoratori, dei dipendenti, dei collaboratori, consulenti e dei diversi portatori d'interessi con i quali abbiamo saputo dare risposta ai bisogni delle persone. La cooperativa presenta ai propri soci il Bilancio Sociale d'impresa, documento con il quale la cooperativa vuole comunicare in modo volontario, trasparente e puntuale gli esiti delle nostre attività e anche lo stato di salute della nostra cooperativa.

Oggi siamo chiamati ad agire in contesti in continuo mutamenti e quindi diventa indispensabile ri-definirsi con lo scopo di cogliere ciò che la società esprime e manifesta, nei cambiamenti che avvengono per esempio nella P.A., interlocutore primario nella gestione dei servizi di cura, comprendere come dare risposte efficaci alle domande, e ai bisogni che nascono nei nostri territori. Nasce così la necessità di ricercare nuove strategie, nuove soluzioni che siano in grado di rispondere alle nuove esigenze della comunità.

Il cambiamento non deve spaventare ma stimolarci con la consapevolezza che le scelte che facciamo guardano con fiducia al nostro futuro.

Un grazie a tutti per il lavoro svolto.

Nota metodologica

Il Bilancio Sociale rappresenta uno strumento di pianificazione e di programmazione strategica, oltre che un mezzo di valutazione del raggiungimento degli obiettivi attraverso l'impatto sociale. La sua funzione è espletata in riferimento ai seguenti obiettivi: aggiornare gli stakeholder, promuovere processi interattivi, suscitare la partecipazione, mostrare come identità e valori definiscono le scelte, spiegare aspettative e impegni, interagire con le comunità di riferimento, rappresentare il valore aggiunto. Il presente documento è la seconda edizione del bilancio sociale della cooperativa S. Onofrio, la redazione del Bilancio Sociale avviene secondo una metodologia partecipata che coinvolge le diverse aree della cooperativa. Per la sua stesura sono stati utilizzati, lo Statuto, Regolamento soci, Carta di Servizi, Bilancio d'esercizio e gli strumenti di programmazione aziendale. Il Bilancio Sociale prima della sua pubblicazione sul sito della cooperativa è stato presentato e condiviso nell'assemblea dei soci la quale ha deliberato la sua approvazione. La comunicazione a tutti gli stakeholder avverrà tramite mail e il Bilancio Sociale sarà consultabile sul sito web e la copia cartacea sarà sempre disponibile nella sede legale e nelle sedi operative della cooperativa.

Presentazione e dati Anagrafici

Ragione Sociale

S.Onofrio cooperativa sociale onlus

Partita IVA

01268031000

Codice Fiscale

03965630589

Forma Giuridica

Cooperativa sociale tipo A

Settore Legacoop

Sociale

Anno Costituzione

1981

Associazione di rappresentanza

Legacoop

Associazione di rappresentanza: Altro

Casa al Plurale, Valori in Corso, Rete NDSAN (New DSA Network)

Reti

Coordinamento delle case famiglie territoriali (Dipartimento Politiche Sociali, ASL di riferimento e cooperative)

Attività di interesse generale ex art. 2 del D.Lgs. 112/2017

Tipologia attività

a) Interventi e servizi sociali ai sensi dell'articolo 1, commi 1 e 2, della legge 8 novembre 2000, n. 328, e successive modificazioni, ed interventi, servizi e prestazioni di cui alla legge 5 febbraio 1992, n. 104, e successive modificazioni, e di cui alla legge 22 giugno 2016, n. 112, e successive modificazioni

Descrizione attività svolta

La S. Onofrio Cooperativa Sociale Onlus è un'impresa senza scopo di lucro, con l'*obiettivo fondamentale di proporsi quale presidio avanzato nell'ambito delle politiche sociali del territorio* promuovendo l'integrazione sociale dei cittadini, mediante la progettazione, la realizzazione e la gestione di servizi socio sanitari, di assistenza, educazione e formazione, per persone appartenenti a fasce deboli e/o a rischio. La gestione di diversi servizi ha permesso alla cooperativa di strutturare e consolidare la sua presenza all'interno dei territori di appartenenza e di acquisire una conoscenza approfondita sulle esigenze di un'ampia fascia di utenza che va dai minori e famiglie, anziani e disabili.

I territori di riferimento della Cooperativa sono i Municipi I, IX, XIII, XIV e XV.

Leggi di riferimento per i diversi servizi che svolge la cooperativa:

La 328/2000 **legge quadro per la realizzazione del sistema integrato di interventi e servizi sociali.**

La D.G.C. 355/2012 **Riorganizzazione dei servizi di assistenza domiciliare per anziane, disabili e minori.**

La 285/1997 **Disposizioni per la promozione di diritti e di opportunità per l'infanzia e l'adolescenza.**

La 38 /1996 **L.R. Riordino, programmazione e gestione degli interventi e dei servizi socio-assistenziali nel Lazio**

La cooperativa attua le sue finalità attraverso la gestione dei seguenti servizi:

S.A.I.S.H - Servizio per l'autonomia e per l'integrazione sociale della persona disabile

E' un servizio socio-assistenziale, erogato dal Municipio, rivolto alle persone disabili, minori ed adulti, del territorio di residenza, che si realizza attraverso l'azione coordinata dei Servizi Sociali del Municipio e dei Servizi Socio Sanitari della ASL e prevede l'elaborazione di un Piano d'Intervento Individuale volto allo sviluppo e al mantenimento dell'autosufficienza, dell'autonomia e dell'integrazione sociale

La Cooperativa eroga il servizio in convenzione con il Municipi I, IX, XIII, XIV e XV. in regime di accreditamento.

L' A.S. si occupa periodicamente di monitorare il servizio attraverso strumenti professionali quali riunioni di confronto o rendicontazione con il Committente, riunioni di équipe con gli operatori, visite domiciliari, cartella sociale, fogli firme, etc.. Per la rilevazione della soddisfazione del Cliente, l'Operatore incaricato, consegna all'Utente un questionario di riscontro appositamente elaborato.

ATTIVITA' DI GRUPPO

Qualità della vita e capacità di gestire in modo costruttivo il proprio tempo libero costituiscono due poli inscindibili nel benessere soggettivo della persona con disabilità. Infatti, completati gli impegni quotidiani (siano essi di tipo scolastico, riabilitativo, formativo o lavorativo), anche per queste persone si aprono le porte del cosiddetto tempo libero.

Il concetto di Tempo Libero infatti porta già nella sua definizione il presupposto di libertà e di libera scelta: risponde a bisogni di autorealizzazione e di soddisfazione personale, matura sulla base delle particolari inclinazioni e predisposizioni, implica soprattutto autonomia e capacità di scegliere, tra le alternative proposte, le attività più appropriate.

Le nostre attività per il Tempo Libero:

Percorsi di autonomia

L'attività è rivolta ad un piccolo gruppo di persone (massimo 6) che insieme intraprendono un percorso al fine di sviluppare o potenziare le loro autonomie in percorsi di: comunicazione, orientamento, comportamento stradale, uso del denaro, uso dei servizi.

A spasso per la città

Una prima fase "a tavolino" si programmano assieme ai partecipanti alcuni momenti dell'uscita, ascoltando le proposte e tenendo conto degli interessi e dei desideri di tutti i partecipanti.

Le attività possono essere così riassunte: • passeggiate per Roma monumentale • gite fuori Roma • visite a mostre e musei • uscite serali • teatro • cinema • concerti • luna-park • bowling • Bioparco • spazi verdi...

Riaccondi la sera

Nascono come risposta ai bisogni di una fascia di persone giovani, con disabilità di tipo medio/lieve, di sviluppare autonomia anche nella gestione del tempo libero. I giovani disabili, così come le loro famiglie, chiedono il confronto ed esperienze di socializzazione con persone non disabili, alla ricerca di quel senso di "normalità" che si realizza in una relazione alla pari.

Abbiamo voluto denominare la proposta Ri-accendi la sera, con l'obiettivo di rompere l'isolamento e spesso la malinconia tipica di certe serate "spente".

Gite e week-end e soggiorni: per tutte le fasce di età

Piccoli gruppi di utenti, assistiti dagli operatori, effettuano piccole escursioni e attività ludico ricreative all'aperto.

Per i week-end la Cooperativa è in collaborazione con gli scout adulti del Masci Lazio, propone week end per l' autonomia e la vita indipendente presso il loro casale a Sala (RI) nella splendida cornice naturale della Valle del Turano e della Valle del Salto. I Soggiorni si sono svolti presso la Cooperativa Sociale " Il Bosso " località Bussi sul Tirino in provincia dell'Aquila.

Servizio di Assistenza Scolastica

La scorsa estate la S. Onofrio ha partecipato e superato la procedura per l'accREDITAMENTO nel "RUAS Registro Unico Accreditati Scuole" istituito dal Comune di Roma. Il nuovo sistema di accREDITAMENTO che sarà in vigore a livello sperimentale per due anni (anno scolastico 2022/23 e 2023/24), prevede che sia la famiglia a scegliere dell'Organismo cui affidare il " servizio educativo per il diritto allo studio, all'autonomia, alla comunicazione e all'inclusione scolastica per gli alunni e le alunne con disabilità.

Gli ambiti territoriali per i quali siamo accREDITATI sono 4 ciascuno dei quali corrisponde a Municipi diversi:

Ambito 2 Municipio I

Ambito 32 Municipio XIII

Ambito 34 e 35 Municipio XIV.

Progetto " Durante e dopo di Noi " in attuazione Legge 112/2016

A partire dal novembre 2021 la Cooperativa realizza, in collaborazione con Municipio e ASL, progetti individualizzati per l'avviamento alla vita indipendente a favore di persone con disabilità grave che, a causa dell'invecchiamento dei genitori, stanno gradualmente perdendo il supporto familiare o ne sono già prive.

Tali percorsi di accompagnamento verso l'uscita dal nucleo familiare d'origine, prevedono la possibilità di utilizzare le civili abitazioni messe a disposizione dalle stesse persone con disabilità, per creare piccoli nuclei di convivenza.

Si tratta di percorsi gradualmente che prevedono nella prima fase interventi e attività finalizzate all'accrescimento e al

consolidamento dell' autonomia personale, alla conoscenza e condivisione tra i partecipanti per la nascita del nuovo gruppo casa.

La seconda fase prevede l'avviamento della convivenza stabilizzata della nuova famiglia che si è costituita nel corso della prima fase.

S.A.I.S.A. – servizio per l'assistenza e l'integrazione sociale della persona anziana

Rivolto alla persona anziana che abbia compiuto i 60 anni per le donne e i 65 per gli uomini, residenti sul territorio comunale. E' un servizio socio-assistenziale, erogato dal Municipio che si realizza sulla base della valutazione del bisogno assistenziale della persona effettuata dal Servizio Sociale Municipale e prevede l'elaborazione di un Piano d'Intervento Individuale volto al miglioramento della qualità di vita e a favorire il mantenimento della persona anziana nel proprio ambiente di vita, attraverso lo sviluppo e la conservazione dell'autosufficienza, dell'autonomia e dell'interazione con la rete familiare e sociale. Il servizio ha anche la finalità di supportare e offrire sollievo ai familiari in caso di carico assistenziale elevato.

Attività Sociali

Sono una serie di attività di gruppo che sollecitano soprattutto le abilità mnestiche, uditive, verbali, percettive, attentive, intellettive, linguistiche e relazionali, come ad esempio:

Corso di Alfabetizzazione digitale

Il corso di alfabetizzazione digitale vuole favorire il superamento del divario digitale che rappresenta una vera e propria frattura sociale di quella fascia di persone che per età e condizione sociale resta inevitabilmente fuori dal contesto relazionale contemporaneo

Le attività potranno essere modulate sulle esigenze dei partecipanti e sulle peculiarità degli stessi.

Amarcord laboratorio di memoria

Il laboratorio di memoria consiste nel rievocare e raccontare alcune tra le tappe principali della propria vita dell'anziano. Un laboratorio di questo tipo non influisce solo sulla sfera affettiva, rievocando immagini piacevoli e felici, ma è utile ed efficace anche in un'ottica di ricostruzione dell'identità personale e in un'ottica riabilitativa che ha come scopo quello di mantenere attive ed esercitare abilità cognitive ancora conservate. Al termine del laboratorio si realizzeranno dei libretti personali, uno per utente, scegliendo le modalità di espressione e rielaborazione più adatti alle loro inclinazioni (disegni, elaborati scritti, realizzazione manuali).

Passeggiamo insieme nel quartiere

Saranno organizzate delle uscite nel quartiere in luoghi concordati con il gruppo. L'iniziativa permette di migliorare la qualità della vita della persona anziana attraverso momenti di socializzazione e di ricreazione all'aria aperta. La scelta dell'uscita può essere legata alla rievocazione di ricordi o tradizioni tipiche di un periodo dell'anno o di un luogo particolare oppure alla possibilità di vedere e conoscere i luoghi sconosciuti che provochino interesse e piacere alla novità.

I tre laboratori sono strettamente collegati perché forniscono tutti spunti di lavoro per gli altri laboratori ovvero saranno funzionali all'acquisizione di tecniche o materiali necessari allo svolgimento dei singoli laboratori.

L'Assistente Sociale si occupa periodicamente di monitorare il servizio attraverso strumenti professionali quali riunioni di confronto o rendicontazione con il Committente, riunioni di équipe con gli operatori, visite domiciliari, questionario di valutazione della soddisfazione dell'utenza, cartella sociale, fogli firme, etc..

Servizio Home Care Premium

Il Servizio Home Care Premium prevede l'erogazione da parte dell' INPS di prestazioni sociali in favore dei dipendenti e dei pensionati pubblici e dei loro familiari, prestazioni integrative, di seguito illustrate.

A- Servizi professionali domiciliari

B- Sollievo

C – Trasporto

E – Percorsi di integrazione scolastica

F- Servizi per minori affetti da autismo

L'Assistente Sociale si occupa periodicamente di monitorare il servizio attraverso strumenti professionali quali riunioni di confronto o rendicontazione con il Committente, riunioni di équipe con gli operatori, visite domiciliari, questionario di valutazione della soddisfazione dell'utenza, cartella sociale, fogli firme, etc..

Sovvenzione globale EFAMILY

Tale intervento prevede l'erogazione di Buoni di Servizio per l'erogazione di prestazioni integrative e aggiuntive rispetto ai servizi già attivi, a favore di persone non autosufficienti: anziani, disabili o qualsiasi altra persona che, anche in maniera temporanea, non possa più provvedere alla cura della propria persona né mantenere una normale vita di relazione senza l'aiuto di altri .

La S. Onofrio è presente nella piattaforma EFAMILY quale ente erogatore per il servizio di assistenza domiciliare e i pacchetti vacanze.

Casa Famiglia “Piccola Stella”

La casa Famiglia “Piccola Stella”, sita in Via delle Medaglie D’Oro, n. 106, offre ospitalità, assistenza e riabilitazione psicosociale, per n.8 persone, di entrambi i sessi, disabili psicofisici, con parziale autonomia ed autosufficienza. Dal 2006 il servizio è svolto dalla Cooperativa in regime di Accreditamento con il Comune di Roma –Dipartimento V. La struttura è ubicata in una casa di civile abitazione composta di quattro camere doppie, soggiorno con zona pranzo, cucina, doppi servizi e balcone. Il responsabile coordinatore è un’assistente sociale con funzioni di tipo tecnico-gestionale. Il personale di assistenza, con la qualifica di assistente domiciliare, è organizzato in turni che assicurano la continuità di presenza H24.

LABORATORIO “SPAZIO APERTO PER STARE INSIEME”

Dal 20 ottobre 2022 è attivo, sul territorio Roma XIV, il laboratorio “Spazio Aperto per stare insieme”, un servizio per l’autonomia e l’integrazione della persona disabile finanziato con i fondi del 5x mille. L’accesso è spontaneo e a titolo gratuito. Sono diversi i ragazzi che sono passati e continuano a passare, ogni giovedì dalle due alle tre ore, in compagnia di altre persone, in un’aula dell’Istituto Comprensivo Octavia, plesso Scuola Primaria di Via Mazzatinti, nel quartiere “Ottavia”. Nello specifico, si tratta di un setting “circle time” fatto di attività ludiche, ricreative, sociali e relazionali formulate, non ab initio, ma in itinere durante il percorso.

Vediamo alcuni esempi:

- Disegno, pittura, scrittura.
- Giochi di società (mimo, caccia al tesoro, pignatta, etc.).
- Giochi di carte (Uno, Memory, Uomo Nero, etc.).
- Ballo libero, di gruppo, aggregante, cantato.
- Canto individuale, collettivo, aggregante.
- Ginnastica con musica o canto.
- Lettura ad alta voce di scritti dei ragazzi o altro.
- Conversazioni proposte o richiamate da narrazione dei partecipanti che sentono il bisogno di confrontarsi.
- Altre attività improvvisate al momento.

Ogni spazio è lasciato alla libera interpretazione di ognuno (tanto operatori sociali quanto ragazzi) che con la propria personalità, peculiarità, singolarità dà vita a momenti di riflessione e condivisione con gli altri.

Esiste, in questo setting, un “conduttore” che però preferisce rimanere ufficioso, vale a dire, resta “anonimo” a osservare dinamiche e scambi tra tutti i membri del gruppo, pronto a intervenire all’occorrenza e solo se necessario.

Sono quattro i momenti in cui è suddiviso lo spazio:

- L’arrivo, con i saluti, gli abbracci, il riconoscimento affettivo. Nel post-Covid è ritornato a essere prioritario l’utilizzo del linguaggio del corpo per relazionarsi.
- La messa in atto delle diverse attività (come sopra spiegato).
- La merenda intesa come momento conviviale fatto di risate e rilassamento.
- Il commiato, preceduto dall’intonazione, da parte di tutti, di una canzone dei Negrita, intitolata “La gioia infinita” che è anche il motto dello spazio.

Città di Velletri - Città Metropolitana di Roma Capitale

Nel 2021 la S. Onofrio si accredita , con determinazione dirigenziale del 10 ottobre 2021, al Comune di Velletri per l'erogazione di interventi e sostegni di inclusione sociale in favore dei beneficiari di Reddito di Cittadinanza residenti nel Distretto socio-sanitario RM 6/5 (Velletri e Lariano).

I servizi accreditati sono:

1. Assistenza domiciliare socio assistenziale
2. Assistenza allo studio .
3. Sostegno alla genitorialità e servizio di mediazione familiare

AREA FORMAZIONE PROFESSIONALE

Il servizio di formazione professionali è così articolato:

Formazione Continua

Mediante un apprendimento organizzato, la formazione professionale continua serve a rinnovare, approfondire e ampliare le qualifiche professionali oppure ad acquisirne di nuove, nonché a favorire la flessibilità professionale.

E’ destinata a soggetti occupati, in CIG e mobilità, a disoccupati per i quali la formazione è propedeutica all’occupazione, nonché ad apprendisti che abbiano assolto l’obbligo formativo.

Formazione Superiore

La Formazione Superiore comprende la formazione post-obbligo formativo, la Istruzione Formazione Tecnica Superiore IFTS, l’Alta formazione relativa ad interventi all’interno e successivi ai cicli universitari.

Le azioni vengono attivate con l'intento di fornire alla popolazione in età attiva una formazione post qualifica specifica nell'ambito della stessa area professionale di provenienza o di riqualificazione e flessibilità delle proprie competenze, in funzione delle richieste del mercato del lavoro.

In particolare la S. Onofrio Cooperativa sociale ONLUS in merito alla formazione superiore intende attivare Master non universitari e Corsi di specializzazione, professionalizzazione, riqualificazione.

Servizi di orientamento

La Cooperativa svolge azioni di orientamento allo scopo di realizzare la prima accoglienza in un percorso formativo, confrontare le aspettative individuali con la proposta del progetto e la scelta del percorso formativo da parte delle partecipanti, favorire e rafforzare la definizione dell'impegno individuale di partecipazione; avviare il percorso di Bilancio delle competenze e di definizione del progetto formativo e lavorativo in relazione al percorso prescelto ed al profilo in uscita. Svolge inoltre azioni di accompagnamento in uscita al fine di valutare il percorso compiuto in relazione alle aspettative iniziali e agli apprendimenti realizzati, portare a termine il percorso di Bilancio delle Competenze intrapreso in fase iniziale, definire i propri punti forti e punti deboli in termini di competenze, conoscenze e caratteristiche in relazione al profilo professionale di riferimento, acquisire e sperimentare tecniche e strumenti di autopromozione e ricerca attiva del lavoro, definire e strutturare il piano di azione individuale per la ricerca del lavoro.

Servizi di individuazione, validazione e certificazione di competenze

La Cooperativa è in via di accreditamento presso la Regione Lazio quale Ente titolato per i servizi di individuazione, validazione e certificazione delle competenze secondo gli standard di sistema e di processo definiti dal Decreto Legislativo 16 gennaio 2013 N°13 e dal Decreto Interministeriale del 30 giugno 2015.

Ai sensi della normativa vigente, la titolazione costituisce pertanto il procedimento attraverso il quale la Regione, soggetto titolare delle funzioni di individuazione, validazione e certificazione delle competenze:

1. Definisce gli indicatori, i parametri, le modalità di valutazione dei requisiti di cui devono essere in possesso i soggetti che erogano i servizi di individuazione, validazione e certificazione delle competenze;
2. Procede alla verifica di tali requisiti;
3. Conferisce titolo ad erogare i servizi ai soggetti che risultano in possesso di tali requisiti.

Nell'ambito del servizio di individuazione le fasi di identificazione e messa in trasparenza è svolto con riferimento primario alle unità di competenza del Repertorio regionale delle competenze e dei profili, in difetto, ai repertori afferenti al Quadro Nazionale delle Qualificazioni Regionali.

Strumenti di valutazione della qualità

Gli indicatori, gli standard di qualità e gli strumenti di verifica, nonché le eventuali azioni correttive, sono definite annualmente dalla Direzione.

Principale attività svolta da statuto di tipo A

Interventi socio-educativi domiciliari, Disabili - Centri socio-riabilitativi e strutture socio-sanitarie, Anziani - Strutture socio-assistenziali e socio-sanitarie, Servizi di mediazione (centri affidi e mediazione familiare, mediazione culturale, ecc...), Sostegno e/o recupero scolastico, Trasporto sociale, Ricerca e Formazione

Descrivere sinteticamente gli aspetti socio-economici del contesto di riferimento e i territori in cui si opera. Per contesto si intende non solo l'ambito geografico in cui si svolge l'attività, ma anche tutti quei fenomeni e tendenze di carattere generale, che possono avere natura economica, politica e sociale e che condizionano e influenzano le scelte e i comportamenti della cooperativa/consorzio.

L'attività della Cooperativa si rivolge ai Territori che abbracciano i Municipi I, IX, XIII, XIV e XV di Roma Capitale, con i quali la cooperativa ha in essere per l'anno di riferimento l'accreditamento per la erogazione dei servizi di assistenza domiciliare e residenzialità. **Nel I Municipio** la nostra cooperativa è accreditata nei servizi di assistenza domiciliare, erogando l'assistenza domiciliare ai minori e famiglia (S.I.S.M.I.F) e il Dopo Di Noi.

Il Territorio del Municipio Roma I Centro ha una superficie di 20,09 kmq, comprende i Rioni Borgo, Campitelli, Campo Marzio, Celio, Colonna, Esquilino, Ludovisi, Sallustiano, Monti, Parione, Pigna, Ponte, Prati, Regola, Ripa, S. Angelo, S. Saba, S. Eustachio, Testaccio, Trevi, Trastevere e parte di Castro Pretorio, il quartiere Della Vittoria e parte dei quartieri Trionfale, Ostiense ed Ardeatino con una popolazione di 185.435 abitanti.

Il Municipio IX EUR, In questo territorio la cooperativa gestisce il Centro Famiglie di II secondo livello un servizio destinato alle famiglie e minori appartenente ai territorio della Asl RM2 e in convenzione con il Dipartimento delle politiche sociali.

Il municipio IX ha una popolazione di 182.016 abitanti e una superficie di 183,31 kmq che comprende i quartieri di Casal Brunori, Casale Castellaccio, Casal Fattoria, Castel di Leva, Castel Romano, Cecchignola, Colle di Mezzo, Decima e Castel di Decima, Eur, Falcognana, Ferratella, Fonte Meravigliosa, Fonte Laurentina, Fonte Ostiense, Giuliano Dalmata, Laurentino,

Mezzocammino, Milveo, Montemigliore, Mostacciano, Spinaceto, Tor di Valle, Tor de' Cenci, Torrino, Trigoria, Vallerano, Vitinia.

Nel XIII Municipio la nostra cooperativa è accreditata nei servizi di assistenza domiciliare, erogando l'assistenza ai minori e famiglia (S.I.S.M.I.F), assistenza ai disabili (SAISH).

Il territorio del Municipio XIII ha una superficie di 66,93 kmq che comprende i quartieri di Boccea, Casalotti di Boccea, Val Canuta, Fogaccia e Aurelio Nord e Sud. Con una popolazione di 134.147 abitanti.

Nel XIV Municipio la nostra cooperativa è accreditata nei servizi di assistenza domiciliare, erogando l'assistenza ai minori e famiglia (S.I.S.M.I.F), assistenza ai disabili (SAISH), assistenza, domiciliare agli anziani (SAISA), gestiamo anche nel territorio la casa Famiglia Piccola Stella in convenzione con il Comune di Roma, il centro per le famiglie "L'Officina dei Legami" e il Dopo Di Noi.

Il Municipio XIV conta con una popolazione di circa 191.000 abitanti, che comprende diversi Quartieri, Suburbi e Zone nella parte nord-ovest della Capitale (*Comune di Roma, Ufficio statistiche e censimenti*).

Il territorio è composto da "zone urbane esterne" dove si alternano aree residenziali densamente abitate di alto e medio livello socioeconomico, zone prevalentemente agricole e aree di passaggio con scarsa densità abitativa che presentano fenomeni di degrado urbanistico. Per quanto concerne la composizione della popolazione, si riscontra nel corso degli ultimi 10 anni un discreto decremento della classe di età 35-44, e della classe 25-34, in linea con quella comunale. Altro dato rilevante riguarda la popolazione straniera che comprende il 12% della popolazione complessiva comunale.

L'indice di depressione economica, ossia il rapporto tra la popolazione non autonoma e quella attiva risulta in crescita, nello stesso periodo di riferimento, incrementando considerevolmente, lo squilibrio generazionale. Per quanto riguarda le attività produttive, sul territorio municipale, risulta basso il livello delle attività imprenditoriali rispetto alla media complessiva. Anche il reddito medio familiare è più basso rispetto a circa la metà dei Municipi romani.

Il livello di Benessere Socio Economico e il complessivo Indice di Disagio Sociale, che mette in relazione tasso di disoccupazione, tasso di occupazione, tasso di concentrazione giovanile e tasso di scolarizzazione, denotano un livello medio-basso rispetto ad altri municipi.

(*dati relativi al Piano Sociale Municipale 2018/2020*).

Quanto premesso determina una domanda di servizi e prestazioni assistenziale e/o sociali, rivolta prevalentemente alla popolazione anziana, soprattutto non autosufficiente, maggiormente colpita da emarginazione e fragilità sociale. Altre tipologie di utenza maggiormente vulnerabili risultano essere famiglie multiproblematiche (difficoltà socio-economica e/o socio-sanitaria), composte da genitori anziani con figli a carico, spesso a loro volta non autosufficienti, per problematiche psico-fisiche o socio-economiche. Altra fetta di utenza riguarda nuclei monoparentali, composti spesso da madri sole con problematiche socio-economiche non di rado aggravate dalla presenza di figli, minori e non, con disabilità e/o disturbi dell'apprendimento. In sintesi, i Bisogni emergenti da tale contesto, ai quali la Cooperativa cerca di rispondere con azioni programmatiche mirate, riguardano prevalentemente:

- assistenza all'anziano e al disabile;
- minori a rischio;
- area immigrazione e mediazione interculturale;
- formazione continua e superiore.

Nel XV Municipio la nostra cooperativa è accreditata nei servizi di assistenza domiciliare, erogando l'assistenza ai minori e famiglia (S.I.S.M.I.F), Fondi Pon / RDC/ RDI sostegno alle famiglie con minori in difficoltà economica, assistenza agli anziani (SAISA).

Il territorio del Municipio XV ha una superficie di 187,31 kmq che comprende i quartieri di Ponte Milvio - Fiume Tevere - Linea d'aria dal Fiume Tevere a Via Roberto Morra di Lavriano - Via Roberto Morra di Lavriano - Viale delle Olimpiadi - Stadio Olimpico (muro di recinzione) - Piazzale dello Stadio Olimpico - Via Edmondo De Amicis - Via della Camilluccia - Via Stresa - Via Mario Fani - Piazza Passo del Pordoi - Fosso dei Frati - Confine della convenzione Acqua Traversa - Fosso della Valle della Rimessola - Fosso dell'Acqua Traversa - Circonvallazione Settentrionale - Ferrovia Roma-Viterbo - Via Braccianense fino al Km.11,900 - Confine con i Comuni di Anguillara Sabazia, Campagnano di Roma, Formello, Sacrofano e Riano - Fiume Tevere - Ponte Milvio.

Più la frazione territoriale di Polline e Martignano: Lago di Bracciano - Confine con i Comuni di Trevignano Romano, Campagnano di Roma e Anguillara Sabazia - Lago di Bracciano. Con una popolazione di 159.984 abitanti.

Regioni

Lazio

Province

Roma

Sede Legale

Indirizzo	C.A.P.		
Via del Fontanile Nuovo 42/44	00135		
Regione	Provincia	Comune	
Lazio	Roma	Roma	
Telefono	Fax	Email	Sito Web
06 30602484	06 3011875	info@sonofrio.it , s.onofrio-amministrazione@pec.it	www.sonofrio.it

Sede Operativa

Indirizzo	C.A.P.		
Via del Fontanile Nuovo 36/38	00135		
Regione	Provincia		Comune
Lazio	Roma		Roma
Telefono	Fax		
06 3011419	06 3011875		
Email	Sito Internet		
formazione@sonofrio.it , s.onofrio-formazione@pec.it	www.sonofrio.it - http://formazione.sonofrio.it		
Indirizzo	C.A.P.		
Via Aristide Gabelli 36	00135		
Regione	Provincia		Comune
Lazio	Roma		Roma
Telefono	Fax		
06 30602484	06 3011875		
Email	Sito Internet		
info@sonofrio .it	www.sonofrio.it		
Indirizzo	C.A.P.		
Via Delle Medaglie D'Oro 136	00136		
Regione	Provincia		Comune
Lazio	Roma		Roma
Telefono	Fax		
06 39754553	06 3011875		
Email	Sito Internet		
piccolastella98@tiscali.it	www.sonofrio.it		

Storia dell'Organizzazione

Breve storia dell'organizzazione dalla nascita al periodo di rendicontazione

Nel 1980 nel territorio del Municipio XIX erano attive una serie di cooperative, che in convenzione con la Usl RM12 (ora Asl RM E), si occupavano esclusivamente di assistenza agli anziani. Per le famiglie con ragazzi portatori di handicap non c'era invece alcun tipo di servizio. Costatando questa mancanza, un gruppo di 9 giovani che già da anni si dedicava al volontariato e si occupava del territorio della XIX circoscrizione, decise, sulla scia delle altre cooperative della zona, di fondare una cooperativa

socio sanitaria che si occupasse invece dell'assistenza ai portatori di handicap e desse loro possibilità di lavoro. Il nucleo dei soci fondatori era abbastanza eterogeneo c'erano studenti di medicina, giurisprudenza, sociologia e Ornella Greco, mamma di un ragazzo con handicap, militanti quasi tutti nel comitato di quartiere Sant' Onofrio, particolarmente attivo in questa zona di Monte Mario. Proprio per questa ragione si decise di chiamare la nuova cooperativa S. Onofrio, sottolineandone così lo stretto legame con il territorio e la sua popolazione. La parrocchia San Francesco d'Assisi cuore pulsante della zona, in quanto sede del comitato di quartiere e di un gruppo scout, diede un grande appoggio alla neonata cooperativa mettendole gratuitamente a disposizione delle sale in cui svolgere le sue attività. La Cooperativa S. Onofrio fu così fondata il 10 aprile 1981 nella sede di via Nicola Fornelli. All'inizio, non essendoci fondi a disposizione, la cooperativa si impegnò in assistenze di tipo volontaristico per i portatori di handicap della zona, vennero coinvolti circa una diecina di ragazzi. Fu creato un centro ricreativo, una sorta di ludoteca, in cui tutti i soci, organizzavano attività di laboratorio e di animazione, feste in cui erano coinvolti non solo i ragazzi del centro ma tutti quelli della zona. Quindi fin da subito la Cooperativa ha rappresentato un punto di riferimento importante per il quartiere, che l'ha sempre sostenuta e appoggiata, anche con un gruppo numeroso di volontari. Man mano che la cooperativa prendeva forma gli obiettivi e le azioni si andavano delineando. Vennero presentati progetti e soprattutto ci si adoperò per trovare uno spazio attivo che permettesse la nascita di un servizio di assistenza ai disabili, dal momento che tutto era incentrato sull'assistenza agli anziani e non esistevano fondi stanziati per i servizi all'handicap.

La cooperativa aveva bisogno di farsi conoscere, quindi si impegnò per creare una fitta rete di contatti e rapporti che permettessero alla struttura di crescere. La Usl RM 12 (ora RM 1 distretto XIV), constatando il lavoro fatto della cooperativa, decise di collaborare con la S. Onofrio realizzando insieme ad essa un progetto pilota per l'assistenza all'handicap, il primo in assoluto nel Comune di Roma, della durata di un anno finanziato dalla Usl. Questo progetto prevedeva assistenza domiciliare e scolastica per i ragazzi portatori di handicap del quartiere. Gli operatori della cooperativa erano presenti in quasi tutte le scuole della zona. Alla conclusione del progetto, venne organizzato un incontro cittadino dalla circoscrizione allo scopo di valutare insieme a tutte le realtà del quartiere, Usl, circoscrizione e popolazione, i risultati del lavoro fatto in modo da stilare un bilancio. Fu realizzata dalla cooperativa una pubblicazione per divulgare l'esperienza fatta.

L'esito positivo del progetto influenzò la nascita di altre cooperative e la specializzazione nel settore handicap di quelle che si erano dedicate fino a quel momento all'assistenza agli anziani. Il Comune di Roma, sospinto dal crescente aumento di questo tipo di cooperative, fu obbligato a stanziare fondi per l'handicap e stipulare convenzioni con le strutture specializzate.

Alla fine degli anni 80' la S. Onofrio era ormai una cooperativa affermata nel territorio romano, contava un centinaio di operatori e raggiungeva un fatturato di 1 miliardo del vecchio conio. In quel periodo aderiva alla Lega Regionale delle Cooperative ed entrava a far parte del direttivo della Lega. Si lavorava in stretta collaborazione con le altre realtà del territorio: periodicamente venivano organizzati incontri, conferenze e tavole rotonde. Nella sede si tenevano corsi per operatori socio sanitari, non ancora riconosciuti a livello regionale, e al loro interno si selezionava il personale più esperto e motivato. La Cooperativa sin dall'inizio ha puntato molto sulla qualità dei servizi forniti e sulla serietà professionale dei suoi collaboratori, nel rispetto più totale dell'utenza.

Nel 2021 la S. Onofrio decide di iniziare ad offrire le proprie competenze in servizi che insistono su territori diversi da quello del Comune di Roma, accreditandosi, con determinazione dirigenziale del 10 ottobre 2021, al Comune di Velletri per l'erogazione di interventi e sostegni di inclusione sociale in favore dei beneficiari di Reddito di Cittadinanza residenti nel Distretto socio-sanitario RM 6/5.

Nel 2022 la cooperativa si è accreditata al RUAS registro una di assistenza scolastica di Roma Capitale.

nell'anno 2023 la cooperativa ha ottenuto la assegnazione di due servizi in ati con le cooperative Cotrad e Isola il co housing di torre Gaia nel municipio VI denominato Casa Gaia per anziani fragili e con Cotrad gestisce un servizio su tutto il territorio di una Unità Mobile per cittadini ucraini con diverse fragilità.

Testimonianze dei soci fondatori e dei soci storici

“Grazie di questo Bilancio Emotivo scritto dal nostro laboratorio Spazio Aperto”

Eccoci qui. Un altro anno è passato e noi vogliamo fare un bilancio emotivo, affettivo, relazionale di ciò che è stato il nostro Laboratorio, di ciò che, per noi soci operatori e ragazzi, ha rappresentato questo ultimo anno trascorso insieme. Questa volta, però, a parlare saranno le nostre stesse voci, le nostre sensazioni, il nostro “sentire” e non, viceversa, una semplice “restituzione” di tutte le attività svolte all'interno del nostro spazio. Alessandra M., è una socia operatrice di vecchia data, che interpellata, ci dice: “quando in una cooperativa ci sono operatori che si sentono appagati, felici, contenti, il risultato è garantito. Il benessere dell'operatore è importante tanto quanto quello dei ragazzi. Proprio come una mamma col figlio, se la mamma è felice anche il figlio lo è. Questo non va sottovalutato. Il nostro Laboratorio, oltre a essere un valore aggiunto per i ragazzi, è anche un valore aggiunto per noi. Questo perché c'è uno spazio dove conoscerci meglio, dove confrontarci sulle idee di ciascuno di noi, sul proprio modo di lavorare, prendersi cura. Tutto ciò non è poco: fare socializzare e cercare di appagare i desideri di tutti. Se ti diverti e fai divertire i ragazzi, mentre lavori, hai fatto tredici, perché anche il ragazzo lo avverte!!! Questo

è l'intento...". Poi c'è il "mitico" Ivan G., che seguiamo col servizio s.a.i.s.h. da tempo immemore, che ci dice: "il nostro laboratorio (che soddisfazione sentirgli dire il nostro laboratorio!) è molto bello, è una cosa bellissima. Questo gruppo mi piace tanto perché ci si rilassa e si gioca bene. Siamo in compagnia. È un gruppo fantastico, molto gioioso...". L'operatore di Ivan si chiama Cosimo G. : " ha ragione Ivan, il nostro è un gruppo amicale...". Sara B. invece, è un'assistente che solo da pochi mesi lavora con noi: " a me questo Laboratorio piace tanto. Ci fossero più gruppi così durante la settimana, sarebbe perfetto!!!". Eccola!!! Lei è Karla G., la nostra monella sudamericana, un vulcano nel vero senso della parola. Tu Karla cosa ne pensi dello Spazio Aperto Per Stare insieme?. Lei inizia a ridere come una pazza... " sono contenta di venire qui. Mi fa ridere! Mi piace tutto, mi piacciono tutti quanti! Il Laboratorio è tranquillo ..." (e noi capiamo bene cosa intenda dire Karla con questo aggettivo e, cioè, che qui da noi si respira serenità!).

Mission, vision e valori

Mission, finalità, valori e principi della cooperativa

La Cooperativa considera di fondamentale importanza lo svolgimento delle prestazioni da parte dei soci, dei dipendenti e dei collaboratori secondo diligenza, competenza, professionalità ed efficienza anche al fine di fornire agli utenti prestazioni di elevato livello qualitativo.

La Cooperativa considera l'imparzialità di trattamento un valore fondamentale nell'ambito di ogni relazione sia interna che esterna e considera l'individuo, i suoi valori e i suoi diritti, tra i quali quello al benessere sia fisico che mentale, valori da tutelare.

Considera la propria immagine e la propria reputazione valori che, in quanto patrimonio comune, devono essere tutelati e sviluppati anche attraverso la piena diffusione, condivisione ed osservanza dei principi etici e di comportamento contenuti nel Codice Etico.

Tutti coloro che agiscono, operano e collaborano a qualsiasi titolo con la Cooperativa hanno il dovere di tenere e far tenere ai propri collaboratori ed ai propri interlocutori un comportamento conforme ai principi generali di assoluta onestà, lealtà, buona fede, correttezza e diligenza, oltre che agli obblighi specifici che derivano dal codice deontologico delle singole professioni e, comunque, di rispetto di quei principi ritenuti dovuti in virtù del contesto e delle finalità della missione della Cooperativa.

In nessun modo la convinzione di agire nell'interesse o a vantaggio della Cooperativa può giustificare l'adozione di comportamenti in contrasto con i principi indicati nel Codice Etico.

La Cooperativa ha quindi quali principi fondamentali della sua missione:

- La continuità di occupazione lavorativa e le migliori condizioni economiche, sociali e professionali per i suoi soci e per i suoi collaboratori;
- La promozione del potenziale sociale delle persone ossia promuovere l'integrazione e l'inclusione sociale, coinvolgendo i diversi portatori di interesse del territorio nei servizi alla Persona ed alla Comunità;
- L'attenzione ai problemi dei cittadini e del territorio e la ricerca di risposte innovative che siano anche di stimolo agli enti pubblici;
- L'idea che la persona debba essere posta al centro, per poter esprimere un servizio in grado di coglierne bisogni e desideri, elaborando progetti individualizzati tesi a dare risposte mirate e personalizzate;
- La progettazione, lo sviluppo e l'erogazione di servizi di assistenza alla persona efficaci ed efficienti, in grado di rispondere pienamente alle richieste ed ai requisiti degli utenti e del committente;
- La progettazione e sperimentazione di metodologie e modelli per la formazione continua di soggetti adulti che abbiano valore per gli allievi e che permettano un loro reale inserimento nel mondo del lavoro.

Ciò viene perseguito lungo linee direttrici che consentono di:

- Gestire le professionalità e la qualificazione delle proprie risorse umane, vero e proprio capitale grazie al quale si concretizza, sviluppa e migliora la sua attività di servizio;
- Stimolare la partecipazione ed il fattivo contributo di tutti, creando un ambiente favorevole e maggiormente produttivo;
- Garantire agli utenti ed agli studenti una alta professionalità ed affidabilità degli operatori e dei docenti che forniscono il servizio;
- Assicurare sinergie di competenze, sistemi operativi, metodologie e opportunità di innovazione attraverso l'appartenenza all'Associazione Generale Cooperative Italiane Lazio, pur valorizzando pienamente le originalità territoriali.

Partecipazione e condivisione della mission e della vision

a Cooperativa sociale S. ONOFRIO intende porsi come interlocutore privilegiato nel campo dei servizi alla persona e dei servizi di formazione per gli enti pubblici del territorio, dal Comune di Roma alla Regione Lazio.

Per questo si ritengono necessarie le seguenti condizioni:

- L'attuazione e lo sviluppo di un Sistema di Qualità in accordo coi requisiti della norma UNI EN ISO9001;
- Lo sviluppo di un sistema di monitoraggio tale da garantire che i servizi progettati, sviluppati ed erogati siano sempre, al minimo, corrispondenti agli standard adottati e ai requisiti fissati contrattualmente;
- Il mantenimento di una sorveglianza costante dell'andamento qualitativo come mezzo per identificare le azioni necessarie per migliorare il sistema stesso;
- La competenza professionale e il continuo aggiornamento del personale tutto;
- La valutazione periodica dei rischi specifici per ogni settore in relazione ai cambiamenti del Contesto aziendale;
- La Cooperativa auspica la spontanea condivisione, adesione e diffusione del Codice Etico e ne prescrive l'osservanza e l'applicazione da parte di ogni soggetto che operi per la Cooperativa o che venga in contatto con la stessa;
- Miglioramento della flessibilità e autonomia lavorativa in termini di scelta degli spazi fisici, degli orari e degli strumenti da utilizzare a fronte di una maggiore responsabilizzazione sui risultati attraverso l'utilizzo di strumenti in modalità alternativa (smart working);
- Riduzione dei costi aziendali attraverso una più attenta selezione dei fornitori;
- Rimodulazione e ottimizzazione dei contratti di lavoro del personale amministrativo.

Governance

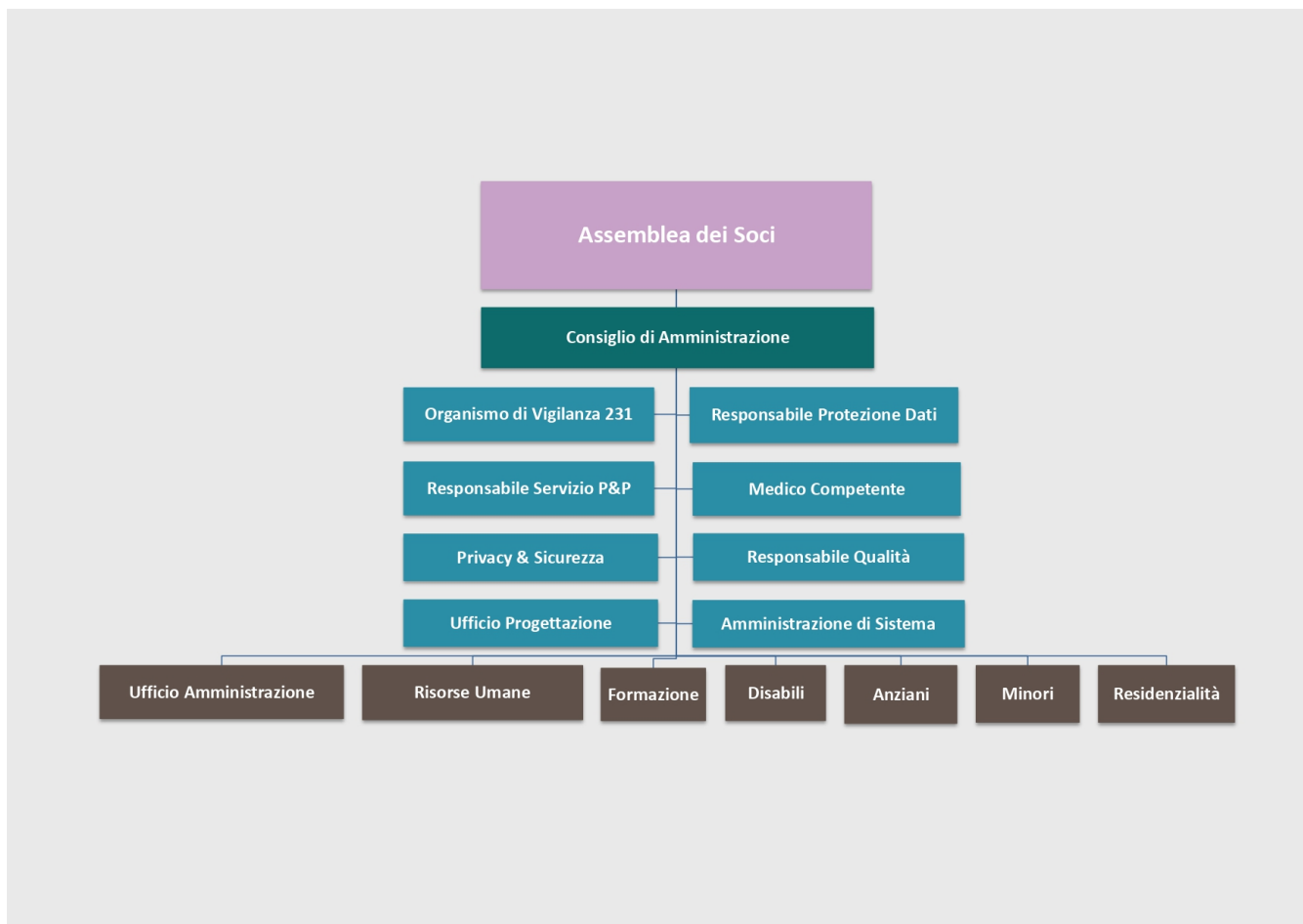
Sistema di governo

Il sistema di governo della S. Onofrio prevede tre organi sociali dotati di competenze e poteri distinti. L'*assemblea dei soci*, che è l'organo sovrano al quale spettano le decisioni più importanti, assunte a maggioranza attraverso il voto. Di norma l'assemblea è convocata una volta all'anno. Tra i suoi compiti principali abbiamo il rinnovo delle cariche sociali, l'approvazione del bilancio d'esercizio e dei criteri di copertura dell'eventuale perdita, l'approvazione del bilancio sociale, l'approvazione dei regolamenti interni, la valutazione di ogni altra proposta formulata da parte del consiglio di amministrazione o dai soci. In assemblea ogni socio ha diritto ad un voto. I soci impossibilitati a partecipare all'assemblea possono farsi rappresentare rilasciando delega ad altri soci. Per statuto, ciascun socio può rappresentare in assemblea fino ad un massimo di dieci soci. Le delibere assunte nel rispetto della legge e dello statuto vincolano tutti i soci, anche se assenti o in disaccordo. L'assemblea dei soci è "straordinaria" quando è chiamata a deliberare su decisioni rilevanti. L'assemblea ordinaria provvede all'elezione del *Consiglio di amministrazione*, che è l'organo di governo della cooperativa ed è composto da cinque soci eletti dall'assemblea. Questi cura l'amministrazione della cooperativa e ha il compito, tra gli altri, di redigere la relazione sull'andamento gestionale che accompagna il bilancio annuale. In termini generali, il Cda ha il compito di porre in essere tutte le iniziative che risultano necessarie per il conseguimento dell'oggetto sociale. Il consiglio di amministrazione elegge tra i suoi componenti il presidente e il vicepresidente e può conferire deleghe particolari ad uno o più dei suoi membri. Il mandato degli amministratori dura tre anni.

La governance della S. Onofrio prevede delle figure esterne ed interne per il controllo della corretta amministrazione e gestione al fine di prevenire la commissione di reati, garantire il corretto trattamento dei dati personali, assicurarsi che ci sia una corretta applicazione della legge sulla prevenzione e sicurezza sul lavoro e che sia applicato correttamente il sistema di qualità ISO 9001. Inoltre, entro il 2023 la S. Onofrio in ragione di quanto previsto dal DL 118/2021, si doterà del *Collegio sindacale*, il cui compito è quello di controllare che la cooperativa sia gestita in modo corretto, vigilando sull'osservanza della legge e dello statuto, sul rispetto dei principi di corretta amministrazione e sull'adeguatezza dell'assetto societario. Mentre il controllo degli aspetti contabili della gestione, con la riforma del diritto societario, è affidato a un soggetto esterno denominato revisore contabile.

A partire dal 2002 la cooperativa, per migliorare l'efficacia e l'efficienza del proprio operato, si è ulteriormente organizzata individuando nell'insieme delle sue azioni e servizi, sette aree operative e rispettivi responsabili, come è possibile vedere nel dettaglio nell'organigramma qui di seguito riportato.

Organigramma



Certificazioni, modelli, e qualifiche della cooperative (Qualità, Sa8000, Rating di legalità, Sistema organizzativo 231...)

Sistema di Qualità ISO 9001:2015, Rating di legalità, Sistema organizzativo D.Lgs 231/01

Responsabilità e composizione del sistema di governo

Il Consiglio di Amministrazione della Cooperativa definisce le direttive strategiche e mette a disposizione dell'organizzazione le risorse appropriate per raggiungerle .

L'attuale Consiglio di Amministrazione in carica dal 28 maggio 2022 per il secondo suo mandato resterà in carica fino al maggio 2025 è costituito da soci lavoratori, che ricoprono diverse ruoli operativi, nel esercizio del 2023 il CDA si è riunito in seduta deliberante 11 volte e la partecipazione dei consiglieri ed è sempre stata totalitaria.

Responsabilità e composizione del sistema di governo

Nominativo	Carica ricoperta	Data prima nomina	Periodo in carica
EDITH DEL VALLE ZANONI	PRESIDENTE	01-06-2019	3 ANNI
PAMELA CIVITAREALE	VICEPRESIDENTE	01-06-2019	3 ANNI
CLAUDIA CARLETTI	CONSIGLIERE	01-06-2019	3 ANNI
MICHELA MANUALI	CONSIGLIERE	01-06-2019	3 ANNI
MAURIZIO MILANI	CONSIGLIERE	01-06-2019	3 ANNI

Focus su presidente e membri del CDA

Presidente e legale rappresentante in carica

Nome e Cognome del Presidente

EDITH DEL VALLE ZANONI

Durata Mandato (Anni)

3

Numero mandati del Presidente

2

Consiglio di amministrazione

Inserire i dati richiesti

2

Durata Mandato (Anni)

3

N.° componenti persone fisiche

5

Maschi

1

Totale Maschi

%20.00

Femmine

4

Totale Femmine

%80.00

da 41 a 60 anni

5

Totale da 41 a 60 anni

%100.00

Nazionalità italiana

5

Totale Nazionalità italiana

%100.00

Partecipazione

Vita associativa

I soci hanno un ruolo centrale nella vita della cooperativa in quanto:

- concorrono alla gestione della impresa attraverso la elezione degli organi sociali;
- contribuiscono alla formazione del capitale sociale , ai risultati economici ed alla loro destinazione;
- mettono a disposizioni le loro capacità personali e professionali per lo svolgimento delle attività della cooperativa.

Nella cooperativa attualmente ci sono due tipologie di socio lavoratore, il socio ordinario e il socio speciale, e il socio onorario. Il socio speciale nei primi cinque anni partecipa solo all'approvazione del Bilancio Sociale e Civilistico. Dopo i cinque anni diventa socio ordinario acquisendo anche il diritto di voto per l'elezione del CDA. I nuovi soci vengono ammessi dopo aver presentata domanda al CDA con la sottoscrizione della quota sociale. I soci lavoratori rappresentano la risorsa più preziosa nella gestione ed erogazione dei servizi agli utenti. Collaborano attivamente alla gestioni dei servizi ispirandosi ai principi della solidarietà ,dello spirito cooperativo e all'insegna della qualità delle prestazioni erogate.

Numero aventi diritto di voto

55

N. di assemblee svolte nel periodo di rendicontazione

1

Partecipazione dei soci alle assemblee

Mapa degli Stakeholder

Mapa degli Stakeholder

Nella consapevolezza che non ci si può prendere cura degli altri se non vi è contestualmente una cura della compagine sociale che opera nelle diverse realtà, la cooperativa presta molta attenzione a quelli che abbiamo definito portatori d'interesse interni, fra i quali rientrano prima i **soci lavoratori**, poi tutti i **lavoratori non soci** e le **persone che ad altro titolo operano nei nostri servizi**, come ad esempio i tirocinanti, minori che sono inseriti nelle nostre strutture per compiere la messa alla prova. Nel 2023 sono state seguite dalla coordinatrice del servizio SISMiF:

- due studentesse, una dell'Università Roma Tre per la Laurea in Educatore Professionale primo e secondo anno e una dell'Università Sapienza per la Laurea in Servizio Sociale di secondo anno. Mentre nell'ambito della convenzione con il Ministero di Giustizia Minorile, servizio USSM abbiamo inserito per circa 1 anno

Portatori d'interessi esterni:

La cooperativa S. Onofrio ha lo scopo di perseguire l'interesse generale della comunità, dalla promozione umana all'integrazione sociale dei cittadini, attraverso la gestione dei servizi sociali, socio-sanitari ed educativi, (ai sensi della legge 8 Novembre 1991, n.381, art.1, lettera). Opera nel rispetto della persona e del suo ambiente di vita.

Utenti dei servizi.

Definiamo "utenti" le persone che beneficiano del nostro intervento assistenziale o educativo attraverso i servizi da noi gestiti descritti nelle pagine precedenti.

Enti pubblici e privati.

La Cooperativa S. Onofrio collabora con Roma Capitale nell'erogazione dell'assistenza domiciliare e residenziale, il servizio scolastico attraverso i sistemi di accreditamento e con la Regione Lazio per la formazione continua e superiore.

Banche: Banca Etica e la BCC (banca del credito cooperativo)

I nostri consulenti: Che a vario titolo mettono a disposizione la loro esperienza, competenze e professionalità per permetterci il raggiungimento degli obiettivi che ci siamo prefissati come azienda.

Rete sistema cooperativo.

La cooperativa è presente in diversi tavoli di lavoro dove si relaziona con altre cooperative, centrali cooperative, consorzi, al fine di promuovere la cooperazione tra i diversi soggetti e sensibilizzare i soggetti istituzionali ai temi della cooperazione. La cooperativa partecipa ad attività di rete con altre cooperative al fine di favorire lo scambio di buone prassi, la partecipazione a progetti innovativi, il reperimento di commesse.

Fornitori.

E' presente un elenco di fornitori reperiti per la fornitura di beni e servizi di necessità della cooperativa. I processi di acquisto, per quanto possibile, valorizzano principalmente le risorse del movimento cooperativo e sono improntati alla ricerca del massimo vantaggio competitivo per la cooperativa.

Nella scelta dei fornitori la cooperativa presta grande importanza al rapporto di reciproca lealtà, trasparenza e collaborazione.

Immagine



Sociale: Persone, Obiettivi e Attività

Sviluppo e valorizzazione dei soci

Vantaggi di essere socio

Nella nostra cooperativa, si può diventare soci ,con modalità differenti, sono possibili le seguenti categorie:

- Soci ordinari
- Soci speciali
- Soci volontari
- Soci onorari

Per quanto riguarda i requisiti di adesione, chi intende essere ammesso come socio, dovrà presentare al consiglio di amministrazione, domanda scritta, comunicando in quale categorie intende prestare la sua opera di socio. Il CdA dopo aver deliberato comunica al nuovo socio la sua ammissione e fa pervenire lo statuto e il regolamento della nostra cooperativa. Il vantaggio di diventare socio della nostra cooperativa, è di offrire, una continuità lavorativa , nelle migliori condizioni economiche , sociali e professionali, per i propri soci e quelli futuri.

Numero e Tipologia soci

Soci ordinari	46
Altri soci	9

Focus Tipologia Soci

Soci lavoratori

55

Soci svantaggiati

0

Soci persone giuridiche

0

Focus Soci persone fisiche

Genere			
	Maschi	16	%29
	Femmine	39	%71
			Totale
			55.00
Età			
fino a 40 anni		5	%9.09
Dai 41 ai 60 anni		39	%70.91
Oltre 60 anni		11	%20.00
			Totale
			55.00
Nazionalità			
Nazionalità italiana		52	%94.55
Nazionalità Europea non italiana		1	%1.82
Nazionalità Extraeuropea		2	%3.64
			Totale
			55.00
Studi			
Laurea		20	%36.36
Scuola media superiore		23	%41.82
Scuola media inferiore		11	%20.00
Nessun titolo		1	%1.82
			Totale
			55.00

Anzianità associativa

da 0 a 5 anni	da 6 a 10 anni	da 11 a 20 anni	oltre 20 anni
12	3	21	19
%21.82	%5.45	%38.18	%34.55
Totale			
55.00			

Occupazione: sviluppo e valorizzazione dei lavoratori

Politiche del lavoro e salute e sicurezza, contratti di lavoro applicati

La Cooperativa applica ai lavoratori il CCNL Cooperative Sociali

Welfare aziendale

La cooperativa favorisce il ricorso al lavoro da casa al fine di agevolare la conciliazione del lavoro con la famiglia.

E' attiva l'assistenza sanitaria integrativa per tutto il personale dipendente.

Per i lavoratori autonomi, oltre alle previsioni di legge, la cooperativa sottoscrive polizze infortuni con la compagnia assicurativa Generali

Numero Occupati

122

Occupati soci e non soci

occupati soci maschi	occupati soci femmine	
16	39	
		Totale
		55.00

occupati non soci maschi	occupati non soci femmine	
19	48	
		Totale
		67.00

occupati soci fino ai 40 anni	occupati soci da 41 a 60 anni	occupati soci oltre 60 anni	
5	39	11	
			Totale
			55.00

occupati NON soci fino ai 40 anni	occupati NON soci fino dai 40 ai 60 anni	occupati NON soci oltre i 60 anni	
24	43	0	
			Totale
			67.00

Occupati soci con Laurea 20	Occupati soci con Scuola media superiore 23	Occupati soci con Scuola media inferiore 11	
Occupati soci con Scuola elementare 0	Occupati soci con Nessun titolo 1		
			Totale 55.00

Occupati NON soci con Laurea 16	Occupati NON soci con Scuola media superiore 41	Occupati NON soci con Scuola media inferiore 10	
Occupati NON soci con Scuola elementare 0	Occupati NON soci con Nessun titolo 0		
			Totale 67.00

Occupati soci con Nazionalità Italiana 52	Occupati soci con Nazionalità Europea non italiana 1	Occupati soci con Nazionalità Extraeuropea 2	
			Totale 55.00

Occupati NON soci con Nazionalità Italiana 58	Occupati NON soci con Nazionalità Europea non italiana 0	Occupati NON soci con Nazionalità Extraeuropea 9	
			Totale 67.00

Volontari e tirocinanti (svantaggiati e non)

Volontari Svantaggiati	Volontari Svantaggiati	Volontari NON Svantaggiati	Volontari NON Svantaggiati
Maschi	Femmine	Maschi	Femmine
0	0	0	0
	Totale svantaggiati		Totale non svantaggiati

Tirocinanti Svantaggiati	Tirocinanti Svantaggiati	Tirocinanti NON Svantaggiati	Tirocinanti NON Svantaggiati
Maschi	Femmine	Maschi	Femmine
0	0	0	0
	Totale svantaggiati		Totale non svantaggiati

Livelli di inquadramento

B1 (ex 3° livello)Altro Maschi
ausiliario#
1Totale
1.00**C1 (ex 4° livello)**AdB/ OTA/ OSA/ ADEST/ Maschi
22AdB/ OTA/ OSA/ ADEST/ Femmine
30Totale
52.00Impiegato d'ordine Femmine
1Totale
1.00**C3 (ex 5° livello)**Capo operaio Maschi
2Capo operaio Femmine
4Totale
6.00**D1 (ex 5° livello)**Altro Maschi
oepac#
5Altro Femmine
oepac#
39Totale
44.00**D2 (ex 6° livello)**Impiegato di concetto Femmine
3Totale
3.00Educatore professionale Maschi
1Educatore professionale Femmine
6Totale
7.00Assistente sociale Femmine
1

Totale
1.00

D3 (ex 7°livello)

Educatore professionale coordinatore Femmine
1

Totale
1.00

E1 (ex 7° livello)

Coordinatore/ capo ufficio Femmine
1

Totale
1.00

E2 (ex 8°livello)

Coordinatore di unità operativa/ servizi complessi Femmine
4

Totale
4.00

Psicologo/ Sociologo/ Pedagogista Maschi
1

Totale
1.00

Tipologia di contratti di lavoro applicati

Nome contratto

La cooperativa applica a tutti i dipendenti il CCNL Cooperative Sociali.

I compensi dei lavoratori autonomi vengono determinati con riferimento ai minimi previsti dalla contrattazione collettiva

Dipendenti a tempo indeterminato e a tempo pieno	% 13.38
19	
Dipendenti a tempo indeterminato e a part time	% 34.51
49	
Dipendenti a tempo determinato e a tempo pieno	% 0.00
0	
Dipendenti a tempo determinato e a part time	% 38.03
54	
Collaboratori continuative	% 8.45
12	
Lavoratori autonomi	% 5.63
8	
Altre tipologie di contratto	% 0.00
0	
Totale	
142.00	

Struttura dei compensi, delle retribuzioni, delle indennità erogate

Organo di amministrazione e controllo

Retribuzione annua lorda minima	Retribuzione annua lorda massima	Rapporto
18528	22995	1.24
Nominativo	Tipologia	Importo
gettone amministratori	indennità di carica	10745

Dirigenti

Volontari

Importo dei rimborsi complessivi annuali	Numero volontari che hanno usufruito del rimborso
0	0

Turnover

Entrati nell'anno di rendicontazione (A) (Tutte le assunzioni avvenute al 31/12)	Usciti nell'anno di rendicontazione (B) (Tutte le cessazioni, dimissioni, licenziamenti, pensionamenti, ecc.. avvenute al 31/12)	Organico medio al 31/12 (C)
12	11	82.87
		Rapporto % turnover %28

N. malattie e infortuni e incidenza

N. infortuni professionali	N. malattie professionali	
1	0	
		Totale 1.00

Formazione

Tipologia e ambiti corsi di formazione

Con l'obiettivo di migliorare il livello di qualificazione e le competenze professionali delle persone che lavorano in S. Onofrio, nel corso dell'anno 2022 si sono raccolti i fabbisogni formativi dei lavoratori attraverso sia un'indagine diretta, dove si sono resi partecipi i beneficiari, sia grazie ad una valutazione, da parte dei responsabili dei vari servizi, delle competenze da migliorare nei lavoratori. Questo ha permesso nel mese di dicembre 2022 di redigere il piano formativo per il biennio 2023-2024 e pianificare, grazie all'operato dell'area formazione e progettazione della S. Onofrio, i vari percorsi formativi o individuarne altri, organizzati da enti o associazioni diversi dalla S. Onofrio, che rispondessero alle esigenze formative individuate.

Tipologia e ambiti corsi di formazione

Ambito formativo Sociale	Tipologia corsi di formazione e aggiornamento continuo (specificata) Clinica nelle istituzioni e pratique à plusieurs
n. ore di formazione 13	n. lavoratori formati 1
Ambito formativo Sociale	Tipologia corsi di formazione e aggiornamento continuo (specificata) Riconoscimento e gestione delle dinamiche nella relazione d'aiuto nei servizi residenziali
n. ore di formazione 168	n. lavoratori formati 8
Ambito formativo Sociale	Tipologia corsi di formazione e aggiornamento continuo (specificata) Maturità Professionale Operatore Socio Sanitario
n. ore di formazione 1320	n. lavoratori formati 1

Ambito formativo Sociale	Tipologia corsi di formazione e aggiornamento continuo (specifica) La comunicazione nella relazione d'aiuto nei servizi residenziali
n. ore di formazione 54	n. lavoratori formati 9
Ambito formativo Sociale	Tipologia corsi di formazione e aggiornamento continuo (specifica) Congresso Attaccamento e Trauma. Accogliere e riparare il Sé traumatizzato in psicoterapia
n. ore di formazione 24	n. lavoratori formati 1
Ambito formativo Sociale	Tipologia corsi di formazione e aggiornamento continuo (specifica) Invecchiamento psichico, organico, da assunzione di neurolettici degli ospiti di casa famiglia
n. ore di formazione 54	n. lavoratori formati 9
Ambito formativo Sociale	Tipologia corsi di formazione e aggiornamento continuo (specifica) Il lavoro di équipe
n. ore di formazione 54	n. lavoratori formati 9
Ambito formativo Sociale	Tipologia corsi di formazione e aggiornamento continuo (specifica) Essere operatore nel residenziale: "La loro vita è il mio lavoro"
n. ore di formazione 64	n. lavoratori formati 8
Ambito formativo Sociale	Tipologia corsi di formazione e aggiornamento continuo (specifica) Master di primo livello in consulenza pedagogico educativa
n. ore di formazione 1500	n. lavoratori formati 1
Ambito formativo Sociale	Tipologia corsi di formazione e aggiornamento continuo (specifica) Formazione Generale Lavoratori: linee guida, protocolli, procedure.
n. ore di formazione 8	n. lavoratori formati 1
Ambito formativo Sociale	Tipologia corsi di formazione e aggiornamento continuo (specifica) "Ragazzi interrotti: nuovi fenomeni adolescenziali"

n. ore di formazione 20	n. lavoratori formati 1
Ambito formativo Sociale	Tipologia corsi di formazione e aggiornamento continuo (specifica) Conoscere l'Autismo Strumenti e tecniche di intervento nel contesto scolastico: corso teorico pratico
n. ore di formazione 441	n. lavoratori formati 21
Ambito formativo Sociale	Tipologia corsi di formazione e aggiornamento continuo (specifica) Corso Preposti con particolarità aggiuntive
n. ore di formazione 32	n. lavoratori formati 4
Ambito formativo Sociale	Tipologia corsi di formazione e aggiornamento continuo (specifica) La privacy ed il trattamento dei dati
n. ore di formazione 136	n. lavoratori formati 17
Ambito formativo Sociale	Tipologia corsi di formazione e aggiornamento continuo (specifica) In Viaggio con il Sociale: Innovazione, Integrazione, Sperimentazione
n. ore di formazione 48	n. lavoratori formati 4
Ambito formativo Sociale	Tipologia corsi di formazione e aggiornamento continuo (specifica) Conoscere, accogliere e valutare la famiglia
n. ore di formazione 24	n. lavoratori formati 2
Ambito formativo Sociale	Tipologia corsi di formazione e aggiornamento continuo (specifica) Seminari Formativi: minori e giustizia
n. ore di formazione 32	n. lavoratori formati 4
Ambito formativo Sociale	Tipologia corsi di formazione e aggiornamento continuo (specifica) Il sostegno alla genitorialità: modalità, funzioni, obiettivi
n. ore di formazione 4	n. lavoratori formati 1

Ambito formativo Sociale	Tipologia corsi di formazione e aggiornamento continuo (specifica) La Tutela delle Famiglie e dei Minori alla luce della Riforma Cartabia
n. ore di formazione 4	n. lavoratori formati 1
Ambito formativo Sociale	Tipologia corsi di formazione e aggiornamento continuo (specifica) Programma P.I.P.P.I. Giornata di formazione per operatori . Municipio Roma XIV
n. ore di formazione 48	n. lavoratori formati 6
Ambito formativo Sociale	Tipologia corsi di formazione e aggiornamento continuo (specifica) Ciclo di tre seminari formativi sulla supervisione
n. ore di formazione 12	n. lavoratori formati 1
Ambito formativo Sociale	Tipologia corsi di formazione e aggiornamento continuo (specifica) Il Piano Sociale di Roma Capitale, una sfida comune. Incontro di presentazione delle linee programmatiche e dei processi partecipativi.
n. ore di formazione 4	n. lavoratori formati 1
Ambito formativo Sociale	Tipologia corsi di formazione e aggiornamento continuo (specifica) La costruzione dell'assessment secondo l'approccio della VPT (Valutazione Partecipativa Trasformativa)
n. ore di formazione 3	n. lavoratori formati 1
Ambito formativo Sociale	Tipologia corsi di formazione e aggiornamento continuo (specifica) Lo sviluppo dei Centri Famiglie quali presidi territoriali di prossimità benessere e partecipazione
n. ore di formazione 5	n. lavoratori formati 1
Ambito formativo Sociale	Tipologia corsi di formazione e aggiornamento continuo (specifica) 285 La Legge 285/97: una legge in movimento per una città che cambia
n. ore di formazione 10	n. lavoratori formati 2
Ambito formativo Sociale	Tipologia corsi di formazione e aggiornamento continuo (specifica) L'ABC del Fundraising - Pillole di fundraising per iniziare a farlo

n. ore di formazione	n. lavoratori formati
8	1
Ambito formativo	Tipologia corsi di formazione e aggiornamento continuo (specifica)
Sociale	Nuove regole e strumenti operativi per l'analisi dei rischi d'impresa
n. ore di formazione	n. lavoratori formati
2	1
Ambito formativo	Tipologia corsi di formazione e aggiornamento continuo (specifica)
Sociale	Le opportunità offerte dai fondi interprofessionali alle imprese
n. ore di formazione	n. lavoratori formati
2	1
Ambito formativo	Tipologia corsi di formazione e aggiornamento continuo (specifica)
Sociale	La riforma dei contratti pubblici
n. ore di formazione	n. lavoratori formati
4	1
Ambito formativo	Tipologia corsi di formazione e aggiornamento continuo (specifica)
Sociale	Seminario "Il nuovo codice degli appalti: Le priorità per la cooperazione"
n. ore di formazione	n. lavoratori formati
5	1
Ambito formativo	Tipologia corsi di formazione e aggiornamento continuo (specifica)
Sociale	La Psicoterapia Multimediale nell'elaborazione del lutto oncologico
n. ore di formazione	n. lavoratori formati
20	1
Ambito formativo	Tipologia corsi di formazione e aggiornamento continuo (specifica)
Sociale	EMDR Europe Conference
n. ore di formazione	n. lavoratori formati
24	1

Ore medie di formazione per addetto

Ore di formazione complessivamente erogate nel periodo di rendicontazione

Totale organico nel periodo di rendicontazione
122

Rapporto
34

Qualità dei servizi

Attività e qualità di servizi

Descrizione

Servizio per l'autonomia e l'integrazione della persona disabile (SAISH):

Si tratta di un servizio socio assistenziale rivolto alle persone disabili, minori ed adulti, del territorio di residenza.

Attraverso l'azione coordinata dei servizi sociali del municipio, dei servizi socio sanitari dell'ASL di appartenenza e della cooperativa, viene stilato un piano di intervento individualizzato capace di orientare, per l'erogazione del servizio, l'azione di personale qualificato.

La Cooperativa eroga il servizio, con i municipi I°-XIII°-XIV°-XV° in regime di accreditamento.

Servizio per l'assistenza ed integrazione sociale della persona anziana (SAISA):

Questo servizio socio assistenziale è rivolto a persone anziane, che abbiano compiuto i 60 anni per le donne e 65 anni per gli uomini, residenti sul territorio del proprio municipio.

Viene erogato dal municipio sulla base di una valutazione del bisogno assistenziale della persona e l'elaborazione di un piano d'intervento individuale che mira, attraverso l'azione di personale qualificato, a migliorarne la qualità della sua vita nel proprio ambiente di vita.

La Cooperativa eroga il servizio, con i municipi I°-XIII°-XIV°-XV° in regime di accreditamento.

Servizio per l'integrazione ed il sostegno a minori in famiglia (SISMIF):

Si tratta di un servizio di sostegno educativo rivolto alle famiglie con minori.

Si configura come un sistema di interventi, a carattere psico-socio-educativo, mirato alla tutela del benessere materiale e relazionale del minore e ad un miglioramento delle condizioni di vita dell'intero nucleo familiare, in modo da permettere la permanenza del minore nel proprio ambiente di origine.

La Cooperativa eroga il servizio, con i municipi I°-XIII°-XIV°-XV° in regime di accreditamento e viene svolto da personale qualificato e continuamente formato.

Attività presidiate ex attività di interesse generale art. 2 del decreto legislativo n. 112/2017

a) interventi e servizi sociali ai sensi dell'articolo 1, commi 1 e 2, della legge 8 novembre 2000, n. 328, e successive modificazioni, e interventi, servizi e prestazioni di cui alla legge 5 febbraio 1992, n. 104, e alla legge 22 giugno 2016, n. 112, e successive modificazioni;

Carattere distintivo nella gestione dei servizi

Utenti per tipologia di servizio

Tipologia	n.	n. utenti diretti
Servizio	utenti	Nell'anno 2023 nell'area disabilità abbiamo raggiunto con il servizio Saish 81 disabili : 27 donne, 1
Interventi volti a favorire la permanenza al domicilio	diretti	minore bambino, 53 uomini.
	84	Servizio HCP 3 disabili: 1 minore bambino, 2 uomini le prestazioni sono state svolte nei municipi I, XIII e XIV e territori di accreditamenti
Tipologia	n.	n. utenti diretti
Servizio	utenti	La casa famiglia Piccola Stella ospita nell'anno di rendicontazione, 7 utenti disabili adulti.
Servizi residenziali	diretti	4 donne
	12	3 uomini Con il servizio Dopo di Noi , 5 utenti disabili adulti. 5 uomini

Tipologia	n.	n. utenti diretti
Servizio Interventi volti a favorire la permanenza al domicilio	utenti diretti 35	Nell'anno 2023 nell'area anziani abbiamo raggiunto con Il servizio Saisa 27 anziani : 19 donne, 8 uomini. Servizio HCP : 8 anziane. le prestazioni sono svolte nei municipi XIV, XV e territori di accreditamenti
Tipologia	n.	n. utenti diretti
Servizio Servizi residenziali	utenti diretti 5	Il co housing Casa Gaia ospita nell'anno di rendicontazione, 5 utenti anziani fragili. 2 donne 3 uomini
Tipologia	n.	n. utenti diretti
Servizio Istruzione e Servizi scolastici	utenti diretti 192	Nell'anno 2023 nell'area Scuola abbiamo raggiunto con il servizio OEPAC : 92 alunni disabili: 29 femmine e 63 maschi. I servizi sono stati svolti nelle scuole afferenti: Ambito 32 Municipio XIII Ambito 34 e 35 Municipio XIV la cooperativa si è accreditata al RUAS di Roma capitale nei municipi I, XIII, XIV.
Tipologia	n.	n. utenti diretti
Servizio Interventi volti a favorire la permanenza al domicilio	utenti diretti 516	La cooperativa ha seguito, tra tutti i servizi per i minori, compresi i centri per le famiglie di I e II livello un totale di 530 nuclei famigliari così come di seguito: Con il servizio Sismif : 20 nuclei familiari per un totale di 23 minori : 15 femmine e 8 maschi; Servizio PON INCLUSIONE e PON RDC (Reddito di Cittadinanza): 13 nuclei familiari per un totale di 18 minori: 9 femmine, 9 maschi. Con il servizio Centro per le Famiglie "L'Officina dei Legami" del Municipio XIV. abbiamo raggiunto 233 nuclei familiari con un totale complessivo di 298 minori di cui 117 femmine e 181 maschi. Nell'anno 2023 nel Centro per le famiglie " Percorsi " del Municipio XIII, sono state pervenute 175 richieste. presi in carico 89 minori di cui 49 femmine e 40 maschi Nel Centro per la Famiglia di II livello "Via Kenia" Nel Centro per la Famiglia II Livello "Via Kenia"; hanno avuto accesso un totale di 88 nuclei di cui 45 femmine e 43 maschi. Le persone accedute sono 73 di nazionalità italiana 5 europea e 10 non europea. Tutti i servizi svolti nei municipi I, XIII, XIV, e ASL RM2 che comprende i Municipi IV, V, VI, VII, VIII, IX.
Tipologia	n.	n. utenti diretti
Servizio Asili e servizi per l'infanzia (0-6)	utenti diretti 100	La S. Onofrio Coop. Sociale Onlus ha realizzato nel Municipio Roma XV due Centri Ricreativi Estivi rivolti a minori tra i 3 e i 5 anni. I centri estivi hanno avuto luogo presso le scuole dell'infanzia "Arcobaleno" e "Peter Pan" nel periodo 3 – 28 luglio 2023, divisi nelle due scuole su 4 turni hanno partecipato 100 bambini di cui 40 bambine e 60 bambini.
Tipologia	n.	n. utenti diretti
Servizio Interventi volti a favorire la permanenza al domicilio	utenti diretti 12	Servizio di Unità Mobile in favore di cittadini di nazionalità Ucraina in fuga dal conflitto bellico Russo-Ucraino. In collaborazione con la Cooperativa sociale Cotrad onlus, la S. Onofrio ha partecipato e vinto una gara in convenzione con il Dipartimento Politiche sociali di Roma Capitale per l'affidamento di un servizio di Unità Mobile per il supporto e l'accompagnamento ai servizi del territorio, rivolto a profughi di nazionalità ucraina, in accoglienza presso i servizi residenziali di Roma Capitale. il servizio è partito dopo la metà di dicembre e sono state accompagnate 12 persone.

Utenti per tipologia di servizio

Interventi e servizi educativo-assistenziali e territoriali e per l'inserimento lavorativo

Interventi socio-educativi territoriali (inclusi ludoteche, centri /soggiorni estivi, ecc.)	60	40
	Maschi	Femmine
	Totale	
	100.00	

Interventi volti a favorire la permanenza al domicilio

Assistenza domiciliare (comprende l'assistenza domiciliare con finalità socio-assistenziale e con finalità socio-educativa)	346	289
	Maschi	Femmine
	Totale	
	635.00	

Servizi residenziali

Disabili - Centri socio-riabilitativi e strutture socio-sanitarie	8	4
	Maschi	Femmine
	Totale	
	12.00	

Anziani - Strutture socio-assistenziali e socio-sanitarie	3	2
	Maschi	Femmine
	Totale	
	5.00	

Istruzione e servizi scolastici

Sostegno e/o recupero scolastico	63	29
	Maschi	Femmine
	Totale	
	92.00	

Unità operative Cooperative Tip. A

Interventi volti a favorire la permanenza al domicilio

Assistenza domiciliare (comprende l'assistenza domiciliare con finalità socio-assistenziale e con finalità socio-educativa)

3 Roma
Numero Unità operative

Servizi residenziali

Disabili - Centri socio-riabilitativi e strutture socio-sanitarie

1 Anziani - Strutture socio-assistenziali e socio-sanitarie
Numero Unità operative

1
Numero Unità operative

Sostegno e/o recupero scolastico

1
Numero Unità operative

Istruzione e servizi scolastici

Impatti dell'attività

Ricadute sull'occupazione territoriale

La cooperativa nell'anno 2023 ha avuto un importante incremento degli utenti del servizio scolastico con conseguente incremento del personale OEPAC.

Inoltre, l'aggiudicazione di nuovi servizi ha permesso l'impiego di nuove figure professionali

Andamento occupati nei 3 anni

Media occupati del periodo di rendicontazione

Media occupati (anno -1)
68.84

Media occupati (anno -2)
61.33

82.87

Rapporto con la collettività

L'anno 2023, è l'anno in cui sono state consolidati i rapporti con le cooperative con le quale abbiamo servizi in comune.

Abbiamo rafforzato il legame con le cooperative che svolgono servizio nel nostro municipio in un'ottica di collaborazione di conoscenza e di solidarietà, con le quali stiamo costruendo un percorso di rete che ci permetta di rispondere insieme ai bisogni che nascono nei nostri territori.

La cooperativa S. Onofrio è da sempre volta all'implementazione di servizi in linea con i bisogni sociali emergenti sul territorio. Attraverso l'organizzazione di eventi e la progettazione di attività mirate, il lavoro dei soci è indirizzato a sostenere la cittadinanza attiva degli anziani, l'assistenza alla disabilita e ai minori e le famiglie con un occhio di riguardo alla domiciliarità degli interventi.

Rapporto con la Pubblica Amministrazione

a cooperativa S. Onofrio ha nel Comune di Roma il principale committente per la erogazione dei servizi di assistenza domiciliare nei Municipi I, XIII, XIV, XV partecipando ogni due anni alle ricognizioni indette da ogni municipio per gli Organismi iscritti al Registro Unico cittadino.

la cooperativa è accreditata al RUAS (registro unico per l'assistenza scolastica), modello sperimentale per l'erogazione del servizio di assistenza scolastica nelle scuole, materne, elementari e medie nel territorio Romano.

La cooperativa essendo un Ente di Formazione accreditato ha come committente anche la Regione Lazio .

Impatti ambientali

Negli ultimi anni la cooperativa ha orientato alcuni suoi cambiamenti verso scelte sempre maggiormente rispettose dell'ambiente. Le aree di intervento più importanti sono legate all'illuminazione, all'utilizzo del materiale e al risparmio energetico. La cooperativa S. Onofrio con l'attuale sede operativa ha potuto migliorare l'illuminazione dei suoi ambienti. Grazie a delle finestre più grandi e ad una disposizione accurata delle scrivanie, che consente di poter usufruire per più ore della luce naturale, abbiamo potuto notevolmente diminuire l'utilizzo della luce artificiale. Inoltre la cooperativa ha avviato una sostituzione programmata delle lampade ad incandescenza con quelle a led. Mentre rispetto al materiale utilizzato, negli ultimi mesi la S. Onofrio ha ridotto notevolmente l'utilizzo della carta attraverso una sempre maggiore digitalizzazione della documentazione e un'eliminazione della stampa dei programmi mensili degli operatori, sostituita con un formato digitale consultabile direttamente dall'operatore attraverso il proprio cellulare o computer. Non meno importante l'azione avviata all'interno degli uffici che comprende la sensibilizzazione :

- ad un atteggiamento orientato il più possibile alla raccolta differenziata (dotando i vari ambienti di appositi contenitori);
- all'uso di borracce di vetro o acciaio;
- all'eliminazione di tutti quei consumi silenziosi (stampanti, fotocopiatrici e computer in stand by).

Situazione Economico-Finanziaria

Attività e obiettivi economico-finanziari

Situazione economica, finanziaria e patrimoniale

S. ONOFRIO COOPERATIVA SOCIALE ONLUS

Via del Fontanile nuovo 42/44

00136 ROMA (RM)

P.IVA: 01268031000

N. Reg. Imprese: 03965630589 di ROMA

REA: 475132 di ROMA

Capitale Sociale 99.888,30 di cui versato 98.805,50

N. iscrizione Albo Coop: A165874

Relazione sulla gestione del bilancio al 31/12/2023

Signori Soci,

l'esercizio chiuso al 31/12/2023 riporta un utile di esercizio pari a Euro 139.243,37

Ringraziandovi tutti per il lavoro svolto con impegno e responsabilità nell'anno, ci troviamo ad esaminare l'attività svolta dalla nostra cooperativa nell'esercizio conclusosi al 31 dicembre 2023 che viene dettagliata nelle pagine seguenti, sottolineandone la conformità a quanto previsto dalla legge 59/92 e dalla legge 381/91 al perseguimento dei fini statutari.

Condizioni operative e sviluppo dell'attività

Il 2023 è stato un anno positivo per la cooperativa come possiamo vedere non solo dal risultato di esercizio ma anche dal Valore totale prodotto pari a € 3.064.067,16. Questi due valori sono il risultato della attivazione di nuovi pacchetti nelle diverse aree dei servizi domiciliare soprattutto nel nismif con l'incremento di progetti sulla povertà educativa, l'aumento del numero di bambini nel servizio scolastico(oepac) nei municipi XIV e XIII , la realizzazione di due centri estivi nel municipio XV per bambini da 3 a 5 anni, le attivazioni, con il dipartimento delle politiche sociali, del co housing per anziani fragili "Casa Gaia" in VI municipio e il servizio di una unità mobile in favore di cittadini Ucraini in fuga del conflitto bellico russo ucraino, la continuità della erogazione dei servizi già in essere come i centri per le famiglie nei municipi IX; XIII; XIV, il servizio HCP (Home Care Premium), i progetti individuali personalizzati nel servizio Dopo Di Noi ai sensi della legge 112/2016 per la vita indipendente nei municipi I e XIV, la casa famiglia Piccola Stella nel municipio XIV, il settore della formazione con la erogazione dei corsi auto finanziati per gli oss e oepac, corsi di formazione per le case famiglie. La scelta della diversificazione dei servizi resta la linea di indirizzo per la progettazione della nostra cooperativa.

Il 23 maggio 2019 la cooperativa deliberava l'apertura dello "stato di crisi" come previsto dall'art.6

della l.142/2011, richiamato dall'art.14 del regolamento interno, con la redazione di un piano di risanamento triennale, contenente 10 azioni correttive portate a termine a partire dal 1 giugno 2019, i risultati economici del triennio di riferimento sono migliorati sensibilmente, passando dalla perdita conseguita nel 2019 di circa euro 186mila, a quella del 2020 di circa euro 142 mila, poi nel 2021 la perdita si riduce ulteriormente a circa euro 75 mila, per chiudere il 2022 con un utile di euro 598,47 che evidenzia il superamento della crisi aziendale registrando un aumento del fatturato di circa 450 mila euro rispetto all'anno precedente, derivanti dall'acquisizione di nuovi servizi e dal consolidamento di quelli già in essere ottenendo un sostanziale pareggio di bilancio con buone prospettive per l'immediato futuro, quindi l'assemblea in data 22.06.2023 delibera all'unanimità la chiusura della crisi aziendale richiamando integralmente quanto era già stato deliberato nell'assemblea dei soci del 16.05.2022.

Nella stessa assemblea veniva comunicato all'assemblea dei soci la valutazione fatta dal c.d.a. dell'acquisto di un immobile per il servizio della casa famiglia "Piccola Stella" in seguito alla risoluzione del contratto di locazione da parte del locatario.

Nel corso dell'anno 2023 il c.d.a ha identificato un immobile idoneo e a novembre 2023 è stato sottoscritto il preliminare di compravendita.

Perdura l'incertezza derivante da un potenziale contenzioso di rilevante complessità, la cui genesi è databile nei primi mesi del 2023 e di cui già se ne era tenuto conto con la previsione di uno specifico e prudentiale accantonamento in sede di rielaborazione del progetto di bilancio 2022, accantonamento ulteriormente adeguato nel 2023. Si evidenzia che il CdA ha conferito mandato al proprio legale per la tutela degli interessi ed il riconoscimento dei diritti della Cooperativa nelle sedi opportune.

Descrizioni illustrative dei servizi in essere della Cooperativa.

Il servizio SAISH.

È il servizio principale della nostra cooperativa e per questo motivo occorre spendere qualche parola in più. E il servizio domiciliare con il maggior numero di utenti distribuiti tra i municipi I, XIV e XIII. Nell'anno in corso il Saish, ha subito una perdita di circa il 9% del fatturato rispetto all'anno precedente. Questa situazione genera una preoccupazione e richiede un attento monitoraggio che ci permetta di poter capire l'origine di tale calo di fatturato per intraprendere azioni e strategie.

Il servizio OEPAC.

l'accreditamento nel RUAS "Registro Unico Accreditati Scuole" istituito dal Comune di Roma. Il nuovo sistema di accreditamento che sarà in vigore a livello sperimentale per due anni (anno scolastico 2022/23 e 2023/24), prevede che sia la famiglia a scegliere dell'Organismo cui affidare il "servizio educativo per il diritto allo studio, all'autonomia, alla comunicazione e all'inclusione scolastica per gli alunni e le alunne con disabilità". E' un servizio che richiede una organizzazione molto complessa che coinvolge oltre al personale della cooperativa, il dipartimento, le scuole e le famiglie è anche un servizio in crescita, al 31 dicembre 2023 avevamo in carico 92 bambini .

Il servizio Dopo Di Noi per 4 famiglie di cui 4 utenti vivono nel XIV municipio e 1 nel I municipio. La casa Famiglia Piccola Stella ha continuato con tutte le sue attività educative, di relazioni, di autonomia e di svago.

Il servizio SAISA viene erogato nei municipi I, XIV e XV. Nel 2023 ha evidenziato una crescita delle prestazioni domiciliari destinate alla popolazione anziana con un incremento del fatturato rispetto al anno 2022, e da dire che è il servizio dove non si registrano sospensioni dei pacchetti individuali da parte delle famiglie, dimostrando la prossimità e la essenzialità nella vita degli anziani della assistenza domiciliare.

Il servizio HCP viene svolto nei municipi I, XIII, XIV, XV, con scadenza 30/06/2025 è servizio integrato del INPS per il personale della pubblica amministrazione. Per la cooperativa è un servizio in crescita rispetto al fatturato dell'anno precedente.

Il servizio SISMIF viene erogato nei municipi I, XIII, XIV e XV. Nel 2023 l'area minori e famiglia ha evidenziato un incremento di prestazioni domiciliari dovuto all'assegnazione di nuovi pacchetti e progetti con i Municipio I, XIII, XIV e XV, l'attivazione dei fondi Pon Inclusione 2014-2020, fondo Povertà Anno 2018 Rei/Rdc e Progetti di contrasto alla povertà educativa. Questi fondi sono stati una risposta ai bisogni dei minori generati dall'aumento dell'impoverimento delle proprie famiglie.

La cooperativa ha continuato a gestire il centro famiglia "L'Officina dei Legami" con la cooperativa Azzurra 81 del Municipio XIV, Gestisce il "Centro per le famiglie di II livello Via Kenia in ATI con le cooperative Cotrad, Iskra e Rifornimento in Volo.

Gestisce il servizio "Progetto Innovativo e sperimentale finalizzato all'accrescimento del grado di inclusività del sistema scolastico del territorio del Municipio XIII. Azione 1- Pacchetti di servizio flessibili; Azione 2 – Centro per le Famiglie" è in ATI con le cooperative Magliana Solidale e Cospexa.

La Cooperativa esercita un monitoraggio continuo sui diversi servizi attraverso la contabilità analitica, che ci permette di evidenziare i bisogni di innovazione progettuale nell'ottica di ampliare i servizi e di aumentare i ricavi.

Analizziamo l'Area Disabili

Servizio SAISH:

Sulla base dei dati forniti dall'Assistente sociale Roberta Rocchi in qualità di Responsabile del servizio, si evidenzia quanto segue:

La S. Onofrio Cooperativa Sociale Onlus ha realizzato quest'anno, 81 Piani di Intervento Individuali di cui:

Municipio XIII

Uomini 8

Municipio XIV

Uomini 45

Donne 27

Minori 1

Municipio I

Uomini 1

Per ogni assistito è stato rispettato il monte ore assegnato e gli interventi sono stati programmati mensilmente, secondo la cadenza settimanale stabilita nel PII, tuttavia sono state valutate e, ove possibile accolte, tutte le richieste di variazione temporanea (spostamenti, accorpamenti orari, recupero ore ecc.) giunte in forma scritta.

Gli interventi individuali hanno previsto: attività finalizzate alla cura della persona (vestizione, nutrizione, pulizia personale, etc..), aiuto domestico (pulizia ambienti, acquisti, preparazione pasti, etc..), attività di accompagnamento a centri di terapia, attività culturali, formative, sportive e ricreative, espletamento di pratiche burocratiche con e/o per l'utente.

Rispetto allo scorso anno abbiamo avuto una diminuzione dei Piani di Intervento Individuali, passando da 88 agli attuali 81 utenti, nonostante abbiamo attivato 1 nuovo P.I.I. nel Municipio 1 Il decremento dei P.I.I. è avvenuto in quanto quest'anno:

- 1 utente è deceduto;
- 6 utenti sono passati all'indiretta;
- 1 utente è stato inserito in struttura;

Anche quest'anno abbiamo realizzato per i nostri utenti alcune attività laboratoriali e nuovi momenti di socializzazione aperti al territorio.

L'attività "A Spasso per la Città" condotta dalla socia Loi S., ha proseguito le sue uscite ludico-culturali sul territorio cittadino, accompagnando i ragazzi nella scelta di luoghi e attività sempre nuove.

I partecipanti hanno avuto la possibilità di visitare: musei, bowling, mostre, fiere, cinema, monumenti, centri commerciali, locali.

L'attività "**Riaccendi la Sera**" condotta dalla socia Loi S., ha consentito ai partecipanti di esplorare la vita notturna della città di Roma, all'insegna del divertimento e della buona cucina.

Il gruppo ha sperimentato il piacere di stare insieme la sera, in compagnia di amici tra cene e passeggiate nelle zone della movida cittadina.

Sono proseguite le Gite del sabato alla scoperta di iniziative e feste nel territorio di Roma, che nel periodo Natalizio abbiamo replicato anche il venerdì mattina, per consentire ai nostri utenti di partecipare alle innumerevoli iniziative previste per le festività.

All'interno dell'Istituto Comprensivo Octavia plesso scuola primaria in Via Mazzatinti, è proseguito il giovedì pomeriggio lo "**Spazio aperto Per tutti**" condotto dalla socia ed Educatrice Ciravegna F.

I partecipanti sempre più numerosi, condividono in questo spazio passioni, amicizie, momenti di festa, in un clima familiare di confronto e socializzazione.

Nell'ambito del servizio SAISH del Municipio XIV:

- Nel periodo compreso tra il 5 e il 31 dicembre, abbiamo erogato interventi aggiuntivi a tutti gli utenti in carico, per rispondere a quanto segnalato dal Municipio, riguardo il recupero di ore non fruito nell'anno dagli utenti. Nonostante il breve periodo a disposizione, abbiamo attivato interventi di gruppo serali e pomeridiani mettendo a disposizione gli spazi di Via del Fontanile Nuovo, abbiamo organizzato gite infrasettimanali, mettendo a disposizione degli utenti i mezzi della Cooperativa.

- Abbiamo aderito alla procedura di co-programmazione, ai sensi dell'art.55, comma 2 del D. lgs.117/2017 attivata dal Municipio, in applicazione del principio di sussidiarietà orizzontale sancito dall'art.118 della Costituzione.

Partecipando a tutti i Tavoli di co-programmazione finalizzati alla ridefinizione dell'Assistenza Domiciliare come prevista dalla D.G.C. 355/2012

Sempre nell'anno:

6 persone sono state assunte;

2 soci e 5 lavoratori dipendenti, hanno cessato il loro rapporto di lavoro con la Cooperativa.

Nell'ambito dei Tavoli di co-programmazione per la Ridefinizione dell'Assistenza Domiciliare, come prevista dalla D.G.C. 355/2012 e individuazione di una sperimentazione di modalità di attuazione, maggiormente rispondenti ai bisogni dei cittadini, il nostro contributo ha teso a sottolineare la necessità di una revisione globale del servizio di Assistenza Domiciliare, che possa consentire di rispondere in modo articolato e flessibile ai bisogni dei cittadini, favorire l'integrazione socio-sanitaria, dare agli Organismi e agli operatori il riconoscimento di soggetti attivi del cambiamento e non più meri esecutori di prestazioni.

L'attuale situazione sta portando al collasso un servizio fondamentale, per il sostegno dei più fragili e una soluzione va cercata in un ambito di collaborazione e condivisione, tra tutte le realtà del territorio.

Il nostro personale è stato adeguatamente formato, ed è stato dotato di tutti i dispositivi di protezione individuale quali: guanti, mascherine, camici monouso, manicotti, occhiali, cuffie, copri scarpe.

Le Procedure di Qualità sono state applicate così come indicate nel manuale di qualità.

Servizio di Unità Mobile in favore di cittadini di nazionalità Ucraina in fuga dal conflitto bellico Russo-Ucraino.

Sulla base dei dati forniti dall'Assistente sociale Roberta Rocchi in qualità di referente del servizio. In collaborazione con la Cooperativa sociale Cotrad onlus, la S. Onofrio ha partecipato e vinto una gara in convenzione con il Dipartimento Politiche sociali di Roma Capitale per l'affidamento di un servizio di Unità Mobile per il supporto e l'accompagnamento ai servizi del territorio, rivolto a profughi di nazionalità ucraina, in accoglienza presso i servizi residenziali di Roma Capitale.

Il servizio fornisce un supporto ai Centri residenziali collettivi e ai Servizi di Accoglienza Diffusa, che offrono accoglienza per adulti e singoli, nuclei mono genitoriali e/o nuclei familiari composti da profughi di nazionalità ucraina e che si trovano in condizioni di vulnerabilità sanitaria.

L'obiettivo centrale del Servizio è quello di realizzare a favore di queste persone interventi di supporto linguistico attraverso una mediatrice culturale e accompagnamento, sia logistico che sociale, per il disbrigo di pratiche di natura sociale, sanitaria, legale etc., nonché favorire gli spostamenti verso le strutture sanitarie e di altri circuiti di accoglienza situati sul territorio di Roma Capitale.

Nell'anno 2023 sono state seguite 12 persone.

Servizio Oepac

Sulla base dei dati forniti dalla coordinatrice del servizio Annalisa Guardamigli, si evidenzia quanto segue

La S. Onofrio accreditata dal 2022 al RUAS "Registro Unico Accreditati Scuole" istituito dal Comune di Roma. Il nuovo sistema di accreditamento che sarà in vigore a livello sperimentale per due anni (anno scolastico 2022/23 e 2023/24), prevede che sia la famiglia a scegliere dell'Organismo cui affidare il "servizio educativo per il diritto allo studio, all'autonomia, alla comunicazione e all'inclusione scolastica per gli alunni e le alunne con disabilità".

Gli ambiti territoriali per i quali siamo accreditati sono 4 ciascuno dei quali corrisponde a Municipi diversi:

Ambito 2 Municipio I

Ambito 32 Municipio XIII

Ambito 34 e 35 Municipio XIV

ANNO SCOLASTICO 2022/23

Al 31 dicembre 2022, i bambini/e da noi seguiti erano 56.

Nella seconda parte dell'anno scolastico 2022/23 (gennaio- giugno 2023) altre 9 famiglie ci hanno scelto per totale complessivo di 65 bambini, di cui 45 maschi e 20 femmine.

Tutti i minori frequentano scuole afferenti agli ambiti territoriali 34 e 35, ovvero istituti scolastici e scuole dell'infanzia che si trovano nel territorio del Municipio XIV.

Siamo stati presenti nelle seguenti scuole:

Scuole dell'infanzia comunali:

L.L. Besso

C'era una Volta

Lattanzio

Il girasole

Pietro Maffi

Nazario Sauro

I.C. Comprensivi:

Chiodi

Pablo Neruda

Octavia

Rosetta Rossi

Pietro Maffi

SERVIZIO Oepac – CENTRI ESTIVI

Come previsto dal nuovo Regolamento, durante i mesi estivi il Municipio XIV ha dato la possibilità di utilizzare il servizio OEPAC in supporto ai minori con disabilità, nell'ambito dei centri estivi ricreativi organizzati dallo stesso Municipio.

La S. Onofrio ha seguito nell'arco dei mesi di luglio, agosto e settembre 10 minori di cui 7 bambini e 3 bambine. Ciascun minore ha usufruito del servizio per 2 settimane.

ANNO SCOLASTICO 2023/24

Nel corrente anno scolastico le scelte a nostro favore da parte delle famiglie per il servizio Oepac negli ambiti territoriali 34 e 35, ovvero quelli del Municipio XIV, sono state 88 di cui 29 bambine e 59 bambini.

Abbiamo riconfermato la nostra presenza nelle scuole dell'anno precedente, ad eccezione della scuola dell'Infanzia Nazario Sauro, e abbiamo fatto ingresso in nuove realtà:

Scuola dell'infanzia Comunale Calasanzio

Scuola dell'infanzia Comunale Montarsiccio

Scuola Paritaria S. Paolo

Oltre al notevole incremento dell'utenza, una importante novità è

Stato l'ingresso nell'ambito 32, quello afferente al Municipio XIII.

In quest'ambito siamo stati scelti da 4 famiglie per il servizio Oepac a favore di 4 bambini, presso la scuola primaria di Via Forte Braschi.

Complessivamente nei 3 ambiti al 31 dicembre 2023 avevamo in carico 92 minori di cui 63 maschi e 29 femmine.

Per la copertura del servizio sono stati assunti nuovi Oepac con contratto a tempo determinato per la durata dell'anno scolastico. Il bilancio del lavoro svolto fino ad oggi è senza dubbio positivo.

Il nostro lavoro è stato svolto in modo sinergico con gli Istituti scolastici e le famiglie. Ciò ha permesso di rispondere in modo efficace ed efficiente ai bisogni che sono emersi in corso d'anno, apportando le modifiche necessarie in tempi utili. Si è trattato di un lavoro complesso che ha richiesto una capacità di coordinamento e adattamento tra tutti i soggetti coinvolti nel percorso educativo dei/le alunni/e.

Anche quest'anno la responsabile del servizio Ass. Soc. Annalisa Guardamigli è stata affiancata dallo psicologo dott. Fabio Annessi, e dalla sig.ra Paola Di Consoli per quanto attiene le attività

della segreteria tecnica.

Servizio Centro Ricreativi estivi Municipio XV

Sulla base dei dati forniti dalla coordinatrice del servizio Annalisa Guardamigli, si evidenzia quanto segue

La S. Onofrio Coop. Sociale Onlus ha risposto all'avviso pubblico del Municipio Roma XV per la realizzazione di due Centri Ricreativi Estivi rivolti a minori tra i 3 e i 5 anni.

I centri estivi hanno avuto luogo presso le scuole dell'infanzia "Arcobaleno" e "Peter Pan" nel periodo 3 - 28 luglio 2023.

Nella fase di avvio del servizio la Cooperativa ha provveduto a raccogliere le domande delle famiglie corredate da ISEE ed eventuale altra documentazione (verbale di invalidità L.104, certificazioni mediche attestanti allergie e patologie richiedenti somministrazione farmaci salvavita) e a formulare la graduatoria d'accesso garantendo la riserva del 20% dei posti disponibili a minori segnalati dal Servizio Sociale Municipale e del 10% a minori con disabilità.

Ognuno dei due centri poteva accogliere 25 bambini: ogni gruppo poteva partecipare ad un solo turno di attività che prevedeva due settimane di frequenza.

In questo modo sono stati 100 i minori che hanno potuto beneficiare di questa attività nell'arco del mese di luglio divisi nelle due scuole su 4 turni, di cui 60 bambini e 40 bambine.

Le attività dei CRE si sono svolte con orario 08:00 - 16:30 / 17:00.

La Cooperativa ha messo a disposizione:

- 2 Responsabili di progetto: l'Ass. Sociale Annalisa Guardamigli e l'Educatrice Professionale Eugenia Poli;
- il personale educativo presso i due CRE: 1 coordinatore delle attività e 2 animatori supportati da altri operatori dedicati ai minori con disabilità per ciascuna scuola;
- un telefono cellulare per ogni scuola, così da consentire un accesso telefonico quotidiano ai genitori in caso di necessità;
- il servizio di catering che ha provveduto ad offrire 3 pasti al giorno per ogni iscritto: il pranzo composto di tre pietanze (primo, secondo e contorno), pane e frutta e due merende giornaliere;
- il materiale necessario per svolgere le attività educative e ludico-ricreative, (pasta modellabile, tempere e pennarelli, colori, fogli e cartoncini, colla, stoffe, materiali di recupero, materiali per i giochi d'acqua, giochi e giocattoli aggiuntivi, ecc.);
- servizio quotidiano di pulizia ed igienizzazione dei locali.

Le attività ludiche, educative, di socializzazione ed integrazione multiculturale proposte quotidianamente dai nostri educatori, hanno raggiunto gli obiettivi che erano stati prefissati, ovvero di stimolare le capacità espressive, comunicative e di condivisione per una crescita armonica de* bambin* verso l'autorealizzazione e l'autonomia.

Il tema centrale delle attività proposte è stata l'Eco sostenibilità ed il riciclo creativo, un argomento che stimola la fantasia de* bambin* e li aiuta a capire l'importanza del riutilizzo dei materiali, per dare vita a nuovi oggetti in maniera divertente. I bambin* hanno risposto molto positivamente, con grande entusiasmo e partecipazione a tutte le nostre proposte realizzando tantissimo materiale che hanno portato a casa.

Positivi sono stati la collaborazione con le famiglie e i numerosi feedback finali ricevuti per entrambi i CRE.

Residenzialità

Sulla base dei dati forniti dall'Assistente sociale Valeria Bussaglia in qualità di Responsabile del servizio, si evidenzia quanto segue:

"PICCOLA STELLA"

La Casa Famiglia "Piccola Stella", ospita al momento 7 persone, giovani adulti con disabilità psichica lieve, con un'età media compresa fra i 35/40 anni, fatta eccezione per l'ospite giovane di 23 anni e quello anziano di 68 anni. Negli ultimi mesi del 2023, erano iniziati degli incontri fra i referenti istituzionali della casa famiglia e la Responsabile della casa famiglia per l'inserimento dell'ottavo ospite, che si sono bruscamente interrotti per cause indipendenti dalla nostra volontà. L'ottava persona da inserire nell'attuale gruppo, sarà di sesso maschile. A breve verranno ripresi gli incontri di valutazione per l'inserimento dell'ottavo ospite. Attualmente, il gruppo è composto da 4 donne e 3 uomini, ciascuno dei quali impegnato, oltre che nelle attività quotidiane di gestione della casa, dell'acquisto di generi alimentari, delle attività di cucina e di tutte le attività della routine

quotidiana, in attività di volontariato, in attività occupazionali presso i centri diurni, in attività presso i Centri di Formazione Professionale, in attività di tirocinio di lavoro, ed attività di giardinaggio. Nel tempo libero, gli ospiti sono impegnati tutti in varie attività sportive quali atletica leggera, nuoto, canottaggio, equitazione, padel, bocce, canto, ballo. Partecipano inoltre a tutte le iniziative sportive ed eventi sociali, proposte dalle organizzazioni sportive di cui fanno parte, in giro per l'Italia.

Il gruppo si sta preparando, emotivamente, psicologicamente e fisicamente, al trasferimento presso il nuovo appartamento acquistato dalla Cooperativa S. Onofrio. Il cambio di appartamento è vissuto dagli ospiti con sentimenti contrastanti. Da una parte l'emozione di recarsi in un nuovo appartamento ben organizzato, con spazi e arredi nuovi e più adeguati ed un ambiente complessivamente più sano. L'appartamento dove attualmente vive la casa famiglia versa in una condizione fatiscente e necessita di una profonda ed accurata ristrutturazione. Del resto il cambiamento, l'allontanarsi da luoghi conosciuti e famigliari, porta con sé ansia e preoccupazione. Per aiutare gli ospiti a gestire questo momento l'équipe li ha condotti a fare dei sopralluoghi per familiarizzare con la nuova collocazione e con l'uso dei trasporti pubblici per raggiungerla.

L'équipe educativa che gestisce le attività della Casa Famiglia, è composta dal Responsabile Assistente Sociale ed 8 operatori, 4 uomini e 4 donne, in possesso di titolo OSS o titoli in materie attinenti il lavoro svolto. L'équipe si riunisce regolarmente una volta a settimana per riflettere sull'andamento delle attività, della vita degli ospiti, sulle proposte da sottoporre all'attenzione degli ospiti, sulle decisioni da prendere; mentre una volta al mese l'équipe ha un incontro di supervisione condotto dalla dr.ssa Susanna Gallo, professionista del settore. L'équipe mette a punto i Progetti Educativi individuali per ciascun ospite che, una volta l'anno, vengono aggiornati e firmati, assieme agli ospiti stessi, i loro famigliari o Amministratori di Sostegno, i referenti istituzionali ASL e Dipartimento, la Responsabile della Casa Famiglia.

La Casa Famiglia, favorisce e stimola gli incontri degli ospiti della casa con gli amici o i famigliari di ciascuno di loro. In Casa Famiglia si organizzano feste di compleanno e per Natale, Pasqua, Capodanno ecc..

Infine si organizzano periodi di vacanza, in genere nel periodo estivo, in Italia ed in alcuni casi anche all'estero. Per questo, il Responsabile della Casa Famiglia presenta un Progetto di vacanza al Dipartimento delle politiche Sociali di Roma Capitale che, se approvato, verrà finanziato per intero. Nell'anno trascorso, sono stati organizzati due periodi di vacanza: per il primo periodo, fra giugno e luglio, gli ospiti hanno soggiornato a Bussi sul Tirino, in provincia dell'Aquila ed hanno partecipato alle attività ludiche proposte dalla Cooperativa "Il Bosso", esperta in attività ludico-sportive rivolte anche a persone con disabilità. La seconda vacanza, tra la fine del mese di agosto e l'inizio di settembre, il gruppo ha soggiornato in una struttura alberghiera, a Nocera Umbra. Da lì sono state fatte varie escursioni in località turistiche della zona e partecipato ad eventi e manifestazioni folcloristiche.

La Casa Famiglia "Piccola Stella" fa parte dall'anno 2000, del Coordinamento dei Responsabili delle Case Famiglia della ASL RM1 che si incontra regolarmente una volta al mese e che negli ultimi anni provvede anche alla formazione specifica del settore, sia per i Responsabili che per gli operatori impegnati nel servizio residenziale, attraverso la scuola di formazione della Cooperativa S. Onofrio. Infatti, già per due cicli formativi, la scuola di formazione della Cooperativa ha erogato formazione a circa 60 operatori inseriti nei servizi residenziali di vari enti gestori di case famiglia. La S. Onofrio Coop. Sociale, in qualità di Ente gestore della Casa Famiglia è membro attivo dell'Associazione Casa al Plurale, che nell'anno in corso si è distinta per l'organizzazione e la partecipazione ad attività di promozione e sviluppo del servizio residenziale, come l'aumento delle rette degli ospiti, il riconoscimento dei Progetti educativi individuali, il Budget di salute, l'apertura di nuove Case Famiglia.

Progetti "Durante e dopo di Noi"

Sulla base dei dati forniti dall'Assistente sociale Annalisa Guardamigli in qualità di Responsabile del servizio, si evidenzia quanto segue:

Progetto "Durante e dopo di Noi" in attuazione Legge 112/2016.

A partire dal novembre 2021 la Cooperativa realizza, in collaborazione con Municipio e ASL, progetti individualizzati per l'avviamento alla vita indipendente a favore di persone con disabilità grave che, a causa dell'invecchiamento dei genitori, stanno gradualmente perdendo il supporto

familiare o ne sono già prive.

Tali percorsi di accompagnamento verso l'uscita dal nucleo familiare d'origine, prevedono la possibilità di utilizzare le civili abitazioni messe a disposizione dalle stesse persone con disabilità, per creare piccoli nuclei di convivenza.

Si tratta di percorsi gradualmente che prevedono nella prima fase interventi e attività finalizzate all'accrescimento e al consolidamento dell'autonomia personale, alla conoscenza e condivisione tra i partecipanti per la nascita del gruppo casa e nella seconda fase l'avviamento alla convivenza stabilizzata.

Nel 2023 non sono stati attivati nuovi progetti, ma tutti quelli in carico hanno visto una positiva progressione.

Al 31 dicembre 2023 sono 5 i progetti attivi di cui 4 nel Municipio XIV e 1 nel Municipio I centro (tutti uomini).

Prosegue molto positivamente il percorso intrapreso da due dei nostri utenti, F.F. e M.F. con l'obiettivo di costruire le basi di una futura convivenza.

Nelle righe che seguono il responsabile del programma di indipendenza abitativa di questo piccolo nucleo, Francesco Castiglione, ci racconta il lavoro svolto nel 2023.

A partire dal mese di aprile 2023 la presenza di M.F., è aumentata fino ad arrivare a quattordici giorni mensili. Solitamente M. arriva ogni martedì e rimane fino al giovedì mattina, a questo si aggiungono 2 week end ogni mese. Il martedì ed il sabato è presente anche l'educatore che organizza le attività: sono state organizzate attività in casa e nel quartiere e uscite con la macchina di servizio, in città e fuori porta. Il mercoledì pomeriggio è da sempre dedicato agli amici del "Gruppo Amico".

Dal mese di novembre 2023 abbiamo iniziato a fare attività presso la casa sita in via del Forte Braschi 96, messa a disposizione dal Municipio Roma XIV per le persone coinvolte nei progetti "Dopo di Noi", dove M. e F. incontrano altri amici che fanno parte di Coop. coinvolte nel progetto, per sperimentarsi in attività manuali, vivere momenti di gioco e feste. Sempre lì si è svolta la festa di Halloween alla quale sono stati invitati ospiti provenienti da altri servizi.

Nel tempo l'attività a via del Forte Braschi è diventata una routine, tutti i martedì pomeriggio sono state organizzate attività da fare nell'appartamento. Sempre nel mese di dicembre è stata organizzata una festa di Natale e A anche due altri utenti da noi seguiti nell'ambito del servizio SAISH, sono stati coinvolti nell'attività.

Tutta l'équipe di operatori ha curato anche il tempo che si trascorre in casa, dove ormai si sono consolidate delle routine, che attengono ai momenti della vita quotidiana più intimi e alle abitudini e ai bisogni di M. e F. che noi operatori e i ragazzi stessi conosciamo e rispettiamo.

A nostro avviso la convivenza ha avuto un esito positivo, M. e F. ormai si conoscono bene e hanno instaurato un rapporto sereno e familiare. A ottobre 2024 si prevede il passaggio alla fase di convivenza stabilizzata anche per M.F.

Co housing per Anziani fragili: "Casa Gaia"

Dal 1 aprile 2023, nel VI municipio, la S. Onofrio in ATI con le Cooperative Sociali Cotrad e Isola, gestisce per conto del Comune di Roma una piccola comunità residenziale a carattere familiare dove attualmente sono ospiti 5 anziani di cui 3 uomini e 2 donne con diverse fragilità, in un contesto condiviso gestendo la quotidianità della casa in un ambiente protetto sostenuti dalla presenza di personale qualificato. Il progetto ha come obiettivo primario quello di favorire il mantenimento dell'autonomia e dell'autodeterminazione di ciascuno dei conviventi attraverso dei percorsi personalizzati e di consolidamento come gruppo dei conviventi con il coinvolgimento di figure professionali quali: Oss, psicologo, educatore, assistente sociale coordinatore della casa.

Analizziamo l'Area Anziani

Servizio **SAISA**:

Sulla base dei dati forniti dall'Assistente sociale Annalisa Guardamigli in qualità di Responsabile del servizio, si evidenzia quanto segue:

SAISA

Al 31 dicembre 2023 sono 21 gli utenti in carico nell'ambito del servizio SAISA da noi seguiti nei Municipi XIV - XV e I Centro di cui 17 donne e 4 uomini.

Municipio XIV

6 nuovi utenti presi in carico

3 utenti deceduti

17 è il numero degli utenti in carico al 31/12/2023 (15 donne 2 uomini)

Municipio XV

Nessuna presa in carico

4 utenti deceduti

2 è il numero degli utenti in carico al 31/12/2023 (2 donne)

Municipio I Centro

3 nuovi utenti presi in carico

1 utente deceduti

2 è il numero degli utenti in carico al 31/12/2023 (2 uomini)

Servizio Home Care Premium:

Il nuovo progetto è stato avviato a luglio 2022 e si concluderà il 30/06/2025, la nostra Cooperativa si è resa disponibile a svolgere il servizio nei territori dei Municipi I - XIII -XIV – XV.

3 nuovi utenti presi in carico

3 utenti deceduti

1 utente rinuncia

7 è il numero degli utenti in carico al 31/12/2023 (4 donne e 2 uomini con disabilità 1 bambino con disabilità)

Questo servizio prevede diverse tipologie di intervento, attualmente abbiamo messo a disposizione dell'utenza diverse figure professionali quali: Oss, educatore professionale, fisioterapista e utilizzo della autovettura con autista.

Analizziamo l'Area Minori e Famiglia

Servizio **S.I.S.Mi.F.**

Sulla base dei dati forniti dall'Assistente sociale Michela Manuali in qualità di Responsabile del servizio, si evidenzia quanto segue:

Servizio per l'integrazione ed il sostegno ai minori in famiglia (S.I.S.M.i.F.)

La finalità del servizio è quella di favorire la permanenza del/della minore nel suo nucleo familiare benché multiproblematico, di contenere e ridurre situazioni di isolamento sociale, fenomeni di trascuratezza e maltrattamento intra-familiare, disagio e devianza minorile. Attraverso progetti educativi individualizzati si lavora con il/la minore per rafforzarne l'autonomia, l'autostima, la responsabilizzazione, la comprensione e l'accettazione delle regole, lo sviluppo del pensiero critico, la socializzazione. Oltre al supporto nella gestione delle attività quotidiane la finalità è anche quella di favorire l'integrazione del/della minore e della sua famiglia nel contesto sociale attivando reti formali e informali, tenendo conto delle risorse del contesto stesso e delle caratteristiche culturali ed etniche del nucleo familiare.

L'educativa domiciliare va ad inserirsi all'interno del programma P.I.P.P.I. (Programma di Interventi per la Prevenzione dell'Istituzionalizzazione) diventato un diritto esigibile dalle famiglie ed inserito nel PNRR, è un metodo di lavoro di prevenzione dell'istituzionalizzazione che vede la famiglia e le figure professionali istituzionali e territoriali ruotare intorno al/alla minore, lavorare insieme per sostenere la competenza genitoriale, per supportare le famiglie ed i/le bambini/e in condizione di vulnerabilità. L'impegno importante richiesto è la costante condivisione ed aggiornamento del patto educativo firmato dalla famiglia e da tutta la rete che ruota intorno al/alla minore, per una valutazione partecipativa e trasformativa del bisogno, nell'ottica di costruire un approccio olistico alla negligenza.

A tal fine la Cooperativa sociale S. Onofrio Onlus sta formando tutti professionisti che lavorano nell'ambito.

Per la gestione del servizio ci si avvale di figure professionali quali le assistenti sociali, con funzioni di coordinamento e di responsabile dell'area minori, l'educatore professionale, dello psicologo con la funzione di supervisore, dei tecnici di laboratorio, di istruttori sportivi, di autisti con certificato di abilitazione professionale.

Il servizio è erogato dalla cooperativa in convenzione con il Municipi I, XIII, XIV e XV, in regime di accreditamento, in collaborazione con il Servizio Sociale dei Municipi e con i servizi della ASL.

L'equipe di operatori professionali partecipa alla progettazione degli interventi e ne condivide gli obiettivi. È inoltre tenuto al rispetto del codice deontologico professionale, dei diritti dell'infanzia promossi dalla convenzione internazionale dell'Onu e alla deontologia propria dell'organismo in

cui svolge l'attività.

L'intervento durerà il tempo necessario, stabilito dal progetto, per il raggiungimento degli obiettivi prefissati.

L'efficacia del servizio è monitorata attraverso riunioni di valutazione e controllo che si articolano in

Servizio PON INCLUSIONE e PON RDC (Reddito di Cittadinanza), oggi ADI (Assegno Di Inclusione)

È una misura nazionale di contrasto alla povertà. Con il PON Inclusione 2014-2020, si intende un servizio co-finanziato dal Fondo Sociale Europeo ove i fondi strutturali intervengono a supporto delle politiche di inclusione sociale.

Rivolta alle famiglie in condizioni economiche disagiate in cui siano presenti persone minorenni e/o figli con disabilità Si concretizza attraverso un sostegno economico e un intervento di attivazione sociale e lavorativa, con l'adesione dell'intero nucleo familiare ad un progetto personalizzato di presa in carico predisposto dai servizi sociali del Comune di residenza, in rete con i servizi per l'impiego, i servizi sanitari e le scuole.

La S. Onofrio Cooperativa Sociale viene chiamata a svolgere, attraverso gli educatori professionali, un intervento socio-educativo.

Per ciascun nucleo è individuato un livello di intensità assistenziale che corrisponde ad un pacchetto di servizi e ad un budget assistenziale.

Il servizio è in convenzione con il Municipio I, XIII, XIV, XV.

Il servizio viene attivato a seguito di visita domiciliare.

Fine settimana di educazione ambientale

Nell'ambito delle attività di gruppo previste dal XV Municipio all'interno dell'educativa domiciliare del servizio minori a novembre 2023 è stato proposto, in formula residenziale, un fine settimana lungo di educazione ambientale che si è tenuto presso le strutture del gruppo "Il Bosso" Società Cooperativa, Centro di educazione ambientale di interesse regionale in Abruzzo. A tale attività hanno partecipato 6 ragazzi, di cui 3 maschi e 3 femmine.

Sono stati messi a disposizione due educatori professionali che con il pulmino della cooperativa S. Onofrio sono stati il riferimento dei ragazzi per ogni loro esigenza, oltre al personale qualificato e specifico di ogni laboratorio proposto.

Il programma ha compreso: 2 pernotti, 2 colazioni, 2 cene, 2 pranzi al sacco, 2 spuntini, escursione in canoa, escursione in bici, visita guidata presso centro Visita del Lupo di Popoli, visita guidata presso Riserva delle Sorgenti del Pescara e gara di orienteering, personale qualificato per lo svolgimento delle attività, noleggio attrezzature.

Nel mese di dicembre 2023, in occasione della chiusura scolastica per le festività natalizie, sono state effettuate 3 uscite di gruppo culturali e ludico-ricreative di intera giornata presso:

- Christmas World a Villa Borghese
- Museum of Dreamers
- Pattinaggio sul ghiaccio e merenda insieme

Nel totale a tali attività hanno partecipato 9 ragazzi, di cui 4 maschi e 5 femmine. Gli utenti afferiscono all'educativa domiciliare tranne 1 esterno.

Centro per le Famiglie "L'Officina dei Legami"

Questo servizio, sito in via A. Gabelli n. 36, è in ATI con la Cooperativa Azzurra '84 ed è in convenzione con il Municipio Roma XIV. Lo scopo del progetto è di realizzare azioni di promozione del

benessere delle famiglie, attraverso interventi rivolti a quei nuclei che si trovino ad affrontare difficoltà

legate a particolari momenti del loro ciclo di vita.

L'Assistente Sociale svolge funzioni di accoglienza e di indirizzo. Il Centro si avvale delle competenze

di Educatori Professionali, Assistenti Sociali, Psicologi, Sociologi, Mediatori Familiari ed un Consulente Legale esperto di diritto Penale, Minori e di Famiglia.

Il Centro è rivolto ai cittadini e alle famiglie residenti nel Municipio Roma XIV per tutte le attività proposte. Il Centro offre:

Ascolto e Supporto individuale per problematiche di coppia o di genitorialità

Counseling Educativo e Home Visiting a coppie, genitori e minorenni

Mediazione Familiare e Gestione del Conflitto

Consulenza Legale

Spazio di ascolto, accoglienza e orientamento a persone che subiscono violenza o maltrattamenti di genere con Gruppi di Auto Mutuo Aiuto (GAMA)

Promozione del Welfare Community e dell’Affidamento Familiare

Spazio per il Diritto di Visita e Relazione

Supporto al Servizio Sociale Professionale del Municipio per la presa in carico di minori segnalati dalle Autorità Giudiziarie in ambito civile.

Città di Velletri - Città Metropolitana di Roma Capitale

Dal 2022 la S. Onofrio è accreditata al Comune di Velletri per l’erogazione di interventi e sostegni di inclusione sociale in favore dei beneficiari di Reddito di Cittadinanza residenti nel Distretto socio-sanitario RM 6/5 (Velletri e Lariano).

I servizi accreditati sono:

Assistenza domiciliare socio assistenziale

Assistenza allo studio e recupero carenze disciplinari

Sostegno alla genitorialità e servizio di mediazione familiare

Al momento non abbiamo utenza in carico.

Centro per la Famiglia Via Kenya- Il Livello

Il Centro per la Famiglia di Il livello si configura come un centro polifunzionale che effettua azioni rivolte all’utenza e azioni rivolte alla rete dei Servizi territoriali mettendo in rete le risorse istituzionali che operano a tutela dei minori e a sostegno della genitorialità e della famiglia come Scuole, Servizi Sociali, ASL, Ufficio Tutela di Roma Capitale, Case Famiglia e Comunità, Servizi di Educativa Domiciliare, Autorità Giudiziarie e organismi del terzo settore. Il Centro è parte di un sistema complesso che vede coinvolti il Dipartimento delle Politiche sociali e le ASL in qualità di struttura di Governance che esercitano le funzioni di coordinamento inter istituzionale e di coordinamento tecnico-organizzativo e metodologico.

Il Centro per la Famiglia di Il livello garantisce l’erogazione di interventi e prestazioni di assistenza socio-sanitaria ai minori, alle donne, alle coppie e alle famiglie, e in modo particolare:

in presenza di abuso e maltrattamento del minore, dove non è sufficiente una presa in carico dei servizi di I livello (su invio del Dipartimento delle Politiche sociali, Servizi territoriali, Autorità Giudiziaria);

in presenza di sospetto di abuso e maltrattamento o di sospetta inadeguatezza genitoriale per cui il Servizio sociale chiede un approfondimento della situazione;

in situazioni in cui sia necessario esprimere un parere e fornire consulenza relative all’adozione, separazioni e divorzi, interruzioni di gravidanza per le minorenni, cambiamenti di genere, accertamento di incapacità per l’annullamento di matrimoni, e situazioni simili in cui è richiesto all’equipe di svolgere un’approfondita analisi e lettura della situazione al fine di indirizzare nell’ottica della tutela del minore, salvaguardia del benessere psicologico e cura delle situazioni più traumatiche.

Il fine è quello di offrire a livello cittadino un sistema di interventi altamente specialistici in ambito sociale, clinico e giuridico, per la tutela del minore e della famiglia.

Per questo motivo il Centro per la Famiglia comprende una équipe integrata e multi-disciplinare di alto profilo professionale per la gestione e il coordinamento di casi complessi secondo un modello di lavoro multifocale e inter-istituzionale, che comprende assistenti sociali, psicologi-psicoterapeuti, un mediatore familiare, un consulente legale ed un amministrativo-segretario.

Il Centro per la Famiglia del Dipartimento delle Politiche Sociali Direzione Benessere e Salute, è sito in via Kenia 72, comprende i Municipi IV, V, VI, VII, VIII, IX, afferenti al Distretto ASL RM2; è gestito in Ati dalle Cooperative S. Onofrio Cooperativa Sociale Onlus, Cotrad, Iskra e Rifornimento in Volo.

PERCORSI - “Progetto Innovativo e Sperimentale finalizzato all’accrescimento del grado di inclusività del sistema scolastico del territorio del Municipio XIII. Azione 1- Pacchetti di servizio flessibili; Azione 2- Centro per le Famiglie”

Il progetto si articola in 2 Azioni distinte, denominate rispettivamente: “Azione 1 - Pacchetti di Servizio Flessibili” e “Azione 2 - Centro per le Famiglie”.

Le attività dell’Azione 1, sono svolte presso le scuole presenti nel territorio del Municipio XIII, quelle dell’Azione 2 si svolgono presso il Centro per le Famiglie sito in Via Pier delle Vigne 3, nei locali del Municipio XIII.

Il servizio ha per oggetto la realizzazione di attività e servizi finalizzati alla prevenzione del disagio minorile e all’intervento precoce nelle situazioni di difficoltà, sia in ambito scolastico che familiare.

I beneficiari del progetto sono i bambini e i ragazzi di minore età e le loro famiglie che ne usufruiscono a titolo gratuito.

Il progetto è finanziato con i fondi della Legge 285/97.

Progetto Giovani Adulti – Municipio XV

Nell’ultimo trimestre 2023 il coordinamento Minori con uno Psicologo e un’Educatrice Professionale hanno lavorato alla programmazione e messa in opera di tale progetto che è stato finanziato con inizio a novembre 2023 fino ad esaurimento fondi per annualità 2024/25 e riguarderà utenti del Municipio XV, beneficiari di Assegno Di Inclusione oppure “adulto fragile” in simili condizioni di disagio economico.

È un Servizio per l’integrazione, il supporto socio-educativo e il sostegno psicologico per adolescenti e giovani adulti; sono previsti n.15 Piani di Intervento individuale e possibilità di interventi di gruppo a trimestre in favore di minori e giovani adulte/i (fascia di età 12-28 anni) residenti nel Territorio del Municipio XV.

La Cooperativa S. Onofrio propone l’attivazione di due percorsi di sostegno ed orientamento rivolti rispettivamente ad adolescenti e giovani adulte/i.

Azione 1: in fase preliminare i questionari da sottoporre all’utenza saranno strutturati dalla/dal professionista a partire dagli obiettivi che si vorranno raggiungere. I questionari saranno somministrati su piattaforma zoom o similari.

Azione 2: nella seconda fase, in base alle risposte ottenute dai questionari somministrati all’utenza, sulla base dei bisogni rilevati, sarà attivato il percorso più idoneo.

INTERVENTI DOMICILIARI INDIVIDUALI

I risultati dei questionari potrebbero evidenziare la necessità da parte dei beneficiari di interventi domiciliari individuali, sia in presenza che da remoto. Gli interventi potranno essere svolti dall’educatore o dallo psicologo a seconda del bisogno evidenziato per l’adolescente o per il giovane adulto.

Area Minori per l’anno 2023 – IN NUMERI

L’Area dei Minori è gestita da un’assistente sociale responsabile dell’area impegnata essa stessa come unità lavorativa all’interno di un servizio e un coordinatore educatore professionale a supporto della stessa.

La cooperativa è accreditata nei Municipi I, XIII, XIV e XV ed ha seguito, tra tutti i servizi per i minori, compresi i Centri per la Famiglia di I e II livello, un totale di 530 nuclei familiari, così come di seguito specificato:

Servizio per l’integrazione ed il sostegno a minori in famiglia

Il S.I.S.Mi.F. ha eseguito nei territori del I, del XIII, del XIV e del XV Municipio un totale di 20 nuclei familiari di cui 2 casi nel Municipio I, 7 casi nel Municipio XIII, 5 casi nel Municipio XIV e 6 nel Municipio XV, per un totale di 23 minori ovvero 8 maschi e 15 femmine.

Ricordiamo che in quest’area quando si parla di casi, non si parla di persone ma di nuclei familiari pertanto spesso gli educatori si trovano a lavorare non su un solo minore ma delle volte due o anche tre.

Servizio PON INCLUSIONE e PON RDC (Reddito di Cittadinanza)

Nell’anno 2023, i Municipi XIII, XIV e XV hanno continuato a chiedere alla nostra cooperativa la disponibilità a svolgere pacchetti di intervento per il sostegno a minori e nuclei familiari con fondi PON.

Ci sono stati affidati un totale di 13 nuclei di cui: 10 nuclei nel Municipio XV, 3 nuclei nel Municipio XIV, per un totale di 18 minori ovvero 9 maschi e 9 femmine.

Da notare che, per il Municipio XV, pur essendo diminuito i numeri sono aumentate le ore messe a disposizione per gli utenti da 6 a 10 ore ciascuno settimanali.

Totale 33 nuclei in carico per le educative domiciliari.

Centro per le Famiglie “L’Officina dei Legami” Municipio XIV.

Al Centro per le Famiglie “L’Officina dei Legami” hanno avuto accesso 234 nuclei familiari di cui 48 giunti con invio del Servizio Sociale Municipale, 45 in accesso spontaneo e 140 in area giudiziaria, per un totale complessivo di 298 minori di cui 181 maschi e 117 femmine così suddivisi:

Linea 1, counseling educativo e home-visiting: 31 nuclei e 15 minori di cui 7 maschi e 8 Femmine;

Linea 2, GAMA (Gruppi di Auto Mutuo Aiuto) per donne vittime di violenza: 1 donna;

Linea 3, mediazione e gestione del conflitto: 15 nuclei di cui 3 inviati dal municipio e 12 in accesso spontaneo;

Linea 4, servizio per il diritto di visita e relazione: 36 nuclei e 47 minori di cui 29 maschi e 18 femmine;

Linea 6, supporto alla magistratura: 140 nuclei e 236 minori di cui 145 maschi e 91 femmine;

Consulenza legale: 10 nuclei

Coordinazione parentale: 1 nucleo.

Progetto Centro per le Famiglie PERCORSI - Municipio XIII

Nel Centro per le Famiglie “Percorsi” le attività sono finalizzate

all’accrescimento del grado di inclusività del sistema scolastico del territorio del Municipio XIII.

Azione 2 – Centro per Le famiglie Percorsi.

Le azioni prevedono la gestione di diversi specifici servizi, realizzati attraverso un approccio metodologico integrato.

Nell’anno 2023 sono pervenute in totale 175 richieste di attivazione di servizi così ripartite:

Le richieste in ACCESSO SPONTANEO dal territorio del Municipio XIII sono state 40.

Tipologia di accessi:

- 18 Sostegni alla genitorialità congiunti: di cui 2 di nazionalità brasiliana, 3 rumena, 1 Bangladesh e 12 italiana.

- 10 Sostegni genitoriali individuali: di cui 3 di nazionalità europea e 7 italiana. 7 F e 3 M.

- 3 sostegni psicologici individuali: di cui 3 di nazionalità italiana, 2 F e 1 M.

- 3 sostegni psicologici adolescenti: 3 di nazionalità italiana 2F e 1M.

- 2 sostegni genitoriali adolescenti: 2 di nazionalità italiana

- 4 mediazioni familiari: 4 nazionalità italiana

Le richieste di sostegno genitoriale pervenute dal GIL del Municipio XIII sono state 78, così ripartite:

SOSTEGNI GENITORIALI GIL

Tipologia di sostegni:

- 70 sostegni genitoriali congiunti e individuali: di cui 11 di nazionalità extra europea, 6 europea e 53 Italiana.

- 3 sostegni psicologici individuali: 3 nazionalità italiana 2 M e 1 F

- 1 mediazione familiare: Italia

- 4 coordinazione genitoriale: 4 Italia

Il Servizio per il Diritto di Visita e Relazione SDVR (spazio neutro/protetto) ha avuto 39 nuclei pervenute dal GIL del Municipio XIII, 4 di nazionalità extra europea, 13 europea e 22 italiana. I minori coinvolti sono stati 52 di cui 28 maschi e 24 femmine.

Percorsi di sostegno agli Adolescenti ha ricevuto 18 richieste in totale, 15 pervenute dal gil e 3 in accesso spontaneo.

SOSTEGNO ADOLESCENTI

Tipologia sostegni:

- 15 sostegni adolescenti GIL: di cui 13 di origine italiana e 2 Rumena. 11 F e 4 M.

- 3 sostegni adolescenti in accesso spontaneo: 3 di origine italiana 2F e 1M.

Progetto Centro per la Famiglia di Il Livello - Via Kenia, 72

Nel Centro per la Famiglia Il Livello “Via Kenia”; hanno avuto accesso un totale di 88 nuclei, 43 maschi e 45 femmine. Le persone accedute sono 73 di nazionalità italiana 5 europea e 10 non europea.

Abbiamo accolto:

n° 57 segnalazioni: di cui 32 attivate e 16 non prese in carico per richiesta non congrua al mandato, 5 in sospeso e 4 in valutazione

n° 120 incontri protetti con valutazione della qualità del rapporto

n° 187 incontri protetti con supporto al ripristino della relazione

n° 174 colloqui adulti

n° 49 colloqui minori

n° 123 incontri di rete

n° 8 valutazioni delle competenze genitoriali

n° 1 valutazione della qualità di stato psico/fisico del minore

Inoltre all'interno del centro per la famiglia sono stati effettuati:

n° 11 incontri supervisione inter-istituzionale

n° 21 incontri di Coordinamento tecnico-integrato (ASL RM2 - Referente progetto del Dipartimento - Responsabile coordinatore)

n° 15 ore di attività formativa.

Analizziamo l'area della FORMAZIONE PROFESSIONALE

L'anno 2023 per l'Ente Formativo S. Onofrio è stato sicuramente caratterizzato da un forte impegno per rafforzare la nostra presenza sul territorio sia in termini di visibilità sia di collaborazioni.

Abbiamo rinnovato e rafforzato precedenti relazioni e creato nuove sinergie con numerose realtà istituzionali, private e del Terzo Settore con l'obiettivo di diventare sempre più un punto di riferimento importante per tutti i soggetti che ricercano sul territorio i servizi che noi offriamo.

L'Ente Formativo S. Onofrio, è accreditata, con Det. N G07949 del 17/06/2022, per l'attività autorizzata, per la formazione superiore e continua e di orientamento, ai sensi del D.G.R. n 682 del 01/10/2019.

Nello specifico, per quanto attiene alla formazione autorizzata (Repertorio regionale-TitoloV) e regolamentata dalla Regione Lazio, S. Onofrio Cooperativa Sociale ONLUS eroga i seguenti percorsi formativi:

- Corso di qualifica per Operatore Educativo per l'Autonomia e la Comunicazione- 322 ore;

- Corso di qualifica per operatore Socio Sanitario – 1012 ore

- Percorso compensativo/ riqualifica Oss – 220 ore;

- Percorso compensativo/ riqualifica Oss –330 ore;

- Percorso compensativo/ riqualifica Oss –600 ore;

- Corso di qualifica per Operatore Amministrativo-segretariale – 300 ore:

- Corso di qualifica per Assistente Familiare – 300 ore;

- **NEW!** Corso di qualifica per Disability Manager – 297 ore;

Corsi, conclusi e/o avviati nel 2023

- Corso di qualifica regionale per Operatore Educativo per l'Autonomia e la Comunicazione - 322 ore, autofinanziato, avviato il 13/06/2022 e concluso il 31/12/2022.

Esami svolti il 15 e 16/02/2023;

- Corso di qualifica regionale per Operatore Educativo per l'Autonomia e la Comunicazione - 322 ore, autofinanziato, avviato il 18/11/2022, concluso il 19/05/2023.

Esami svolti il 23 e 24 maggio;

- Corso di qualifica regionale per Operatore Socio Sanitario -1012 ore, autofinanziato, avviato il 11/04/2023 e conclusione prevista il 05/04/2024.

Esami previsti l'8 e il 9 /05/2024;

- Corso di qualifica regionale per Operatore Educativo per l'Autonomia e la Comunicazione - 322 ore, autofinanziato, avviato il 21/04/2023, concluso il 07/12/2023.

Esami svolti il 13 e 14 dicembre 2023;

- Corso di qualifica regionale per Operatore Educativo per l'Autonomia e la Comunicazione - 322 ore, autofinanziato, avviato il 29/09/2023, conclusione prevista il 05/04/2024.

Esami previsti il 23 e 24 aprile 2024;

Corsi privati

- Corso Teorico - pratico "Procedure e tecniche comportamentali per l'Autismo nel contesto scolastico" – 4 ore. Per allievi Corso Qualifica Oepac

- Corso Teorico - pratico "Procedure e tecniche comportamentali per l'Autismo nel contesto domiciliare – 4 ore; Per allievi Corso Qualifica OSS

- Corso Teorico - pratico "Procedure e tecniche comportamentali per l'Autismo nel contesto scolastico" – 20 ore. Per l'aggiornamento degli Operatori educativi per l'Autonomia e la

Comunicazione della Cooperativa.

- Corso Teorico - pratico "Essere operatore nel residenziale: la loro vita è il mio lavoro – 8 ore per Operatori dei servizi residenziali

Orientamento

Abbiamo realizzato il primo OPEN DAY presso l'Istituto di Istruzione Superiore L. Einaudi, attività di Orientamento rivolto agli studenti dell'ultimo anno del ciclo di istruzione, nel mese di maggio 2023, che ha permesso loro di conoscere alcune opportunità di specializzazione e inserimento lavorativo del loro percorso di studi .

Continua da allora la programmazione e pianificazione di questi eventi sul territorio, in presenza e online, per presentare le attività offerte dall'Ente, consapevoli del fabbisogno emerso da questa prima esperienza e grazie al feed back positivo riscontrato.

"La Rete S. Onofrio si allarga!!"

Come accennato, nel corso dell' anno sono partite diverse attività che ci hanno permesso di allargare la nostra rete di relazioni e collaborazioni con diversi interlocutori, privati e pubblici, sul territorio.

E' in fase di programmazione anche un'Edizione del Corso di Qualifica per Assistenti Familiari, in formula Week end, che consentirà a diversi operatori già inseriti nei servizi, di acquisire il Titolo specifico per poter proseguire l'attività lavorativa in vista delle nuove disposizioni normative sui requisiti necessari, organizzata in sinergia con diversi Enti/ Cooperative Sociali che hanno scelto di affidarsi a noi per qualificare il loro personale :

Nuovi Orizzonti;

AISS;

Idea Prisma

Prassi e Ricerca

Progetto SA.I.DA

Abbiamo inoltre avviato nuove collaborazioni anche per l' aggiornamento professionale degli operatori impiegati nei servizi alla persona, con diversi Organismi del Terzo Settore sul territorio, di seguito indicati:

Autonoma-Mente Cooperativa sociale

Fondazione italiana verso il futuro Onlus

Associazione Onlus Oikos "una casa per vivere"

Nel corso dell'anno abbiamo anche rinnovato e/o stipulato nuove Convenzioni per lo svolgimento dei tirocini formativi relativi ai nostri percorsi formativi, con numerose strutture Sanitarie, Socio-Sanitarie, Cooperative sociali, Istituti scolastici e socio-educativi:

I.C. Boccea 590

I.C. La Giustiniana

I.C. Via Casalotti

I.C. Maffi

I.C. Pio LaTorre

I.C. Octavia

I.C. Chiodi

APS Linearmente Onlus

AISS Società Cooperativa Sociale ONLUS

Coop. Soc. Apriti Sesamo

RESIDENZA Ottavia

RSA San Giuseppe

Residenza Trionfale

Villa Attilia

Casa di Cura San Feliciano

Clinica Parioli

Rinnovate anche le Collaborazioni in RTI su diversi progetti sociali (es. Cotrad, Isola,

Dipartimento Politiche sociali, Ludus...) che prevedono l'affidamento di diverse attività formative al nostro Ente

Formazione Area educativa: rivolta a docenti/ studenti per la promozione delle Comunità Educanti, Bes, DSA;

Formazione area anziani: rivolta ad anziani per la promozione dell' invecchiamento attivo, Co-housing tra anziani e lavoro d'equipe.)

Abbiamo inoltre erogato nel corso del 2023 Corsi di formazione sulla sicurezza nei luoghi di lavoro in qualità di soci AiFOS per conto di:

- Coop. Soc. Il Brutto Anatroccolo
- Idea Prisma
- Cooperativa Aelle il punto Soc.Cop. Soc E.T.S. Impresa Sociale
- La Sponda Soc. Coop. Sociale Onlus
- Centro di Audiofonologopedia

Inoltre nel mese di ottobre 2023, abbiamo rinnovato il Riconoscimento al Ministero Istruzione, Università e Ricerca e l'inserimento nella Piattaforma digitale S.O.F.I.A., ai sensi della Direttiva Ministeriale 170 del 21 marzo 2015, dei seguenti Corsi privati, rivolti al personale scolastico, che otterranno così l'accreditamento del Ministero:

- Corso 1. Percorso Formativo per Collaboratori scolastici. Assistenza di base agli alunni in situazione di disabilità – 20 ore:
- Corso 2. Conoscere l'Autismo. Strumenti e tecniche di intervento nel contesto scolastico – 15 ore;
- Corso 3. Partecipazione e Benessere organizzativo nella Scuola dell'Autonomia - 20 Ore;
- Corso 4. I disturbi specifici dell'Apprendimento scolastico – 25 ore;
- Corso 5. Introduzione alla C.A.A. nei contesti scolastici – 40 ore.

Con l'obiettivo di rinnovare la nostra immagine, restando comunque fedeli ai principi cardine della nostra identità storica, e per potenziare la visibilità dell'Ente e dei prodotti formativi offerti, stiamo rinnovando il nostro Sito aziendale con il supporto di un professionista qualificato che ci aiuterà ad ottimizzare la nostra presenza online e veicolare al meglio i contenuti informativi e promozionali su tutti i canali.

Tale supporto ci consentirà inoltre di implementare le attività formative in FAD grazie all'ottimizzazione del processo in automazione sulla nostra Piattaforma formativa, introducendo gradualmente anche meccanismi di e-commerce che snelliranno notevolmente le procedure e favoriranno l'abbassamento dei costi di gestione senza incidere sulla qualità del servizio offerto.

Analizziamo l'attività dell'Area Progettazione Sociale

L' Ufficio Progettazione è un comparto della cooperativa molto importante poiché rappresenta lo strumento principale di acquisizione o riconferma delle commesse. Il comparto si occupa delle seguenti prestazioni professionali: ricerca degli avvisi di interesse della cooperativa; studio della documentazione di gara; valutazione di fattibilità; preparazione di tutta la documentazione di gara, dell'offerta tecnica ed economica e presentazione; controllo degli esiti di gara e supporto nel fase di start up dei servizi per la gare aggiudicate; valutazione esiti gare non aggiudicate; attività di organizzazione e valutazione di nuovi servizi in regime di autofinanziamento; progettazione in ambito formativo per il Settore Formazione della cooperativa.

Nel 2023 l' Ufficio Progettazione ha lavorato sulla valutazione di n. 35 procedure tra avvisi pubblici per gare, e manifestazioni di interesse, progettazione ed attivazione di servizi ed acquisizione di nuovi servizi e riaggiudicazioni.

Le nuove aggiudicazioni hanno richiesto alla struttura organizzativa della cooperativa un impegno importante che ha permesso che l'avvio dei nuovi servizi fossero realizzati con piena efficacia e con tempistiche a volte molto strette.

Relativamente alle riaggiudicazioni di servizi in essere, sono state confermate tutte le più importanti gestioni. Sia le aggiudicazioni che le conferme evidenziano l'efficacia del modello di progettazione e gestione adottato e delle scelte organizzative proposte per il prosieguo delle collaborazioni in essere con le pubbliche amministrazioni afferenti.

Rispetto all'anno precedente c'è stato un incremento del **65,71%** sul numero di partecipazioni/preparazioni di procedure/avvisi. Di seguito sono riportati i dati dei risultati dell'Ufficio Gare:

N. 35 Valutate

N. 12 Scartate

N. 23 Procedure Lavorate: 65,71 % procedure lavorate su 35

N. 19 Aggiudicate/Finalizzate: 78,26 % procedure aggiudicate/finalizzate su 23 lavorate

N. 4 Non Aggiudicate: 21,05% procedure non aggiudicate/non finalizzate su 23

N. 1 In Attesa Di Esito: 4,34 % in attesa di esito

procedure aggiudicate/finalizzate

procedure non aggiudicate/non finalizzate

in attesa di esito

GARE E PROCEDURE LAVORATE

N. AVVISO/PROCEDURA

STAZIONE

APPALTANTE/

ENTE

CERTIFICATORE

PARTECIPAZIONE ESITO

1

8x1000 Valdesi _Richiesta Di

Finanziamento Fondi Otto Per Mille Della

Chiesa Valdese Bando 2024

CHIESA

VALDESE SINGOLA NON

AGGIUDICATO

2

Avviso Pubblico Di Indagine Di Mercato

Con Contestuale Richiesta Di Offerta Per

L'affidamento, Ai Sensi Dell'art. 1

Comma 2 Lettera B) Della Legge

120/2020 (Decreto Semplificazioni In

Deroga All'art. 36, Comma 2, Lett B) Del

Dlgs N. 50/2016), Del Centro Per Le

Famiglie Del Municipio Roma I Centro

MUNICIPIO

ROMA I RTI NON

AGGIUDICATO

3

Procedura Per Accredimento Corso Di

Qualifica Disability Manager E Rinnovo

Accredimento Corso OSS

REGIONE LAZIO **** FINALIZZATO

4

Manifestazione Di Interesse A Partecipare

In Qualità Di Partner Del Municipio V Di

Roma Capitale, Ai Sensi Dell'art. 55,

D.Lgs. N. 117/2017, Per La Co-

Progettazione E La Presentazione Di Un

Progetto Da Ammettere A Finanziamento

A Valere Sull'avviso Pubblico Per

L'accesso Ai Contributi Regionali

Finalizzati Alla Realizzazione Dei Centri

Famiglia Nel Lazio - Avviso Pubblico -

Determinazione N. G18866 Del

28/12/2022

MUNICIPIO

ROMA V RTI NON

AGGIUDICATO

5 Open Day Formazione Post Diploma IST. EINAUDI **** FINALIZZATO

6

Avviso Di Istruttoria Pubblica Per

L'individuazione Di Enti Del Terzo
Settore Disponibili Alla Co -
Programmazione Ai Sensi Dell'art. 55,
Comma 2, Del D.Lgs. N. 117/2017 Per La
Definizione Del Piano Di Zona Sociale
2023-2025 .“Per Un Municipio Inclusivo
E Solidale: Verso Una Nuova
Programmazione” Tavolo “Ridefinizione
Assistenza Domiciliare –Revisione
Delibera 355/2012

MUNICIPIO

ROMA XIV SINGOLA FINALIZZATO

7

Avviso Per L'utilizzo Di Locali Scolastici
- 2023/2024 Municipio XIV Direzione
Socio Educativa

MUNICIPIO

ROMA XIV SINGOLA AGGIUDICATO

8

Manifestazione Interesse Affidamento
Progetto Dopo Di Noi 2023

MUNICIPIO

ROMA XIV SINGOLA AGGIUDICATO

9

Adesione Utilizzo Immobile Sito In Via
Forte Braschi 96 Roma – Patrimonio
Solidale Progetto Dopo Di Noi

MUNICIPIO

ROMA XIV SINGOLA AGGIUDICATO

10

Agenzia Delle Dogane E Dei Monopoli
(ADM) _“Disegniamo La Fortuna Con
ADM” Per L'anno 2023

Agenzia delle

Dogane e dei

Monopoli

SINGOLA

ESITO NON

ANCORA

COMUNICATO

11

Procedura Affidamento N. 2 Centri Estivi
Nelle Scuole Dell'infanzia Del Municipio
Roma XV, Per Il Periodo Dal 3 Al 28
Luglio 2023, Per Bambini Dai 3 Ai 5
Anni Fondi Derivanti Dalla L. 285/97
Municipio Roma XV Direzione Socio
Educati Ufficio Sport E Cultura.

MUNICIPIO

ROMA XV SINGOLA AGGIUDICATO

12

Procedura Di Gara Aperta T Per
L'affidamento Di Servizi Di Accoglienza
Residenziale E Di Un Servizio Di Unità
Mobile In Favore Di Cittadini Di

Nazionalità Ucraina

DIPARTIMENTO

ROMA

CAPITALE

RTI AGGIUDICATO

13

Manifestazione Interesse_ Municipio IX

Direzione Socio Educativa Procedura Di

Affidamento Del Progetto M.A.G.I.C

Family Minori Ed Autorità Giudiziaria O

Interventi Complessi Per Famiglie

MUNICIPIO

ROMA IX RTI

FINALIZZATA/

INVITATI ALLA

PROCEDURA

14

Procedura Di Affidamento Del Progetto

M.A.G.I.C Family Minori Ed Autorità

Giudiziaria O Interventi Complessi Per

Famiglie

MUNICIPIO

ROMA IX RTI AGGIUDICATO

15

Procedura Negoziata Municipio Roma

XIV Centro Per Le Famiglie "Officina Dei

Legami" Officina Dei Legami

MUNICIPIO

ROMA XIV RTI NON

AGGIUDICATO

16

Affidamento Servizio n. Gestione Delle

Attività Di Ricerca E Formazione Tra Pari

Per La Realizzazione Di N. 8 Interviste Di

Adolescenti Di Età Compresa Tra 14 e 18

Anni In Condizione Di Svantaggio

Socioeconomico, All'interno

Dell'indagine "Povertà E Aspirazioni Dei

Bambini, Delle Bambine E Degli

Adolescenti In Italia"

SAVE THE

CHILDREN SINGOLA AGGIUDICATO

17

Affidamento Servizio Per Doti Educative

Per S.T.C Per Il Progetto Denominato

"Quartaccio Prendersi Cura" Servizio Di

Erogazione N. 18 Doti Educative Nel

Quartiere Quartaccio"

SAVE THE

CHILDREN SINGOLA AGGIUDICATO

18 Avviso Pubblico per la Coprogettazione

dei Servizi Roma Municipio XIV

MUNICIPIO

ROMA XIV SINGOLA AGGIUDICATO

19

Approvazione Ed Istituzione Dell'albo
Municipale Per L'affidamento Sotto
Soglia Ai Sensi Dell'art. 50, Comma 1
Del D.Lgs. N. 36/2023 Di Attività E Di
Servizi Ludico Ricreativi E Di
Socializzazione Da Realizzare Nel
Territorio Del Municipio Roma XIV -
Monte Mario

MUNICIPIO

ROMA XIV SINGOLA AGGIUDICATO

20

Affidamento Servizio Per L'integrazione,
Il Supporto Socio-Educativo E Il Sostegno
Psicologico Per Adolescenti E Giovani
Adulti Nel Municipio Roma XV_ Percorsi
Di Sostegno Ed Orientamento Attraverso
Spazi Di Ascolto Di Gruppo E/O
Individuali.

MUNICIPIO

ROMA XV SINGOLA AGGIUDICATO

21

Iscrizione All'albo Municipale Per
L'affidamento Sotto Soglia Ai Sensi
Dell'art. 50, Comma 1 Del D.Lgs. N.
36/2023 Di Attività E Di Servizi Ludico
Ricreativi E Di Socializzazione Da
Realizzare Nel Territorio Del Municipio
Roma XIV - Monte Mario

MUNICIPIO

ROMA XIV SINGOLA FINALIZZATO

22

Municipio Roma Xv Intervento QSFP
Progetto Rei Rdc Contrasto Alla Povertà
Servizio Per L'integrazione, Il Supporto
Socio-Educativo E Il Sostegno
Psicologico Per Adolescenti E Giovani
Adulti

MUNICIPIO

ROMA XV SINGOLA AGGIUDICATO

23 Accredimento Corsi MIUR Piattaforma

Sofia MIUR ***** AGGIUDICATO

ANALISI DEI RAPPORTI DI RETE:

Oltre a validare e solidificare i rapporti con le cooperative ed associazioni già "amiche", la cooperativa ha cercato di ampliare la propria rete avviando rapporti con altre realtà del terzo settore presenti nei territori di riferimento. Il potenziale relazionale della cooperativa è molto ampio, e lo abbiamo visto crescere con le diverse ATI che abbiamo potuto costituire in questo anno nelle diverse gare alle quali abbiamo deciso di partecipare, sperimentando anche gare fuori Roma. Le cooperative sono Cotrad, ISOLA, Azzurra 84, Eureka, Eureka1, cooperativa Ludus, Consorzio Tiresia, Cooperativa Iskra, Cooperativa Magliana Solidale, Cooperativa Rifornimento in Volo, Arci Solidarietà, Cospexa, Nuovi Orizzonti, Percorsi Zebrati, Il ricorso a questo tipo di collaborazione dovrebbe far leva sulle peculiarità e capacità dei singoli partecipanti, per dar luogo ad una sinergia di gruppo che consenta il conseguimento di obiettivi comuni.

Con le cooperative accreditate nello stesso nostro territorio abbiamo intrapreso un ragionamento su come collaborare, condividere e unire le forze per uno scopo comune, ma anche essere in grado di incidere su più settori nei nostri territori e creare relazioni stabili che possano durare nel tempo. Per

quanto concerne le gare o bandi, abbiamo orientato la nostra progettazione anche al privato sociale con l'obiettivo di creare nuovi servizi come risultato dell'individuazione dei nuovi bisogni nati durante e dopo la pandemia che siano una risposta concreta ai cittadini.

Analizziamo ora l'attività di COMUNICAZIONE

Siti-web

I siti web della S. Onofrio sono al momento due:

www.sonofrio.it

<http://formazione.sonofrio.it>

La piattaforma online, <https://edu.sonofrio.com>

Le informazioni più importanti e le attività della cooperativa sono immediatamente disponibili.

A questo si aggiunge il fatto che entrambe gli URL sono indicizzati sul principale motore di ricerca (Google).

Social Network

La Cooperativa utilizza 3 pagine Facebook: SOnofrioOnlus, Formazione Sonofrio, Sonofrio Stella.

Newsletter

La Cooperativa utilizza un sistema di **Newsletter** per le comunicazioni all'interno della compagine sociale e dei dipendenti.

Il sistema permette un controllo dettagliato dell'invio della newsletter e la possibilità di verifica dell'avvenuta ricezione della stessa.

Software Gestione Servizi:

La cooperativa ha settembre 2022 ha optato per un nuovo sistema informatico innovativo **GECOS** che consente a tutte le Aree di organizzare i diversi servizi in essere, agli uffici amministrativi e agli uffici del personale in maniera più efficiente.

Revisione:

La cooperativa è stata sottoposta a revisione per l'anno 2023 nel mese di dicembre dalla Lega Nazionale Cooperative e Mutue, ai sensi dell'art. 5, commi 1 e 2 del D.L. 2 agosto 2002 n. 220. La revisione è attestata dal verbale di revisione con esito positivo. Copia del verbale completo di revisione si trova presso la sede legale della Cooperativa, a disposizione dei soci.

Rete:

Nell'ambito dell'attuazione dei nostri servizi lavoriamo con diversi enti committenti/finanziatori e partners:

- Municipi 1, 6, 9, 13,14 e 15 e consulte cittadine.
- Ministero della giustizia
- ASL Roma1 distretti I, XIII; XIV, XV.
- ASL Roma 2
- Roma capitale_ Dipartimento politiche sociali e Salute e Dipartimento Servizi Educativi e Scolastici, Politiche della Famiglia e dell'Infanzia;
- Regione Lazio
- Enti gestori case famiglia;
- Cooperative sociali
- Scuole

La Cooperativa in particolare:

Partecipa a periodici incontri con le cooperative sociali del territorio e con il Terzo Settore in genere.

Mantiene costante il Coordinamento Romano dei Responsabili di Residenze che studia e attua il miglioramento del Servizio Residenziale, nonché la costruzione di buone prassi comuni a tutte le residenze e di strumenti che garantiscano un alto livello di qualità. Aderisce alla Rete NDSAN (New DSA Network), progetto pilota nato nel Lazio che vuole creare un nuovo modello di rete informale di protezione per i bambini e ragazzi con DSA (e altri BES, in particolare autismo e altre patologie/disturbi legati alla neuropsichiatria infantile). Il progetto NDSAN propone:

- Creazione di una rete partecipativa che coinvolge sul territorio di riferimento scuole di qualunque ordine e grado, pubbliche e private, ASL/AUSL-UONPI e enti locali, oltre a differenti realtà del Terzo Settore, della formazione e dello sviluppo occupazionale;
- Inserimento della tele-équipe tra ASL/AUSL e scuole attraverso una piattaforma pilota ad accesso protetto e gratuito;

- Creazione di un sistema permanente di scambio di buone prassi tra le scuole, enti locali, ASL/AUSL, Terzo Settore e imprese;
- Creazione di un protocollo specifico di gestione dei DSA all'interno degli istituti scolastici, condiviso con le famiglie e con l'ASL/AUSL di riferimento;
- Utilizzo della formazione inter-scolastica e inter-ente come valorizzazione delle professionalità esistenti;
- Creazione di un Tavolo di Lavoro capace di porre in essere un consistente effetto moltiplicatore e di promuovere istanze comuni;
- Rafforzamento del ruolo italiano nelle reti europee tematiche;
- Progettazione partecipata per la creazione di idee innovative da portare avanti.

È socia fondatrice dell'Associazione Romana di Imprese Sociali che gestiscono comunità alloggio "Casa al Plurale" al fine di promuovere il confronto fra gli Enti gestori di Residenze Protette, Comunità Alloggio e Case famiglia che ospitano persone con disabilità e fra associazioni che si occupano del mondo della disabilità e/o della residenzialità per fasce deboli. L'Associazione si prefigge di curare le metodologie e le analisi del servizio anche in ordine alla qualità, alla valutazione, alla formazione degli operatori, alla partecipazione alla progettazione locale – nazionale ed europea, alla soddisfazione degli ospiti e di promuovere la cultura dell'integrazione e della qualità della vita delle persone vulnerabili costituendosi come punto di riferimento e di stimolo per gli Enti Pubblici.

Collabora con il Terzo settore ed Enti Locali del territorio per l'attuazione legge 328/00: definizione dei Piani di Zona ed attuazione delle singole priorità di ogni area

Collabora con le principali Università cittadine per i tirocini formativi per educatori e assistenti sociali.

Informiamo che in relazione all'ambiente di lavoro e alla sicurezza dei lavoratori, sono state svolte tutte le attività previste in sede di riunione annuale di programmazione e verifica dell'attuazione del D. Legs.81/08 (formazione e informazione, visite mediche di idoneità al lavoro, ecc).

Inoltre, nel corso dell'esercizio non si sono verificati infortuni gravi sul lavoro che hanno comportato lesioni gravi o gravissime al personale iscritto al libro matricola.

Nell'anno in corso la cooperativa ha avuto da parte dell'organismo di vigilanza le due verifiche previste dal Modello Organizzativo(DL 231/2001) con esito positivo.

I verbali si trovano in sede a disposizione dei soci.

Nel corso dell'esercizio non si sono registrati addebiti in ordine a malattie professionali su dipendenti o ex dipendenti e cause di mobbing, per cui la società è stata dichiarata definitivamente responsabile.

Nel corso dell'esercizio non si sono verificati danni causati all'ambiente per cui la cooperativa è stata dichiarata colpevole in via definitiva.

Il Consiglio di Amministrazione ha operato affinché l'organizzazione sia a norma del D.Lgs. 30 giugno 2003 n. 196.

Conseguimento dello scopo mutualistico

Alla luce di quanto sopra esposto, riteniamo necessario ribadire, conformemente a quanto disposto dal Codice Civile, che i criteri seguiti nella gestione sociale sono stati ispirati al perseguimento degli scopi statutari ed attuati nel pieno rispetto dei principi mutualistici, in conformità con il carattere cooperativo della società. La Cooperativa S. Onofrio da sempre svolge la propria attività prevalentemente con l'ausilio dei soci lavoratori, nelle diverse forme contrattuali, attesa la ingente redistribuzione dei ricavi prodotti dal lavoro dei soci sui soci medesimi, sotto forma di retribuzione del lavoro prestato, rispettando ampiamente, in tal senso, i requisiti mutualistici (dettati dagli artt. 2512 e 2513 C.C.) che ci contraddistinguono. Tuttavia si evidenzia che la cooperativa S. Onofrio è una cooperativa sociale disciplinata dalla legge 381/91 con la conseguenza che è di diritto a mutualità prevalente.

Criteri seguiti per l'ammissione di nuovi soci

Ai sensi dell'articolo 2528, si evidenzia che nel corso dell'esercizio nell'ammissione di nuovi soci e nella relativa procedura sono state osservate le norme previste dalla legge, dallo statuto e dal regolamento interno. Nel corso dell'esercizio si è registrata l'ammissione di n. 1 socio, n. 1 socia speciale, mentre si sono risolti i rapporti di n 2 soci speciali per licenziamento e n. 1 socia per dimissioni volontarie determinando contestualmente anche la risoluzione del rapporto associativo.

Fatti di rilievo avvenuti dopo la chiusura dell'esercizio

Per quanto è di competenza dell'Area Progettazione e Bandi di gara, in riferimento a fatti avvenuti dopo la chiusura d'esercizio, segnaliamo quanto segue:

Nel mese di gennaio si è avviato il progetto con "Save the Children" di nome "Quartaccio Prendersi Cura" di 18 doti destinati a bambine e bambini del quartiere Quartaccio nel municipio XIV.

Sempre mese di gennaio del 2024 la cooperativa Ludus capofila del numero progetto: 2020-EDU-01997 titolo: **EduS-LOCI** - Il patrimonio della Comunità Educante, comunica la partenza del progetto che vede la cooperativa partner con la area di formazione e con gli educatori dell'area minori e famiglia per la gestione di laboratori attinenti al progetto.

La Cooperativa S. Onofrio ha costituito i primi giorni di febbraio 2024, insieme alle cooperative sociali Apriti Sesamo, Risvolti, Nuovi Orizzonti e Ceralacca un accordo di rete che ed è stato inserito all'interno della ricognizione dei servizi domiciliari del municipio XV.

L'area formazione con l'obiettivo di rinnovare la nostra immagine, restando comunque fedeli ai principi cardine della nostra identità storica, e per potenziare la visibilità dell'Ente e dei prodotti formativi offerti, stiamo rinnovando il nostro Sito aziendale con il supporto di un professionista qualificato che ci aiuterà ad ottimizzare la nostra presenza online e veicolare al meglio i contenuti informativi e promozionali su tutti i canali.

Tale supporto ci consentirà inoltre di implementare le attività formative in FAD grazie all'ottimizzazione del processo in automazione sulla nostra Piattaforma formativa, introducendo gradualmente anche meccanismi di e-commerce che snelliranno notevolmente le procedure e favoriranno l'abbassamento dei costi di gestione senza incidere sulla qualità del servizio offerto. Intanto sono state definiti i calendari delle nuove edizioni dei corsi:

- Corso per Operatore Socio Sanitario – 1012 ore, con partenza prevista giugno 2024;
- Corso per Operatore Educativo per l'Autonomia e la Comunicazione -322 ore, con partenza prevista aprile 2024;
- Corso Assistente Familiare – 300 ore, con partenza prevista per aprile 2024;
- Corso per Disability Manager -297 ore, prima edizione, prevista per settembre 2024.
- Formazione 2024 operatori del Residenziale: n. 2 corsi ;
- Corsi AiFOS vari.

Abbiamo continuato l'erogazione dei Corsi di formazione sulla sicurezza nei luoghi di lavoro in qualità di soci AiFOS e risultano programmati diversi corsi per l'annualità 2024.

Ai sensi dell'articolo 2428 comma 2 numero 1, si dà atto delle seguenti informative:

Le attività sono svolte nelle seguenti sedi: Viale delle Medaglie d'Oro n. 106, Via del Fontanile Nuovo n. 36/38 e n. 42/44, Via Aristide Gabelli n.36. Tutte le sedi si trovano in Roma.

Attivo patrimoniale , patrimonio proprio, utile di esercizio

Dati da Bilancio economico

Fatturato	€3.056.437,00
Attivo patrimoniale	€1.296.706,00
Patrimonio proprio	€498.399,00
Utile di esercizio	€139.243,00

Valore della produzione

Valore della produzione anno di rendicontazione	Valore della produzione anno di rendicontazione (anno -1)	Valore della produzione anno di rendicontazione (anno -2)
3056437	2522832	2075005

Composizione del valore della produzione

Composizione del Valore della produzione (derivazione dei ricavi)	Valore della produzione	Ripartizione % ricavi
Ricavi da Pubblica Amministrazione	2843194	% 93.02
Ricavi da organizzazioni del terzo settore e della cooperazione	132399	% 4.33
Ricavi da persone fisiche	62026	% 2.03
Donazioni (compreso 5 per mille)	18818	% 0.62
Totale	3'056'437.00	

Fatturato per servizio (ex attività di interesse generale ex art. 2 del D.Lgs. 112/2017)

Tipologia Servizi	Fatturato
a) interventi e servizi sociali ai sensi dell'articolo 1, commi 1 e 2, della legge 8 novembre 2000, n. 328, e successive modificazioni, e interventi, servizi e prestazioni di cui alla legge 5 febbraio 1992, n. 104, e alla legge 22 giugno 2016, n. 112, e successive modificazioni;	2967768
l) formazione extra-scolastica, finalizzata alla prevenzione della dispersione scolastica e al successo scolastico e formativo, alla prevenzione del bullismo e al contrasto della povertà educativa;	88669
Totale	3'056'437.00

Fatturato per servizio Cooperative tip.A

Interventi e servizi educativo-assistenziali e territoriali e per l'inserimento lavorativo

Interventi socio-educativi territoriali (inclusi ludoteche, centri /soggiorni estivi, ecc.)	775635
Totali	775'635.00

Interventi volti a favorire la permanenza al domicilio

Assistenza domiciliare (comprende l'assistenza domiciliare con finalità socio-assistenziale e con finalità socio-educativa)	1675994
Totali	1'675'994.00

Servizi residenziali

Disabili - Centri socio-riabilitativi e strutture socio-sanitarie	336963
Totali	336'963.00

Servizi semiresidenziali

Disabili - Centri diurni socio-sanitari e socio-riabilitativi	104694
Totali	104'694.00

Altri Servizi

Ricerca e Formazione	140177
Altro	22975
5x mille, altre sopravvenienze attive, arrotondamenti attivi,	
Totali	163'152.00

Fatturato per Territorio

Provincia

Roma	3056437	% 100.00
------	---------	----------

RSI

Responsabilità Sociale e Ambientale

Buone pratiche

a cooperativa S. Onofrio ha da sempre attiva una collaborazione con la Comunità di Sant'Egidio (del quartiere di Primavalle)

per la preparazione dei pasti e la consegna della spesa alimentare per i senza fissa dimora e le famiglie in stato di bisogno economico, nella raccolta di farmaci per l'Ucraina.

La Cooperativa sociale S. ONOFRIO intende porsi come interlocutore privilegiato nel campo dei servizi alla persona e dei servizi di formazione per le comunità di riferimento e per gli enti pubblici del territorio, dal Comune di Roma alla Regione Lazio.

Per questo si ritengono necessarie le seguenti condizioni:

- L'attuazione e lo sviluppo di un Sistema di Qualità in accordo coi requisiti della norma **UNI EN ISO9001**;
- Lo sviluppo di un sistema di monitoraggio tale da garantire che i servizi progettati, sviluppati ed erogati siano sempre, al minimo, corrispondenti agli standard adottati e ai requisiti fissati contrattualmente;
- Il mantenimento di una sorveglianza costante dell'andamento qualitativo come mezzo per identificare le azioni necessarie per migliorare il sistema stesso;
- La competenza professionale e il continuo aggiornamento del personale tutto;
- La valutazione periodica dei rischi specifici per ogni settore in relazione ai cambiamenti del Contesto aziendale;
- La Cooperativa auspica la spontanea condivisione, adesione e diffusione del Codice Etico e ne prescrive l'osservanza e l'applicazione da parte di ogni soggetto che operi per la Cooperativa o che venga in contatto con la stessa;
- Miglioramento della flessibilità e autonomia lavorativa in termini di scelta degli spazi fisici, degli orari e degli strumenti da utilizzare a fronte di una maggiore responsabilizzazione in merito ai risultati attraverso l'utilizzo di strumenti in modalità alternativa (smart working);
- Riduzione dei costi aziendali attraverso una più attenta selezione dei fornitori;
- Rimodulazione e ottimizzazione dei contratti di lavoro del personale amministrativo.

D. Lgs. 81/2008 – SICUREZZA, L'AMBIENTE E LA SALUTE SUL LAVORO

La Cooperativa si impegna a gestire le proprie attività nel pieno rispetto della normativa vigente in materia di ambiente, salute, sicurezza sul lavoro. La Cooperativa si impegna a diffondere la cultura della sicurezza sul lavoro sviluppando la consapevolezza dei rischi e promuovendo comportamenti responsabili da parte di soci e collaboratori, i quali, nell'ambito delle proprie mansioni e funzioni, partecipano al processo di prevenzione dei rischi, di salvaguardia dell'ambiente e di tutela della salute e della sicurezza sul lavoro nei confronti di se stessi, dei colleghi e dei terzi.

La Cooperativa, in conformità al D.lgs. 81/08, tutela la salute e sicurezza dei propri lavoratori tramite l'elaborazione di un Documento di Valutazione dei Rischi e attraverso l'adozione delle misure di prevenzione e protezione adeguate.

Le misure generali adottate sono:

- la valutazione di tutti i rischi, compresi quelli psicosociali;
- la riduzione dei rischi alla fonte, per quanto possibile;
- la programmazione delle misure di prevenzione;
- adeguate misure di prevenzione e/o protezione in funzione dei rischi specifici valutati;
- adeguate misure di emergenza da attuare in caso di pronto soccorso, di lotta antincendio, di evacuazione dei lavoratori e di pericolo grave e immediato;
- la regolare manutenzione di ambienti, attrezzature, macchine e impianti;
- corrette procedure relative allo smaltimento e al riciclo dei rifiuti.

Periodicamente sono organizzati per il personale corsi di informazione, di formazione continua, anche con esercitazioni pratiche e corsi di aggiornamento, in ottemperanza a quanto previsto dal D.lgs. 81/08 e s.m.i. così da assicurare un'adeguata preparazione per fare fronte ad eventuali situazioni di emergenza.

RATING DI LEGALITA'

Il rating di legalità è un indicatore sintetico del rispetto di elevati standard di legalità da parte delle imprese che ne abbiano fatto richiesta. Possono richiedere l'attribuzione del rating le imprese che soddisfano i seguenti requisiti:

- sede operativa in Italia;
- fatturato minimo di due milioni di euro nell'esercizio chiuso nell'anno precedente a quello della domanda;
- iscrizione nel registro delle imprese da almeno due anni alla data della domanda;
- rispetto degli altri requisiti sostanziali richiesti dal Regolamento.

Tale riconoscimento prende la veste di un punteggio compreso tra un minimo di una e un massimo di tre "stellette". L'impresa richiedente ottiene il punteggio base di una "stella", qualora rispetti tutti i requisiti di cui all'articolo 2 del Regolamento attuativo del Rating di Legalità. Il punteggio base potrà essere incrementato di un "+" per ogni requisito aggiuntivo che l'impresa rispetta tra quelli previsti all'art. 3 del Regolamento. Il conseguimento di tre "+" comporta l'attribuzione di una

“stelletta” aggiuntiva, fino a un punteggio massimo di tre “stelle”.

Attualmente alla S. Onofrio sono state attribuite **due “stelle + ”**e il responsabile dello standard di legalità è il Rappresentante Legale della cooperativa.

D.Lgs. 231/ 2001 RESPONSABILITA' AMMINISTRATIVA DA REATO

Il Codice Etico è un insieme di principi positivi e di regole di comportamento che la Cooperativa ha scelto volontariamente di adottare e rendere pubblico come concreta espressione dei suoi propositi verso i propri interlocutori. Per tale motivo, il Codice Etico non solo risponde ai principi del Dlgs 231/01, ma è anche uno strumento utile a preservare il valore e l'integrità dell'Organizzazione nel tempo attraverso l'utilizzo del Modello Organizzativo di Gestione (MOG).

In questo documento sono esplicitati in maniera chiara i principi etici e sociali a cui soci, amministratori, dipendenti, collaboratori, e tutti coloro che operano con la Cooperativa si devono attenere.

Tutti i soci e i collaboratori della cooperativa che siano a conoscenza o che sospettino di una qualche violazione di legge, del Modello, dell'etica, delle procedure devono riferire all'Organismo di Vigilanza alla seguente email: odv@sonofrio.it.

INFORMATIVA E CONSENSO PER IL TRATTAMENTO DEI DATI PERSONALI E PARTICOLARI AI SENSI DEL REGOLAMENTO UE N. 2016/679

La Politica per la sicurezza dei dati personali adottata dalla Cooperativa ha l'obiettivo di proteggere i dati da tutte le minacce, siano esse organizzative o tecnologiche, interne o esterne, accidentali o intenzionali. La Cooperativa considera la sicurezza dei dati personali gestiti, per il particolare rilievo che essi assumono per i diritti e le libertà personali, obiettivo di assoluta priorità. In tale contesto si intende per:

- Riservatezza: la garanzia che i dati personali siano preservati da accessi impropri e siano utilizzati esclusivamente dai soggetti autorizzati.
- Integrità: la garanzia che ogni dato sia realmente quella originariamente raccolto e sia stato modificato o aggiornato in modo legittimo da soggetti autorizzati.
- Disponibilità: la garanzia di reperibilità dei dati personali in relazione alle esigenze di continuità di erogazione del servizio e di rispetto delle norme che ne impongono la conservazione sicura.
- Autenticità: la garanzia che i dati conservati corrispondano a quelli raccolti presso il soggetto interessato.

I destinatari della politica sono tutti i dipendenti, collaboratori o consulenti che operano per la S. Onofrio. Essi sono tenuti al rispetto rigoroso della politica e dei comportamenti che ne derivano, come anche i fornitori ed in modo particolare i fornitori di servizi informatici per la loro tipica condizione di operare direttamente sui sistemi di gestione delle informazioni.

Il Presidente del CDA è responsabile della revisione periodica della politica affinché sia allineata agli eventuali e significativi cambiamenti intervenuti nell'organizzazione e/o nelle tecnologie utilizzate per la protezione dei dati personali: la revisione sarà fatta secondo necessità, in occasione di significative modifiche organizzative e/o tecnologiche rilevanti per la gestione delle informazioni. S. Onofrio considera i sistemi di elaborazione delle informazioni come strumenti di lavoro ed il loro uso, da parte di coloro che vi operano, a qualunque livello e a qualsiasi rapporto, è regolamentato da regole interne: gli strumenti messi a disposizione devono essere utilizzati per lo svolgimento dell'attività lavorativa in modo strettamente pertinente alle specifiche finalità della propria attività, nel rispetto delle esigenze di funzionalità e sicurezza dei sistemi stessi e della rete, e tenendo sempre presente l'interesse collettivo. E' responsabilità di ciascun Responsabile di Area o di settore assicurarsi che, nei propri servizi i collaboratori siano istruiti circa la loro responsabilità rispetto al trattamento dei dati personali ed autorizzati all'accesso ai dati di loro stretta competenza. Quanto detto muove dal principio irrinunciabile, definito esplicitamente dal Regolamento Europeo 679/2016, secondo il quale chiunque ha diritto alla protezione dei propri dati personali e il loro trattamento si deve svolgere nel completo rispetto dei diritti e delle libertà fondamentali, nonché della dignità dell'interessato.

Il Presidente del Consiglio di Amministrazione si assume in pieno la responsabilità di vigilare su quanto definito e di agire affinché gli impegni assunti siano sempre punto di riferimento per soci, collaboratori, consulenti e fornitori.

TUTELA DEL CITTADINO

Potrà in qualsiasi momento esercitare i diritti inviando una e-mail al seguente indirizzo del Titolare all'attenzione della Dott.ssa Restaldi Alessia, Responsabile per la Protezione dei Dati della S. Onofrio Cooperativa Sociale Onlus (Responsabile del trattamento dei dati) contattabile al seguente indirizzo e-mail: dpo@sonofrio.it

Partnership, collaborazioni con altre organizzazioni

Tipologia Partner	Denominazione	Tipologia Attività
Cooperative	Partnership Cooperativa Azzurra 84	S. Onofrio in ATI gestisce il Centro per le Famiglie "L'Officina dei Legami" nel territorio del Municipio XIV Il progetto è finanziato con i fondi della legge 285/97
Cooperative	Partnership Cooperativa Magliana Solidale, Cooperativa Cospexa	Gestisce in ATI con Magliana Solidale e Cospexa il servizio "Progetto Innovativo e sperimentale finalizzato al accrescimento del grado di inclusività del sistema scolastico del territorio del Municipio XIII". Fondi legge 285/97
Cooperative	Partnership Cooperativa Il Bosso	Il Bosso Soc. Coop è una cooperativa che opera in Abruzzo nel settore dell'ambiente e del turismo con la quale la cooperativa ha realizzato i soggiorni per persone con disabili e week end per minori .
Cooperative	Partnership Cooperativa Cotrad, ISOLA	La cooperativa gestisce in ati il co housing denominato Casa Gaia per anziani fragili situato nel municipio IV.
Cooperative	Partnership Cooperative Cotrad, Rifornimento in Volo, Iskra	S.Onofrio in ATI gestisce il "Centro per le famiglie di via Kenia- Il secondo livello" del dipartimento delle politiche sociali di Roma Capitale e la ASL RM3 il centro si trova nel Municipio IX
Università, Enti di ricerca	Partnership Università Sapienza, Università Roma 3, Università Lumsa	Con ogni Università abbiamo stilato delle convenzioni che contemplano la possibilità di ospitare nelle nostre strutture e attività tirocinanti del percorso di studio di laurea triennale e specialistica per assistenti sociali ed educatori professionali, sotto la supervisione dei professionisti incardinati nell'organico della cooperativa. In media ogni anno formiamo due o più tirocinanti.
Pubblica amministrazione	Partnership Ministero di Grazia e Giustizia	Da circa 9 anni la cooperativa ha un accordo operativo siglato con il Ministero di Giustizia per l'organizzazione di attività a favore di ragazzi dai 14 ai 18 anni che accedono ad una misura alternativa al carcere detentivo. Si tratta di attività socialmente utili anche dette "messe alla prova" disposte dall'autorità giudiziaria minorile Ufficio USSM (Ufficio di Servizio Sociale per i Minorenni di Roma).

Tipologia Partner	Denominazione	Tipologia Attività
Pubblica amministrazione	Partnership Roma Capitale, ASL RM1, RM3	<p>Con il Comune di Roma abbiamo, in regime di accreditamento, la gestione dei servizi alla persona nelle aree anziani, disabili e minori nei Municipi I, XIII, XIV e XV.</p> <p>e il “Servizio educativo per il diritto allo studio, all’autonomia e all’inclusione scolastica degli alunni e delle alunne con disabilità” nei Municipi I, XIII, XIV.</p> <p>Con i municipi I e XIV di Roma abbiamo avviato il progetto dopo di Noi.</p> <p>Nell’ambito dei Centri per le Famiglie nei Municipi IX, XIII, XIV, la cooperativa collabora con l’Ufficio Tutela del Dipartimento Politiche Sociali e con il Tribunale Ordinario e dei Minori.</p> <p>Sempre con il Dipartimento Politiche Sociali la cooperativa vi è accreditata da oltre un decennio nella gestione della Casa Famiglia “Piccola Stella” e gestisce il Co housing nel municipio IV denominato “Casa Gaia” che accoglie anziani fragili.</p> <p>La S. Onofrio è accreditata come Ente di Formazione Continua e Superiore presso la Regione Lazio, corsi auto finanziati tra cui quelli per la formazione di Operatori Socio Sanitari e Operatori Educativi per l’Autonomia e la Comunicazione. Con diverse scuole del Municipio Roma XIV la S. Onofrio ha in essere una convenzione per lo svolgimento al loro interno dei tirocini pratici da parte degli studenti dei corsi per “operatore educativo per l’autonomia e la comunicazione” organizzati dal proprio Settore di Formazione.</p> <p>Inoltre, Con la Regione Lazio, sono stati ideati e realizzati, due pacchetti vacanza per persone con disabilità.</p> <p>Mentre con la ASL RM1, RM3 e relativi Distretti e Servizi la cooperativa vi si relaziona in modo continuativo nel lavoro sinergico necessario per la cura dei Servizi alla persona, della Casa Famiglia e dei Centri per le Famiglie.</p>

Tipologia Partner	Denominazione	Tipologia Attività
Altro	Partnership Case di riposo, RSA	All'interno dei corsi di formazione per Operatori Socio Sanitari, la S. Onofrio ha stipulato con le Case di Riposo e RSA delle convenzioni per i tirocini degli studenti dei corsi OSS (operatori socio sanitari) che la cooperativa organizza in quanto ente accreditato alla formazione dalla regione Lazio.

Tipologia Partner	Denominazione	Tipologia Attività
Associazioni no profit	Partnership Comunità di Sant' Egidio	la S. Onofrio collabora con la Comunità di Sant'Egidio nella raccolta di farmaci per rispondere ai bisogni di cure del popolo ucraino, la nostra cooperativa collabora da diversi anni nella distribuzione di pasti per persone senza fissa dimora nel quartiere di Primavalle,

Tipologia Partner	Denominazione	Tipologia Attività
Cooperative	Partnership Cooperativa Cotrad	Cooperativa insieme alla cooperativa Cotrad realizza da dicembre 2023 il Servizio di Unità Mobile in favore di cittadini di nazionalità Ucraina in fuga dal conflitto bellico Russo-Ucraino . Si tratta di un servizio di accompagnamento a luoghi di cura con la presenza di un mediatore culturale di lingua madre.

Obiettivi Sviluppo Sostenibile SDGs

Politiche e strategie

Coinvolgimento degli stakeholder

Attività di coinvolgimento degli stakeholder

In linea con i valori dell’auto-aiuto, dell’uguaglianza, dell’equità, della solidarietà, della democrazia e dell’auto-responsabilità, che permeano la vita della nostra cooperativa, uno degli obiettivi della S.Onofrio è stato quello di sviluppare relazioni autentiche e basate sul rispetto e riconoscimento reciproco con gli stakeholder. Come punto di partenza, un gruppo di lavoro composto dai responsabili d’area e dai rappresentanti delle diverse categorie di lavoratori, formatosi grazie ad un corso di formazione di tipo laboratoriale organizzato dalla cooperativa nel giugno del 2014, ha stilato una mappatura delle categorie di stakeholder con cui si relaziona la S.Onofrio. Questo lavoro iniziale ha permesso alla cooperativa di analizzare e valutare prima e poi monitorare negli anni la rete di relazioni costruite con i suoi stakeholder in modo da potersene prendere cura per migliorarne la qualità. A seconda della categoria sono state individuate e attuate quelle modalità che si rivelavano di maggiore efficacia e efficienza rispetto agli obiettivi sopra detti, anche grazie al prezioso supporto apportato dall’adozione, negli ultimi dieci anni, del sistema di qualità ISO 9001.

Numero, tipologia e modalità di coinvolgimento di stakeholder interni

Categoria	Tipologia di relazione o rapporto	Livello di Coinvolgimento	Modalità di coinvolgimento
Soci	Scambio mutualistico	Responsabilità sociale e bilancio sociale	modalità “monodirezionali” di tipo informativo (Es.: diffusione del bilancio sociale a tutti gli stakeholder); Azioni di tipo “consultivo” (Es: invio del questionario di valutazione); Azioni “collettive” (Es. eventi, giornate di sensibilizzazione)

Categoria	Tipologia di relazione o rapporto	Livello di Coinvolgimento	Modalità di coinvolgimento
Lavoratori	Integrazione e inserimento lavorativo	Specifico: confronto su un'attività specifica/settore specifico della cooperativa (es. politiche di welfare, inserimento lavorativo..)	modalità “monodirezionali” di tipo informativo (Es.: diffusione del bilancio sociale a tutti gli stakeholder); Azioni “bidirezionali” (Es.: focus group gli stakeholder); Azioni “collettive” (Es. eventi, giornate di sensibilizzazione)

Numero, tipologia e modalità di coinvolgimento di stakeholder esterni

Categoria	Tipologia di relazione o rapporto	Livello di Coinvolgimento	Modalità di coinvolgimento
Utenti	Beneficiari servizi, Qualità dei servizi, Co-progettazione	Specifico: confronto su un'attività specifica/settore specifico della cooperativa (es. politiche di welfare, inserimento lavorativo..)	Modalità “monodirezionali” di tipo informativo (Es.: diffusione del bilancio sociale a tutti gli stakeholder); Azioni di tipo “consultivo” (Es: invio del questionario di valutazione); Azioni “collettive” (Es. eventi, giornate di sensibilizzazione)

Categoria	Tipologia di relazione o rapporto	Livello di Coinvolgimento	Modalità di coinvolgimento
Assicurazioni, Istituti di credito	Finanziaria, Tutela beni e servizi	Specifico: confronto su un'attività specifica/settore specifico della cooperativa (es. politiche di welfare, inserimento lavorativo..)	Modalità “monodirezionali” di tipo informativo (Es.: diffusione del bilancio sociale a tutti gli stakeholder);

Categoria	Tipologia di relazione o rapporto	Livello di Coinvolgimento	Modalità di coinvolgimento
Committenti	Affidamento servizi, Co-progettazione	Specifico: confronto su un'attività specifica/settore specifico della cooperativa (es. politiche di welfare, inserimento lavorativo..)	Modalità “monodirezionali” di tipo informativo (Es.: diffusione del bilancio sociale a tutti gli stakeholder);

Innovazione

Cooperazione

Il valore cooperativo

Perché attraverso la cooperazione le idee imprenditoriali di ognuno, i suoi progetti, il suo lavoro, si associa a quello di altre persone, interagisce, si arricchisce, mette a frutto le esperienze e le conoscenze di un'organizzazione più complessa che in molti casi ha dimostrato la capacità di fare sistema.

Perché nella cooperazione non esiste la distinzione di titolare/dipendente.

Essere operatori vuol dire agire insieme in una struttura dinamica in cui al tempo stesso si è

lavoratori e imprenditori, in cui si fondono doti di managerialità e doti di mutualità.
Aderire al modo cooperativo di "far economia", significa appartenere ad un sistema che intende seguire le evoluzioni tecnologiche e produttive senza snaturare l'essenza solidaristica che è alla base della cooperazione stessa.

Affermatasi in pressoché tutti i sistemi economici, la cooperazione ha inizio dalla difesa della solidarietà e approda ad un moderno sistema integrato d'impresе produttive.

L'impresa cooperativa è caratterizzata da alcuni principi fondanti ed è su questi fondamenti che declina ogni attività che intraprende.

Adesione libera è volontaria

La partecipazione

La natura mutualistica

La natura non speculativa

La porta aperta

La solidarietà intergenerazionale

La solidarietà tra cooperative

La mutualità verso l'esterno.

Obiettivi di Miglioramento

Obiettivi di miglioramento della rendicontazione sociale

La organizzazione della cooperativa è rappresentata dal Bilancio sociale, strumento di rendicontazione e di comunicazione di chi siamo e della nostra gestione verso tutti i portatori di interesse.

L'interesse alla tematica del Bilancio sociale stabiliscono degli obiettivi che ci permettano di migliorare i processi di rendicontazione sociale: una formazione adeguata per la stesura del bilancio sociale, per la costituzione di un gruppo di persone che lavorino alla costruzione del bilancio sociale dove noi siamo nuovi a questa forma di presentazione della nostra Cooperativa .

Obiettivo	Breve descrizione dell'obiettivo e delle modalità che verranno intraprese per raggiungerlo	Entro quando verrà raggiunto
Livello di approfondimento del Bilancio sociale	Approfondire i processi di miglioramento della rendicontazione sociale attraverso una formazione adeguata e continua.	30-04-2025

Obiettivi di miglioramento strategici

Obiettivi di miglioramento strategici

Li obiettivi attuali della cooperativa S. Onofrio mirano, al consolidamento e allo sviluppo delle attività esistenti, rafforzando i rapporti di rete con il terzo settore e con la pubblica amministrazione e l'investimento in nuovi settori e territori in un'ottica di crescita ed sviluppo.

Con quanto finora realizzato nel 2023, la cooperativa intende continuare a porre un'attenzione, sempre maggiore:

- alla qualità interna dell'organizzazione
- alla formazione dei lavoratori
- al miglioramento della comunicazione con gli stakeholder interni ed esterni
- alla erogazione di servizi di qualità
- alla esplorazione di nuovi territori nella ricerca di una diversificazione dei servizi
- alla progettualità di servizi innovativi utili alla comunità.

Obiettivo Diversificazione dei servizi offerti	Breve descrizione dell'obiettivo e delle modalità che verranno intraprese per raggiungerlo Realizzazione di progetti innovativi per il contrasto dell'isolamento sociale, dei bambini, adolescenti e la fascia di giovani adulti in collaborazione con gli enti territoriali, con le cooperative, associazioni, e i diversi partners presente nel territorio .	Entro quando verrà raggiunto 30-04-2025
Obiettivo Formazione del personale	Breve descrizione dell'obiettivo e delle modalità che verranno intraprese per raggiungerlo La formazione del personale interno viene intesa come contributo e stimolo alla crescita evolutiva di una persona o di una equipe di lavoro, nel nostro caso potremmo definirla come un processo continuo dove è coinvolto tutto il personale in attività formative con l'obiettivo di trasmettere nuove conoscenze e competenze nell'ambito lavorativo di cui si occupano. Ogni anno la cooperativa presenta il proprio piano formativo.	Entro quando verrà raggiunto 30-04-2025

TABELLA DI CORRELAZIONE

Bilancio sociale predisposto ai sensi dell'articolo 14 del D. Lgs. n.117/2017

Il presente bilancio sociale è stato redatto attraverso il supporto del modello ISCOOP. La presente tabella di correlazione vuole offrire un quadro sinottico di come il modello ISCOOP sia in compliance con le "Linee guida per la redazione del bilancio sociale degli enti del Terzo settore" emanate dal Ministero Del Lavoro e delle Politiche Sociali con il Decreto 4 luglio 2019 (GU n.186 del 9-8-2019).

Per ogni sotto-sezione e requisito richiesto dalle Linee guida (riportati nella prima colonna della tabella), vengono riportati gli indicatori qualitativi e quantitativi **OBBLIGATORI** del modello ISCOOP che rispondono a quel requisito indicando l'ambito, la sezione e il/gli indicatori specifici i cui rintracciare i dati (seconda colonna della tabella).

Il Modello Iscoop è stato elaborato per le imprese sociali cooperative distinte per: Cooperative sociali di tipo A (A); Cooperative sociali di tipo B (B); Cooperative sociali di tipo A+B (A+B); Consorzi (C); Imprese sociali cooperative (non coop.sociali) (IS); Consorzi di imprese sociali cooperative (non coop. sociali) (ISC).

Alcuni indicatori presenti nel modello sono comuni a tutte le tipologie, altri sono specifici solo per quella tipologia di impresa sociale cooperativa. Tali indicatori specifici e obbligatori, quando presenti in tabella, riportano la tipologia di impresa sociale cooperativa alla quale si riferiscono.

Per completezza si ribadisce che come indicato nelle Linee Guida: "Per gli enti di Terzo settore tenuti ex lege alla redazione, il bilancio sociale dovrà contenere almeno le informazioni di seguito indicate (...). In caso di omissione di una o più sotto-sezioni **l'ente sarà tenuto a illustrare** le ragioni che hanno condotto alla mancata esposizione dell'informazione"

LINEE GUIDA PER LA REDAZIONE DEL BILANCIO SOCIALE DEGLI ENTI DEL TERZO SETTORE ai sensi dell'art. 14 comma 1 d.lgs. 117/2017 e, con riferimento alle imprese sociali, dell'art. 9 comma 2 d.lgs. 112/2017. (Gazzetta Ufficiale n. 186 del 9 agosto 2019)	Riferimento Modello ISCOOP. MODELLO DI BILANCIO SOCIALE PER LE IMPRESE SOCIALI COOPERATIVE SOCIALI
1) METODOLOGIA ADOTTATA PER LA REDAZIONE DEL BILANCIO SOCIALE	
Eventuali standard di rendicontazione utilizzati; Cambiamenti significativi di perimetro o metodi di misurazione rispetto al precedente periodo di rendicontazione; Altre informazioni utili a comprendere il processo e la metodologia di rendicontazione.	AMBITO: Parte Introduttiva INDICATORE: Nota Metodologica
2) INFORMAZIONI GENERALI SULL'ENTE	
Nome dell'ente; Codice Fiscale; Partita Iva; Forma giuridica e qualificazione ai sensi del Codice del Terzo settore; Indirizzo sede legale; Altre sedi; Aree territoriali di operatività; Valori e finalità perseguite (missione dell'ente); Attività statutarie individuate facendo riferimento all'art. 5 del d.lgs. 117/2017 e/o all'art. 2 del d.lgs. 112/2017 (oggetto sociale); evidenziare se il perimetro delle attività statutarie sia più ampio di quelle effettivamente realizzate, circostanziando le attività effettivamente svolte; Altre attività svolte in maniera secondaria/strumentale; Collegamenti con altri enti del terzo settore (inserimento in reti, gruppi di imprese sociali...); Contesto di riferimento;	AMBITO: Identità SEZIONE: Presentazione e dati anagrafici INDICATORE: <ul style="list-style-type: none"> ● Ragione sociale ● C.F. ● P.IVA ● Forma giuridica ● Attività di interesse generale ex art. 2 del d.lgs. 112/2017 ● Descrizione attività svolta ● Principali attività svolte da statuto (A, B, A+B, C, ISC) ● Adesione a consorzi ● Adesione a reti ● Adesioni a gruppi ● Contesto di riferimento e territori ● Regioni ● Provincie SEZIONE: Sede Legale e Sede operativa SEZIONE: Mission, vision e valori INDICATORE: <ul style="list-style-type: none"> ● Mission, finalità, valori e principi della cooperativa
3) STRUTTURA, GOVERNO E AMMINISTRAZIONE	
Consistenza e composizione della base sociale /associativa (se esistente)	AMBITO: Sociale: persone, obiettivi e attività SEZIONE: Sviluppo e valorizzazione dei soci INDICATORE: <ul style="list-style-type: none"> ● Numero e Tipologia soci ● Focus Tipologia Soci ● Anzianità associativa ● Focus Soci persone fisiche (A, B, A+B, IS) ● Soci svantaggiati per tipologia svantaggio, genere, età, titolo di studio, nazionalità (B, A+B) ● Tipologia di cooperative consorziate (C, ISC) ● Elenco cooperative consorziate per territorio (C, ISC)

<p>Sistema di governo e controllo, articolazione, responsabilità e composizione degli organi (indicando in ogni caso nominativi degli amministratori e degli altri soggetti che ricoprono cariche istituzionali, data di prima nomina, periodo per il quale rimangono in carica, nonché eventuali cariche o incarichi espressione di specifiche categorie di soci o associati);</p> <p>quando rilevante rispetto alle previsioni statutarie, approfondimento sugli aspetti relativi alla democraticità interna e alla partecipazione degli associati alla vita dell'ente;</p>	<p>AMBITO: Identità SEZIONE: Governance INDICATORE:</p> <ul style="list-style-type: none"> ● Sistema di governo ● Organigramma ● Responsabilità e composizione del sistema di governo <p>AMBITO: Identità SEZIONE: Partecipazione INDICATORE:</p> <ul style="list-style-type: none"> ● Vita associativa ● Numero aventi diritto di voto ● N. di assemblee svolte nel periodo di rendicontazione <p>AMBITO: Sociale: Persone, obiettivi e attività SEZIONE: Sviluppo e valorizzazione dei soci INDICATORE:</p> <ul style="list-style-type: none"> ● Vantaggi di essere socio
<p>Mappatura dei principali stakeholder (personale, soci, finanziatori, clienti/utenti, fornitori, pubblica amministrazione, collettività) e modalità del loro coinvolgimento. In particolare, le imprese sociali (ad eccezione delle imprese sociali costituite nella forma di società cooperativa a mutualità prevalente e agli enti religiosi civilmente riconosciuti di cui all'articolo 1, comma 3 del d. lgs. 112/2017 "Revisione della disciplina in materia di impresa sociale") sono tenute a dar conto delle forme e modalità di coinvolgimento di lavoratori, utenti e altri soggetti direttamente interessati alle attività dell'impresa sociale realizzate ai sensi dell'art. 11 del d. lgs. 112/2017;</p>	<p>AMBITO: Identità SEZIONE: Mappa degli Stakeholder INDICATORE: Mappa categoria di stakeholder</p> <p>AMBITO: Responsabilità sociale e ambientale SEZIONE: Coinvolgimento degli stakeholder INDICATORE: Attività di coinvolgimento degli stakeholder</p>
4) PERSONE CHE OPERANO PER L'ENTE	
<p>Tipologie, consistenza e composizione del personale che ha effettivamente operato per l'ente (con esclusione quindi dei lavoratori distaccati presso altri enti, cd. "distaccati out") con una retribuzione (a carico dell'ente o di altri soggetti) o a titolo volontario comprendendo e distinguendo tutte le diverse componenti; Contratto di lavoro applicato ai dipendenti; Natura delle attività svolte dai volontari;</p>	<p>AMBITO: Sociale: Persone, obiettivi e attività SEZIONE: Occupazione: sviluppo e valorizzazione dei lavoratori INDICATORE:</p> <ul style="list-style-type: none"> ● Numero Occupati ● Numero di occupati svantaggiati (B, A+B) ● Occupati soci e non soci ● Occupati svantaggiati soci e non soci (B, A+B) ● Politiche del lavoro e salute e sicurezza, contratti di lavoro applicati ● Tipologia di contratti di lavoro applicati ● Volontari e tirocinanti (svantaggiati e non)
<p>Attività di formazione e valorizzazione realizzate;</p>	<p>AMBITO: Sociale: Persone, obiettivi e attività SEZIONE: Occupazione: sviluppo e valorizzazione dei lavoratori INDICATORE:</p> <ul style="list-style-type: none"> ● Tipologia e ambiti corsi di formazione ● Ore medie di formazione per addetto
<p>Struttura dei compensi, delle retribuzioni, delle indennità di carica e modalità e importi dei rimborsi ai volontari: emolumenti, compensi o corrispettivi a qualsiasi titolo attribuiti ai componenti degli organi di amministrazione e controllo, ai dirigenti nonché agli associati; rapporto tra retribuzione annua lorda massima e minima dei lavoratori dipendenti dell'ente; in caso di utilizzo della possibilità di effettuare rimborsi ai volontari a fronte di autocertificazione, modalità di regolamentazione, importo dei rimborsi complessivi annuali e numero di volontari che ne hanno usufruito.</p>	<p>AMBITO: Sociale: Persone, obiettivi e attività SEZIONE: Occupazione: sviluppo e valorizzazione dei lavoratori INDICATORE:</p> <ul style="list-style-type: none"> ● Struttura dei compensi, delle retribuzioni, delle indennità erogate
5) OBIETTIVI E ATTIVITÀ	
<p>informazioni qualitative e quantitative sulle azioni realizzate nelle diverse aree di attività, sui beneficiari diretti e indiretti, sugli output risultanti dalle attività poste in essere e, per quanto possibile, sugli effetti di conseguenza prodotti sui principali portatori di interessi. Se pertinenti possono essere inserite informazioni relative al possesso di certificazioni di qualità. Le attività devono essere esposte evidenziando la coerenza con le finalità dell'ente, il livello di raggiungimento degli obiettivi di gestione individuati, gli eventuali fattori risultati rilevanti per il raggiungimento (o il mancato raggiungimento) degli obiettivi programmati. Elementi/fattori che possono compromettere il raggiungimento dei fini istituzionali e procedure poste in essere per prevenire tali situazioni.</p>	<p>AMBITO: Sociale: Persone, obiettivi e attività SEZIONE: Qualità dei servizi INDICATORE:</p> <ul style="list-style-type: none"> ● Attività e qualità di servizi ● Utenti per tipologia di servizio (A, A+B) ● Percorsi di inserimento lavorativo (B, A+B) <p>SEZIONE: Impatti sull'attività INDICATORE:</p> <ul style="list-style-type: none"> ● Ricadute sull'occupazione territoriale ● Rapporto con la collettività ● Rapporto con la Pubblica Amministrazione

	<p>AMBITO: Obiettivi di miglioramento SEZIONE: Obiettivi di miglioramento strategici INDICATORE:</p> <ul style="list-style-type: none"> ● Obiettivi di miglioramento strategici <p>SEZIONE: Obiettivi di miglioramento rendicontazione sociale INDICATORE:</p> <ul style="list-style-type: none"> ● Obiettivi di miglioramento rendicontazione sociale
6) SITUAZIONE ECONOMICO-FINANZIARIA	
<p>Provenienza delle risorse economiche con separata indicazione dei contributi pubblici e privati; specifiche informazioni sulle attività di raccolta fondi; finalità generali e specifiche delle raccolte effettuate nel periodo di riferimento, strumenti utilizzati per fornire informazioni al pubblico sulle risorse raccolte e sulla destinazione delle stesse; segnalazioni da parte degli amministratori di eventuali criticità emerse nella gestione ed evidenziazione delle azioni messe in campo per la mitigazione degli effetti negativi</p>	<p>AMBITO: Situazione economico-finanziaria SEZIONE: Attività e obiettivi economico-finanziari INDICATORE:</p> <ul style="list-style-type: none"> ● Situazione economica, finanziaria e patrimoniale ● Attivo patrimoniale, patrimonio proprio, utile di esercizio ● Valore della produzione ● Composizione del valore della produzione ● Fatturato per servizio (ex attività di interesse generale ex art. 2 del D.Lgs. 112/2017)
7) ALTRE INFORMAZIONI	
<p>Indicazioni su contenziosi/controversie in corso che sono rilevanti ai fini della rendicontazione sociale; Informazioni di tipo ambientale, se rilevanti con riferimento alle attività dell'ente: tipologie di impatto ambientale connesse alle attività svolte; politiche e modalità di gestione di tali impatti; indicatori di impatto ambientale (consumi di energia e materie prime, produzione di rifiuti ecc.) e variazione dei valori assunti dagli stessi; nel caso delle imprese sociali che operano nei settori sanitario, agricolo, ecc. in considerazione del maggior livello di rischi ambientali connessi, potrebbe essere opportuno enucleare un punto specifico ("Informazioni ambientali") prima delle "altre informazioni", per trattare l'argomento con un maggior livello di approfondimento; Altre informazioni di natura non finanziaria, inerenti gli aspetti di natura sociale, la parità di genere, il rispetto dei diritti umani, la lotta contro la corruzione ecc. Informazioni sulle riunioni degli organi deputati alla gestione e all'approvazione del bilancio, numero dei partecipanti, principali questioni trattate e decisioni adottate nel corso delle riunioni.</p>	<p>AMBITO: Parte Introduttiva INDICATORE: Introduzione</p> <p>AMBITO: Sociale: persone, obiettivi e attività SEZIONE: Impatti sull'attività INDICATORE: Impatti ambientali</p> <p>AMBITO: Responsabilità sociale e ambientale SEZIONE: Responsabilità sociale e ambientale INDICATORE:</p> <ul style="list-style-type: none"> ● Buone pratiche ● Partnership, collaborazioni con altre organizzazioni <p>AMBITO: Identità SEZIONE: Partecipazione INDICATORE:</p> <ul style="list-style-type: none"> ● Vita associativa ● Numero aventi diritto di voto ● N. di assemblee svolte nel periodo di rendicontazione