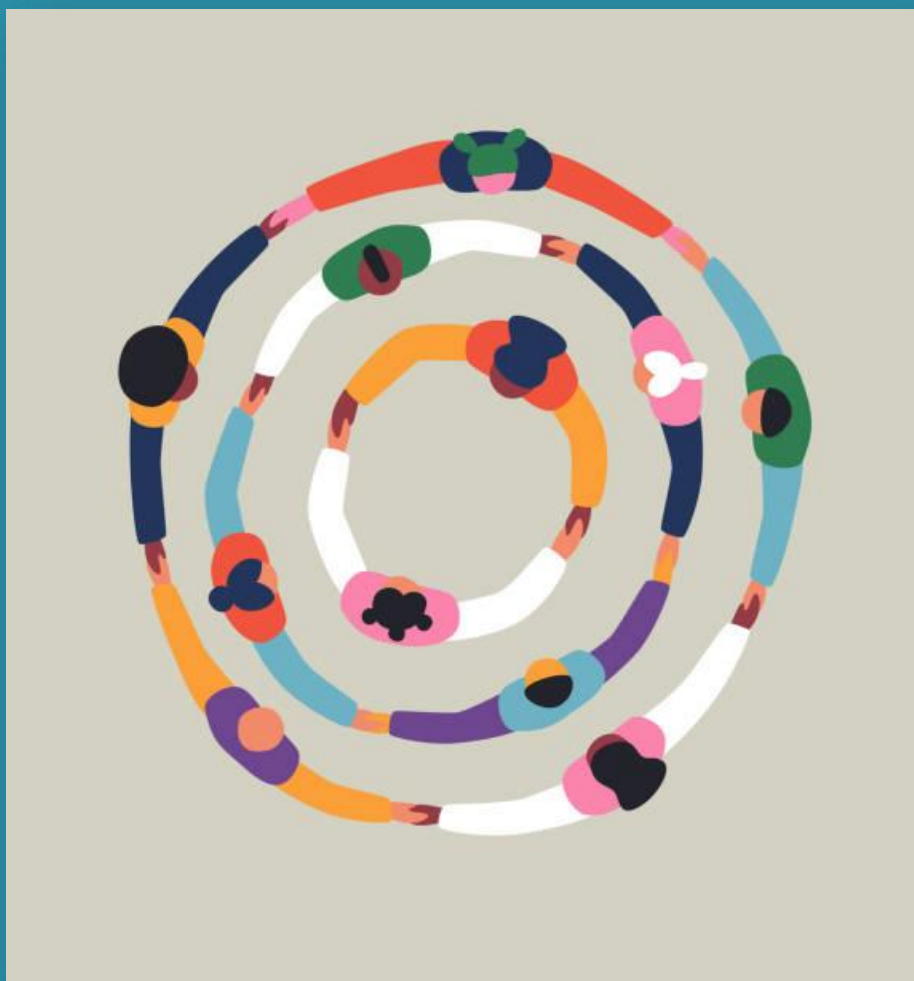




## Bilancio sociale 2022

# S. Onofrio Cooperativa Sociale Onlus



Bilancio sociale predisposto ai sensi dell'articolo 14 del D. Lgs. n.117/2017

Bilancio sociale elaborato attraverso il modello Iscoop di Legacoopsociali (CC BY – NC 4.0)

# Bilancio Sociale S. Onofrio Cooperativa sociale Onlus 2022

Bilancio sociale predisposto ai sensi dell'articolo 14 del D. Lgs. n.117/2017.

Bilancio sociale elaborato attraverso il modello Iscoop di Legacoopsociali (CC BY-NC 4.0)

## Parte introduttiva

### Introduzione

Nell'introdurre la terza edizione del Bilancio Sociale, che coincide con il nostro Quarantunesimo anno di nascita. Il 2022 è stato un anno difficile e complesso: la pandemia ha portato alla luce le terribili disuguaglianze, le povertà nascoste, l'impoverimento delle famiglie dove a pagare il prezzo più alto di questa terribile crisi sanitaria sono stati i bambini e gli anziani. Il 2022 ed è stato segnato purtroppo dalla guerra in Ucraina con la quale abbiamo compreso la fragilità della Pace e il bisogno di lavorare per essa. In questo scenario difficile, abbiamo assistito ad una importante azione di difesa e di solidarietà sociale che ci ha permesso di offrire alle persone la possibilità di continuare a godere dei servizi di assistenza che riguardano la cura della persona, attraverso il Saish, il Saisa, il Sismif, i Servizi Educativi, i Servizi per le Famiglie, la Casa Famiglia, il Dopo Di Noi e la riattivazione di un altro comparto della nostra cooperativa che è la Formazione con l'erogazione dei corsi OSS e OEPAC, formazione interna e l'accreditamento alla piattaforma Sofia del MIUR. Tutto ha contribuito a lenire, su molteplici fronti, le criticità del momento attuale. È sotto gli occhi di tutti il contributo che la cooperazione sta offrendo. Anche la nostra cooperativa è in campo per fronteggiare l'emergenza sanitaria e sociale e ha dato il suo contributo attraverso il lavoro di tutti, in termini di presenza, competenza e responsabilità. Dopo la ripresa di tutte le attività abbiamo davanti lo sforzo di continuare a reinventare i servizi, nei settori in cui operiamo. Restando vicini ai cittadini e ai nostri utenti, rimodulando gli interventi e le metodologie di intervento perché nessuno venga lasciato solo. Come sempre il mondo cooperativo, quello autentico, ha aumentato il proprio impegno nel momento delle difficoltà dimostrando la forza di un modello economico che mette la persona al primo posto ma non rinuncia alla capacità al dinamismo e alla efficienza gestionale del mondo dell'impresa.

Buona Lettura.

### La lettera del Presidente

Questo terzo anno di Bilancio sociale è un momento importante di riflessione e verifica. Da alla nostra Cooperativa, ancor prima che agli stakeholder, una fotografia del nostro stato di salute. La terza stesura del Bilancio Sociale è il risultato di un percorso importante raggiunto con la collaborazione e la presenza dei soci lavoratori, dei dipendenti, dei collaboratori e dei diversi portatori d'interessi con i quali abbiamo saputo dare risposta ai bisogni delle persone. La cooperativa presenta ai propri soci il Bilancio Sociale d'impresa, documento con il quale la cooperativa vuole comunicare in modo volontario, trasparente e puntuale gli esiti delle nostre attività e anche lo stato di salute della nostra cooperativa.

Oggi siamo chiamati ad agire in contesti in continuo mutamenti e quindi diventa indispensabile ri-definirsi con lo scopo di cogliere ciò che la società esprime e manifesta, nei cambiamenti che avvengono per esempio nella P.A., interlocutore primario nella gestione dei servizi, riflettere su come sia cambiato il sistema delle gare d'appalto e dell'affidamento dei servizi. Nasce così la necessità di ricercare nuove strategie nuove soluzioni che siano in grado di rispondere alle nuove esigenze della comunità. Il cambiamento non deve spaventare ma stimolarci con la consapevolezza che le scelte che facciamo guardano con fiducia al nostro futuro.

Un grazie a tutti per il lavoro svolto.

### Nota metodologica

Il Bilancio Sociale rappresenta uno strumento di pianificazione e di programmazione strategica, oltre che un mezzo di valutazione del raggiungimento degli obiettivi attraverso l'impatto sociale. La sua funzione è espletata in riferimento ai seguenti obiettivi: aggiornare gli stakeholder, promuovere processi interattivi, suscitare la partecipazione, mostrare come identità e valori definiscono le scelte, spiegare aspettative e impegni, interagire con le comunità di riferimento, rappresentare il valore aggiunto. Il presente documento è la seconda edizione del bilancio sociale della cooperativa S. Onofrio,

la redazione del Bilancio Sociale avviene secondo una metodologia partecipata che coinvolge le diverse aree della cooperativa Per la sua stesura sono stati utilizzati, lo Statuto, Regolamento soci, Carta di Servizi, Bilancio d'esercizio e gli strumenti di programmazione aziendale. Il Bilancio Sociale prima della sua pubblicazione sul sito della cooperativa è stato presentato e condiviso nell'assemblea dei soci la quale ha deliberato la sua approvazione. La comunicazione a tutti gli stakeholder avverrà tramite mail e il Bilancio Sociale sarà consultabile sul sito web e la copia cartacea sarà sempre disponibile nella sede legale e nelle sedi operative della cooperativa.

## Identità

## Presentazione e dati Anagrafici

### Ragione Sociale

S. Onofrio Cooperativa Sociale Onlus

### Partita IVA

01268031000

### Codice Fiscale

03965630589

### Forma Giuridica

Cooperativa sociale tipo A

### Settore Legacoop

Sociale

### Anno Costituzione

1981

### Associazione di rappresentanza

Legacoop, AGCI

### Associazione di rappresentanza: Altro

Casa al Plurale, Valori in Corso, Rete NDSAN (New DSA Network),

## Reti

Coordinamento delle case famiglie territoriali (Dipartimento Politiche Sociali, ASL di riferimento e cooperative)

## Attività di interesse generale ex art. 2 del D.Lgs. 112/2017

### Tipologia attività

a) Interventi e servizi sociali ai sensi dell'articolo 1, commi 1 e 2, della legge 8 novembre 2000, n. 328, e successive modificazioni, ed interventi, servizi e prestazioni di cui alla legge 5 febbraio 1992, n. 104, e successive modificazioni, e di cui alla legge 22 giugno 2016, n. 112, e successive modificazioni

### Descrizione attività svolta

La S. Onofrio Cooperativa Sociale Onlus è un'impresa senza scopo di lucro, con l'*obiettivo fondamentale di proporsi quale presidio avanzato nell'ambito delle politiche sociali del territorio* promuovendo l'integrazione sociale dei cittadini, mediante la progettazione, la realizzazione e la gestione di servizi socio sanitari, di assistenza, educazione e formazione, per persone appartenenti a fasce deboli e/o a rischio. La gestione di diversi servizi ha permesso alla cooperativa di strutturare e consolidare la sua presenza all'interno dei territori di appartenenza e di acquisire una conoscenza approfondita sulle esigenze di un'ampia fascia di utenza che va dai minori e famiglie, anziani e disabili.

I territori di riferimento della Cooperativa sono i Municipi I, IX, XIII, XIV e XV.

Leggi di riferimento per i diversi servizi che svolge la cooperativa:

La 328/2000 legge quadro per la realizzazione del sistema integrato di interventi e servizi sociali.

La D.G.C. 355/2012 Riorganizzazione dei servizi di assistenza domiciliare per anziane, disabili e minori.

La 285/1997 Disposizioni per la promozione di diritti e di opportunità per l'infanzia e l'adolescenza.

La 38 /1996 L.R. Riordino, programmazione e gestione degli interventi e dei servizi socio-assistenziali nel Lazio

La cooperativa attua le sue finalità attraverso la gestione dei seguenti servizi:

**S.A.I.S.H** - Servizio per l'autonomia e per l'integrazione sociale della persona disabile

E' un servizio socio-assistenziale, erogato dal Municipio, rivolto alle persone disabili, minori ed adulti, del territorio di residenza, che si realizza attraverso l'azione coordinata dei Servizi Sociali del Municipio e dei Servizi Socio Sanitari della ASL e prevede l'elaborazione di un Piano d'Intervento Individuale volto allo sviluppo e al mantenimento dell'autosufficienza, dell'autonomia e dell'integrazione sociale

La Cooperativa eroga il servizio in convenzione con il Municipi I, IX, XIII, XIV e XV. in regime di accreditamento.

L' A.S. si occupa periodicamente di monitorare il servizio attraverso strumenti professionali quali riunioni di confronto o rendicontazione con il Committente, riunioni di équipe con gli operatori, visite domiciliari, cartella sociale, fogli firme, etc..

Per la rilevazione della soddisfazione del Cliente, l'Operatore incaricato, consegna all'Utente un questionario di riscontro appositamente elaborato.

### ATTIVITA' DI GRUPPO

Qualità della vita e capacità di gestire in modo costruttivo il proprio tempo libero costituiscono due poli inscindibili nel benessere soggettivo della persona con disabilità. Infatti, completati gli impegni quotidiani (siano essi di tipo scolastico, riabilitativo, formativo o lavorativo), anche per queste persone si aprono le porte del cosiddetto tempo libero.

Il concetto di Tempo Libero infatti porta già nella sua definizione il presupposto di libertà e di libera scelta: risponde a bisogni di autorealizzazione e di soddisfazione personale, matura sulla base delle particolari inclinazioni e predisposizioni, implica soprattutto autonomia e capacità di scegliere, tra le alternative proposte, le attività più appropriate.

### Le nostre attività per il Tempo Libero:

#### Percorsi di autonomia

L'attività è rivolta ad un piccolo gruppo di persone (massimo 6) che insieme intraprendono un percorso al fine di sviluppare o potenziare le loro autonomie in percorsi di: comunicazione, orientamento, comportamento stradale, uso del denaro, uso dei servizi.

#### La buona terra

Scopo dell'attività è il recupero e il miglioramento della fiducia nelle proprie capacità a far vivere, crescere e curare un essere vivente, come la pianta, attraverso la ricerca e lo sviluppo di un metodo di lavoro personale. La pianta riveste un ruolo centrale e non si perseguono obiettivi agricoli definiti, ma ci si focalizza sul valore del processo di crescita delle piante e sul miglioramento delle capacità di autostima, identità, autonomia e competenze. Si effettuano uscite guidate nei parchi, aziende agricole, ecc.

#### A spasso per la città

Una prima fase "a tavolino" si programmano assieme ai partecipanti alcuni momenti dell'uscita, ascoltando le proposte e tenendo conto degli interessi e dei desideri di tutti i partecipanti.

Le attività possono essere così riassunte: • passeggiate per Roma monumentale • gite fuori Roma • visite a mostre e musei • uscite serali • teatro • cinema • concerti • luna-park• bowling • Bioparco • spazi verdi...

#### Riaccendi la sera

Nascono come risposta ai bisogni di una fascia di persone giovani, con disabilità di tipo medio/lieve, di sviluppare autonomia anche nella gestione del tempo libero. I giovani disabili, così come le loro famiglie, chiedono il confronto ed esperienze di socializzazione con persone non disabili, alla ricerca di quel senso di "normalità" che si realizza in una relazione alla pari.

Abbiamo voluto denominare la proposta Ri-accendi la sera, con l'obiettivo di rompere l'isolamento e spesso la malinconia tipica di certe serate "spente".

*Gite e week-end e soggiorni:* per tutte le fasce di età

Piccoli gruppi di utenti, assistiti dagli operatori, effettuano piccole escursioni e attività ludico ricreative all'aperto.

Per i week-end la Cooperativa è in collaborazione con gli scout adulti del Masci Lazio, propone week end per l'autonomia e la vita indipendente presso il loro casale a Sala (RI) nella splendida cornice naturale della Valle del Turano e della Valle del Salto. I Soggiorni si sono svolti presso la Cooperativa Sociale "Il Bosso" località Bussi sul Tirino in provincia dell'Aquila.

#### **Servizio di Assistenza Scolastica**

La scorsa estate la S. Onofrio ha partecipato e superato la procedura per l'accreditamento nel "RUAS Registro Unico Accreditati Scuole" istituito dal Comune di Roma. Il nuovo sistema di accreditamento che sarà in vigore a livello sperimentale per due anni (anno scolastico 2022/23 e 2023/24), prevede che sia la famiglia a scegliere dell'Organismo cui affidare il "servizio educativo per il diritto allo studio, all'autonomia, alla comunicazione e all'inclusione scolastica per gli alunni e le alunne con disabilità.

Gli ambiti territoriali per i quali siamo accreditati sono 4 ciascuno dei quali corrisponde a Municipi diversi:

*Ambito 2 Municipio I*

*Ambito 32 Municipio XIII*

*Ambito 34 e 35 Municipio XIV.*

#### **Centro ricreativo invernale 23 – 30 dicembre 2022**

Quest'anno per la prima volta la S. Onofrio ha risposto all'avviso pubblico del Municipio Roma XIV per la realizzazione di un Centro ricreativo invernale a favore delle bambine e dei bambini durante il periodo di chiusura delle scuole per le vacanze natalizie. Il Centro Ricreativo Invernale è stato attivato presso il locali dell'I.C. Rosetta Rossi in via Federico Borromeo 53/57. Le attività si sono svolte dal 23 al 30 dicembre 2022 con orario 08:30 - 16:30.

Sono stati iscritti 27 minori di età compresa tra i 3 e gli 11 anni.

#### **Progetto "Durante e dopo di Noi" in attuazione Legge 112/2016**

A partire dal novembre 2021 la Cooperativa realizza, in collaborazione con Municipio e ASL, progetti individualizzati per l'avviamento alla vita indipendente a favore di persone con disabilità grave che, a causa dell'invecchiamento dei genitori, stanno gradualmente perdendo il supporto familiare o ne sono già prive.

Tali percorsi di accompagnamento verso l'uscita dal nucleo familiare d'origine, prevedono la possibilità di utilizzare le civili abitazioni messe a disposizione dalle stesse persone con disabilità, per creare piccoli nuclei di convivenza.

Si tratta di percorsi graduali che prevedono nella prima fase interventi e attività finalizzate all'accrescimento e al consolidamento dell'autonomia personale, alla conoscenza e condivisione tra i partecipanti per la nascita del nuovo gruppo casa.

La seconda fase prevede l'avviamento della convivenza stabilizzata della nuova famiglia che si è costituita nel corso della prima fase.

#### **S.A.I.S.A. – servizio per l'assistenza e l'integrazione sociale della persona anziana**

Rivolto alla persona anziana che abbia compiuto i 60 anni per le donne e i 65 per gli uomini, residenti sul territorio comunale.

E' un servizio socio-assistenziale, erogato dal Municipio che si realizza sulla base della valutazione del bisogno assistenziale della persona effettuata dal Servizio Sociale Municipale e prevede l'elaborazione di un Piano d'Intervento Individuale volto al miglioramento della qualità di vita e a favorire il mantenimento della persona anziana nel proprio ambiente di vita, attraverso lo sviluppo e la conservazione dell'autosufficienza, dell'autonomia e dell'interazione con la rete familiare e sociale.

Il servizio ha anche la finalità di supportare e offrire sollievo ai familiari in caso di carico assistenziale elevato.

#### **Attività Sociali**

Sono una serie di attività di gruppo che sollecitano soprattutto le abilità mnesiche, uditive, verbali, percettive, attentive, intellettive, linguistiche e relazionali, come ad esempio:

*Corso di Alfabetizzazione digitale*

Il corso di alfabetizzazione digitale vuole favorire il superamento del divario digitale che rappresenta una vera e propria frattura sociale di quella fascia di persone che per età e condizione sociale resta inevitabilmente fuori dal contesto relazionale contemporaneo

Le attività potranno essere modulate sulle esigenze dei partecipanti e sulle peculiarità degli stessi.

*Amarcord* laboratorio di memoria

Il laboratorio di memoria consiste nel rievocare e raccontare alcune tra le tappe principali della propria vita dell'anziano. Un laboratorio di questo tipo non influisce solo sulla sfera affettiva, rievocando immagini piacevoli e felici, ma è utile ed efficace anche in un'ottica di ricostruzione dell'identità personale e in un'ottica riabilitativa che ha come scopo quello di mantenere attive ed esercitare abilità cognitive ancora conservate. Al termine del laboratorio si realizzeranno dei libretti personali, uno per utente, scegliendo le modalità di espressione e rielaborazione più adatti alle loro inclinazioni (disegni, elaborati scritti, realizzazione manuali).

*Passeggiamo insieme nel quartiere*

Saranno organizzate delle uscite nel quartiere in luoghi concordati con il gruppo. L'iniziativa permette di migliorare la qualità della vita della persona anziana attraverso momenti di socializzazione e di ricreazione all'aria aperta. La scelta dell'uscita può essere legata alla rievocazione di ricordi o tradizioni tipiche di un periodo dell'anno o di un luogo particolare oppure alla possibilità di vedere e conoscere i luoghi sconosciuti che provochino interesse e piacere alla novità.

I tre laboratori sono strettamente collegati perché forniscono tutti spunti di lavoro per gli altri laboratori ovvero saranno funzionali all'acquisizione di tecniche o materiali necessari allo svolgimento dei singoli laboratori.

L'Assistente Sociale si occupa periodicamente di monitorare il servizio attraverso strumenti professionali quali riunioni di confronto o rendicontazione con il Committente, riunioni di équipe con gli operatori, visite domiciliari, questionario di valutazione della soddisfazione dell'utenza, cartella sociale, fogli firme, etc..

#### **Servizio Home Care Premium**

Il Servizio Home Care Premium prevede l'erogazione da parte dell'INPS di prestazioni sociali in favore dei dipendenti e dei pensionati pubblici e dei loro familiari, prestazioni integrative, di seguito illustrate.

A- Servizi professionali domiciliari

B- Sollievo

C – Trasporto

E – Percorsi di integrazione scolastica

F- Servizi per minori affetti da autismo

L'Assistente Sociale si occupa periodicamente di monitorare il servizio attraverso strumenti professionali quali riunioni di confronto o rendicontazione con il Committente, riunioni di équipe con gli operatori, visite domiciliari, questionario di valutazione della soddisfazione dell'utenza, cartella sociale, fogli firme, etc..

#### **Sovvenzione globale EFAMILY**

Tale intervento prevede l'erogazione di Buoni di Servizio per l'erogazione di prestazioni integrative e aggiuntive rispetto ai servizi già attivi, a favore di persone non autosufficienti: anziani, disabili o qualsiasi altra persona che, anche in maniera temporanea, non possa più provvedere alla cura della propria persona né mantenere una normale vita di relazione senza l'aiuto di altri.

La S. Onofrio è presente nella piattaforma EFAMILY quale ente erogatore per il servizio di assistenza domiciliare e i pacchetti vacanze.

I Soggiorni si sono svolti presso la Cooperativa Sociale "Il Bosso" località Bussi sul Tirino in provincia dell'Aquila e la Cooperativa Alice Nuova in provincia di Viterbo.

#### **Casa Famiglia "Piccola Stella"**

La casa Famiglia "Piccola Stella", sita in Via delle Medaglie D'Oro, n. 106, offre ospitalità, assistenza e riabilitazione psicosociale, per n.8 persone, di entrambi i sessi, disabili psicofisici, con parziale autonomia ed autosufficienza.

Dal 2006 il servizio è svolto dalla Cooperativa in regime di Accreditamento con il Comune di Roma –Dipartimento V.

La struttura è ubicata in una casa di civile abitazione composta di quattro camere doppie, soggiorno con zona pranzo, cucina, doppi servizi e balcone. Il responsabile coordinatore è un'assistente sociale con funzioni di tipo tecnico-gestionale. Il personale di assistenza, con la qualifica di assistente domiciliare, è organizzato in turni che assicurano la continuità di presenza H24.

#### **S.I.S.M.i.F. - servizio per l'integrazione ed il sostegno a minori in famiglia**

Si tratta di un servizio di sostegno educativo rivolto alle famiglie con minori e si configura come un sistema di interventi a carattere psico-socio-educativo, mirato alla tutela del benessere materiale e relazionale del minore, il cui scopo principale è di consentire la permanenza del minore nel suo ambiente di origine e mira ad un cambiamento e al miglioramento delle condizioni di vita dell'intero nucleo familiare per promuovere

la partecipazione dell'intero nucleo alle fasi di cambiamento ed evoluzione delle dinamiche relazionali intra – extra familiari.

Il servizio è erogato dalla cooperativa in convenzione con il Municipi I, IX, XIII, XIV, XV, in regime di accreditamento, in collaborazione con il Servizio Sociale dei Municipi, e con i servizi della ASL.

L'intervento domiciliare è richiesto dal Servizio Municipale o dai servizi ASL che hanno in carico il caso, pertanto la scelta dell'organismo gestore è affidata al Servizio Sociale Municipale.

L'intervento durerà il tempo necessario, stabilito dal progetto, per il raggiungimento degli obiettivi prefissati.

L'efficacia del servizio è monitorata attraverso riunioni di valutazione e controllo che si articolano in riunioni di équipe tra Educatori e Responsabile del Servizio svolte con cadenza mensile.

Riunioni tra i Referenti dei casi del Servizio Sociale del Municipio e della ASL, il responsabile del Servizio e gli educatori della Cooperativa svolte con cadenza correlata alla necessità del caso.

#### **Servizio PON INCLUSIONE e PON RDC (Reddito di Cittadinanza)**

E' una misura nazionale di contrasto alla povertà. Con il PON Inclusion 2014-2020, si intende un servizio co-finanziato dal Fondo Sociale Europeo ove i fondi strutturali intervengono a supporto delle politiche di inclusione sociale.

Rivolta alle famiglie in condizioni economiche disagiate in cui siano presenti persone minorenni e/o figli con disabilità.

La S. Onofrio Cooperativa Sociale viene chiamata a svolgere, attraverso gli educatori professionali, un intervento socio-educativo. Per ciascun nucleo è individuato un livello di intensità assistenziale che corrisponde ad un pacchetto di servizi e ad un budget assistenziale. Il servizio è in convenzione con il Municipio I, XIII, XIV, XV.

Progetto di Contrasto alla Povertà Educativa” Finanziato con i fondi Legge 285/97

#### **Centro per le Famiglie “L’Officina dei Legami”**

Questo servizio, sito a via A. Gabelli n. 36, è in ATI con la Cooperativa Azzurra '84 ed è in convenzione con il Municipio Roma XIV. Lo scopo del progetto è di realizzare azioni di promozione del benessere delle famiglie, attraverso interventi rivolti a quei nuclei che si trovino ad affrontare difficoltà legate a particolari momenti del loro ciclo di vita.

L’Assistente Sociale svolge funzioni di accoglienza e di indirizzo. Il Centro si avvale delle competenze di Educatori Professionali, Assistenti Sociali, Psicologi, Sociologi, Mediatori Familiari ed un Consulente Legale esperto di diritto Penale, Minori e di Famiglia.

Il Centro è rivolto ai cittadini e alle famiglie residenti nel Municipio Roma XIV per tutte le attività proposte.

#### **Progetto Centro Famiglia II Livello - Via Kenia, 72**

Le attività previste fanno riferimento ad interventi finalizzati al sostegno e alla valorizzazione della famiglia. Il centro Famiglia Sperimentale di II livello si configura come un polo specialistico integrato finalizzato a garantire in modo omogeneo su tutto il territorio cittadino, efficaci azioni di tutela e promozione di benessere rivolte a bambine/i, adolescenti e famiglie. Il Centro per la Famiglia del Dipartimento delle Politiche Sociali Direzione Benessere e Salute, in collaborazione con l’ASL ROMA2. Si trova in via Kenia, 72, municipio IX, da noi gestito in ATI con le Cooperative, Cotrad, Iskra e Rifornimento in Volo.

#### **PERCORSI- “Progetto Innovativo e Sperimentale finalizzato all’accrescimento del grado di inclusività del sistema scolastico del territorio del Municipio XIII. Azione 1- Pacchetti di servizio flessibili; Azione 2- Centro per le Famiglie”**

Il progetto si articola in 2 Azioni distinte, denominate rispettivamente: “Azione 1 - Pacchetti di Servizio Flessibili” e “Azione 2 - Centro per le Famiglie”.

Le attività dell’Azione 1, sono svolte presso le scuole presenti nel territorio del Municipio XIII, quelle dell’Azione 2 si svolgono presso il Centro per le Famiglie sito in Via Pier delle Vigne 3, nei locali del Municipio XIII.

Il servizio ha per oggetto la realizzazione di attività e servizi finalizzati alla prevenzione del disagio minorile e all’intervento precoce nelle situazioni di difficoltà, sia in ambito scolastico che familiare. I beneficiari del progetto sono i bambini e i ragazzi di minore età e le loro famiglie residenti o iscritti presso gli Istituti Comprensivi statali e le Scuole dell’Infanzia Comunali del territorio del Municipio, che ne usufruiscono a titolo gratuito.

Il progetto è finanziato con i fondi della Legge 285/97.

#### **LABORATORIO “SPAZIO APERTO PER STARE INSIEME”**

Dal 20 ottobre 2022 è attivo, sul territorio Roma XIV, il laboratorio “Spazio Aperto per stare insieme”, un servizio per l’autonomia e l’integrazione della persona disabile. L’accesso è spontaneo e a titolo gratuito.

Sono diversi i ragazzi che sono passati e continuano a passare, ogni giovedì dalle due alle tre ore, in compagnia di altre persone, in un’aula dell’Istituto Comprensivo Octavia, plesso Scuola Primaria di Via Mazzatini, nel quartiere “Ottavia”.

Nello specifico, si tratta di un setting “circle time” fatto di attività ludiche, ricreative, sociali e relazionali formulate, non ab initio, ma in itinere durante il percorso.

Vediamo alcuni esempi:

- Disegno, pittura, scrittura.
- Giochi di società (mimo, caccia al tesoro, pignatta, etc.).
- Giochi di carte (Uno, Memory, Uomo Nero, etc.).
- Ballo libero, di gruppo, aggregante, cantato.
- Canto individuale, collettivo, aggregante.
- Ginnastica con musica o canto.
- Lettura ad alta voce di scritti dei ragazzi o altro.
- Conversazioni proposte o richiamate da narrazione dei partecipanti che sentono il bisogno di confrontarsi.
- Altre attività improvvisate al momento.

Ogni spazio è lasciato alla libera interpretazione di ognuno (tanto operatori sociali quanto ragazzi) che con la propria personalità, peculiarità, singolarità dà vita a momenti di riflessione e condivisione con gli altri.

Esiste, in questo setting, un “conduttore” che però preferisce rimanere ufficioso, vale a dire, resta “anonimo” a osservare dinamiche e scambi tra tutti i membri del gruppo, pronto a intervenire all’occorrenza e solo se necessario.

Sono quattro i momenti in cui è suddiviso lo spazio:

- L’arrivo, con i saluti, gli abbracci, il riconoscimento affettivo. Nel post-Covid è ritornato a essere prioritario l’utilizzo del linguaggio del corpo per relazionarsi.
- La messa in atto delle diverse attività (come sopra spiegato).
- La merenda intesa come momento conviviale fatto di risate e rilassamento.
- Il commiato, preceduto dall’intonazione, da parte di tutti, di una canzone dei Negrita, intitolata “La gioia infinita” che è anche il motto dello spazio.

#### **Città di Velletri - Città Metropolitana di Roma Capitale**

Nel 2021 la S. Onofrio si accredita, con determinazione dirigenziale del 10 ottobre 2021, al Comune di Velletri per l’erogazione di interventi e sostegni di inclusione sociale in favore dei beneficiari di Reddito di Cittadinanza residenti nel Distretto socio-sanitario RM 6/5 (Velletri e Lariano).

I servizi accreditati sono:

1. Assistenza domiciliare socio assistenziale
2. Assistenza allo studio.
3. Sostegno alla genitorialità e servizio di mediazione familiare

#### **AREA FORMAZIONE PROFESSIONALE**

Il servizio di formazione professionali è così articolato:

##### *Formazione Continua*

Mediante un apprendimento organizzato, la formazione professionale continua serve a rinnovare, approfondire e ampliare le qualifiche professionali oppure ad acquisirne di nuove, nonché a favorire la flessibilità professionale.

E’ destinata a soggetti occupati, in CIG e mobilità, a disoccupati per i quali la formazione è propedeutica all’occupazione, nonché ad apprendisti che abbiano assolto l’obbligo formativo.

##### *Formazione Superiore*

La Formazione Superiore comprende la formazione post-obbligo formativo, la Istruzione Formazione Tecnica Superiore IFTS, l’Alta formazione relativa ad interventi all’interno e successivi ai cicli universitari.

Le azioni vengono attivate con l’intento di fornire alla popolazione in età attiva una formazione post qualifica specifica nell’ambito della stessa area professionale di provenienza o di riqualificazione e flessibilità delle proprie competenze, in funzione delle richieste del mercato del lavoro.

In particolare la S. Onofrio Cooperativa sociale ONLUS in merito alla formazione superiore intende attivare Master non universitari e Corsi di specializzazione, professionalizzazione, riqualificazione. Servizi di orientamento

La Cooperativa svolge azioni di orientamento allo scopo di realizzare la prima accoglienza in un percorso formativo, confrontare le aspettative individuali con la proposta del progetto e la scelta del percorso formativo da parte delle partecipanti, favorire e rafforzare la definizione dell’impegno individuale di partecipazione; avviare il percorso di Bilancio delle competenze e di definizione del progetto formativo e lavorativo in relazione al percorso prescelto ed al profilo in uscita.

Svolge inoltre azioni di accompagnamento in uscita al fine di valutare il percorso compiuto in relazione alle aspettative iniziali e agli apprendimenti realizzati, portare a termine il percorso di Bilancio delle Competenze intrapreso in fase iniziale, definire i propri punti forti e punti deboli in termini di competenze, conoscenze e caratteristiche in relazione al profilo professionale di riferimento, acquisire e sperimentare tecniche e strumenti di autopromozione e ricerca attiva del lavoro, definire e strutturare il piano di azione individuale per la ricerca del lavoro.

Servizi di individuazione, validazione e certificazione di competenze

La Cooperativa è in via di accreditamento presso la Regione Lazio quale Ente titolato per i servizi di individuazione, validazione e certificazione delle competenze secondo gli standard di sistema e di processo definiti dal Decreto Legislativo 16 gennaio 2013 N°13 e dal Decreto Interministeriale del 30 giugno 2015.

Ai sensi della normativa vigente, la titolazione costituisce pertanto il procedimento attraverso il quale la Regione, soggetto titolare delle funzioni di individuazione, validazione e certificazione delle competenze:

1. Definisce gli indicatori, i parametri, le modalità di valutazione dei requisiti di cui devono essere in possesso i soggetti che erogano i servizi di individuazione, validazione e certificazione delle competenze;
2. Procede alla verifica di tali requisiti;
3. Conferisce titolo ad erogare i servizi ai soggetti che risultano in possesso di tali requisiti.

Nell'ambito del servizio di individuazione le fasi di identificazione e messa in trasparenza è svolto con riferimento primario alle unità di competenza del Repertorio regionale delle competenze e dei profili, in difetto, ai repertori afferenti al Quadro Nazionale delle Qualificazioni Regionali.

Strumenti di valutazione della qualità

Gli indicatori, gli standard di qualità e gli strumenti di verifica, nonché le eventuali azioni correttive, sono definite annualmente dalla Direzione.

#### Principale attività svolta da statuto di tipo A

Interventi socio-educativi territoriali (inclusi ludoteche, centri /soggiorni estivi, ecc.), Interventi socio-educativi domiciliari, Assistenza domiciliare (comprende l'assistenza domiciliare con finalità socio-assistenziale e con finalità socio-educativa), Disabili - Centri socio-riabilitativi e strutture socio-sanitarie, Anziani - Strutture socio-assistenziali e socio-sanitarie, Servizi di mediazione (centri affidi e mediazione familiare, mediazione culturale, ecc...), Ricerca e Formazione, Sostegno e/o recupero scolastico

Descrivere sinteticamente gli aspetti socio-economici del contesto di riferimento e i territori in cui si opera. Per contesto si intende non solo l'ambito geografico in cui si svolge l'attività, ma anche tutti quei fenomeni e tendenze di carattere generale, che possono avere natura economica, politica e sociale e che condizionano e influenzano le scelte e i comportamenti della cooperativa/consorzio.

L'attività della Cooperativa si rivolge ai Territori che abbracciano i Municipi I, IX, XIII, XIV e XV di Roma Capitale, con i quali la cooperativa ha in essere per l'anno di riferimento l'accreditamento per la erogazione dei servizi di assistenza domiciliare e residenzialità. **Nel I Municipio** la nostra cooperativa è accreditata nei servizi di assistenza domiciliare, erogando l'assistenza domiciliare ai minori e famiglia (S.I.S.M.I.F) e il Dopo Di Noi.

Il Territorio del Municipio Roma I Centro ha una superficie di 20,09 kmq, comprende i Rioni Borgo, Campitelli, Campo Marzio, Celio, Colonna, Esquilino, Ludovisi, Sallustiano, Monti, Parione, Pigna, Ponte, Prati, Regola, Ripa, S. Angelo, S. Saba, S. Eustachio, Testaccio, Trevi, Trastevere e parte di Castro Pretorio, il quartiere Della Vittoria e parte dei quartieri Trionfale, Ostiense ed Ardeatino con una popolazione di 185.435 abitanti.

**Il Municipio IX EUR**, In questo territorio la cooperativa gestisce il Centro Famiglie di II secondo livello un servizio destinato alle famiglie e minori appartenente ai territorio della Asl RM2 e in convenzione con il Dipartimento delle politiche sociali.

Il municipio IX ha una popolazione di 182.016 abitanti e una superficie di 183,31 kmq che comprende i quartieri di Casal Brunori, Casale Castellaccio, Casal Fattoria, Castel di Leva, Castel Romano, Cecchignola, Colle di Mezzo, Decima e Castel di Decima, Eur, Falcognana, Ferratella, Fonte Meravigliosa, Fonte Laurentina, Fonte Ostiense, Giuliano Dalmata, Laurentino, Mezzocammino, Milveo, Montemigliore, Mostacciano, Spinaceto, Tor di Valle, Tor de' Cenci, Torrino, Trigoria, Vallerano, Viminia.

**Nel XIII Municipio** la nostra cooperativa è accreditata nei servizi di assistenza domiciliare, erogando l'assistenza ai minori e famiglia (S.I.S.M.I.F), assistenza ai disabili (SAISH).

Il territorio del Municipio XIII ha una superficie di 66,93 kmq che comprende i quartieri di Boccea, Casalotti di Boccea, Val Canuta, Fogaccia e Aurelio Nord e Sud. Con una popolazione di 134.147 abitanti.

**Nel XIV Municipio** la nostra cooperativa è accreditata nei servizi di assistenza domiciliare, erogando l'assistenza ai minori e famiglia (S.I.S.M.I.F), assistenza ai disabili (SAISH), assistenza, domiciliare agli anziani (SAISA), gestiamo anche nel territorio la casa Famiglia Piccola Stella in convenzione con il Comune di Roma, il centro per le famiglie "L'Officina dei Legami" e il Dopo Di Noi .

Il Municipio XIV conta con una popolazione di circa 191.000 abitanti, che comprende diversi Quartieri, Suburbi e Zone nella parte nord-ovest della Capitale (*Comune di Roma, Ufficio statistiche e censimento*).

Il territorio è composto da "zone urbane esterne" dove si alternano aree residenziali densamente abitate di alto e medio livello socioeconomico, zone prevalentemente agricole e aree di passaggio con scarsa densità abitativa che presentano fenomeni di degrado urbanistico. Per quanto concerne la composizione della popolazione, si riscontra nel corso degli ultimi 10 anni un discreto decremento della classe di età 35-44, e della classe 25- 34, in linea con quella comunale. Altro dato rilevante riguarda la popolazione straniera che comprende il 12% della popolazione complessiva comunale.

L'indice di depressione economica, ossia il rapporto tra la popolazione non autonoma e quella attiva risulta in crescita, nello stesso periodo di riferimento, incrementando considerevolmente, lo squilibrio generazionale. Per quanto riguarda le attività produttive, sul territorio municipale, risulta basso il livello delle attività imprenditoriali rispetto alla media complessiva. Anche il reddito medio familiare è più basso rispetto a circa la metà dei Municipi romani.

Il livello di Benessere Socio Economico e il complessivo Indice di Disagio Sociale, che mette in relazione tasso di disoccupazione, tasso di occupazione, tasso di concentrazione giovanile e tasso di scolarizzazione, denotano un livello medio-basso rispetto ad altri municipi.

( dati relativi al Piano Sociale Municipale 2018/2020).

Quanto premesso determina una domanda di servizi e prestazioni assistenziale e/o sociali, rivolta prevalentemente alla popolazione anziana, soprattutto non autosufficiente, maggiormente colpita da emarginazione e fragilità sociale. Altre tipologie di utenza maggiormente vulnerabili risultano essere famiglie multiproblematiche (difficoltà socio-economica e/o socio-sanitaria), composte da genitori anziani con figli a carico, spesso a loro volta non autosufficienti, per problematiche psico-fisiche o socio-economiche. Altra fetta di utenza riguarda nuclei monoparentali, composti spesso da madri sole con problematiche socio-economiche non di rado aggravate dalla presenza di figli, minori e non, con disabilità e/o disturbi dell'apprendimento. In sintesi, i Bisogni emergenti da tale contesto, ai quali la Cooperativa cerca di rispondere con azioni programmatiche mirate, riguardano prevalentemente:

- assistenza all'anziano e al disabile;
- minori a rischio;
- area immigrazione e mediazione interculturale;
- formazione continua e superiore.

**Nel XV Municipio** la nostra cooperativa è accreditata nei servizi di assistenza domiciliare, erogando l'assistenza ai minori e famiglia (S.I.S.M.I.F), assistenza agli anziani (SAISA).

Il territorio del Municipio XV ha una superficie di 187,31 kmq che comprende i quartieri di Ponte Milvio - Fiume Tevere - Linea d'aria dal Fiume Tevere a Via Roberto Morra di Lavriano - Via Roberto Morra di Lavriano - Viale delle Olimpiadi - Stadio Olimpico (muro di recinzione) - Piazzale dello Stadio Olimpico - Via Edmondo De Amicis - Via della Camilluccia - Via Stresa - Via Mario Fani - Piazza Passo del Pordoi - Fosso dei Frati - Confine della convenzione Acqua Traversa - Fosso della Valle della Rimessola - Fosso dell'Acqua Traversa - Circonvallazione Settentrionale - Ferrovia Roma-Viterbo - Via Braccianense fino al Km.11,900 - Confine con i Comuni di Anguillara Sabazia, Campagnano di Roma, Formello, Sacrofano e Riano - Fiume Tevere - Ponte Milvio.

Più la frazione territoriale di Polline e Martignano: Lago di Bracciano - Confine con i Comuni di Trevignano Romano, Campagnano di Roma e Anguillara Sabazia - Lago di Bracciano. Con una popolazione di 159.984 abitanti.

#### Regioni

Lazio

#### Province

Roma

### Sede Legale

<b>Indirizzo</b>	<b>C.A.P.</b>		
Via del Fontanile Nuovo 42/44	00135		
<b>Regione</b>	<b>Provincia</b>	<b>Comune</b>	
Lazio	Roma	Roma	
<b>Telefono</b>	<b>Fax</b>	<b>Email</b>	<b>Sito Web</b>
06 30602484	06 3011875	info@sonofrio.it , s.onofrio-amministrazione@pec.it	www.sonofrio.it

### Sede Operativa

<b>Indirizzo</b> Via del Fontanile Nuovo 36/38	<b>C.A.P.</b> 00135	
<b>Regione</b> Lazio	<b>Provincia</b> Roma	<b>Comune</b> Roma
<b>Telefono</b> 06 3011419	<b>Fax</b> 06 3011875	
<b>Email</b> formazione@sonofrio.it , s.onofrio-formazione@pec.it	<b>Sito Internet</b> www.sonofrio.it - http://formazione.sonofrio.it	
<b>Indirizzo</b> Via Aristide Gabelli 36	<b>C.A.P.</b> 00135	
<b>Regione</b> Lazio	<b>Provincia</b> Roma	<b>Comune</b> Roma
<b>Telefono</b> 392 2314796	<b>Fax</b> 06 3011875	
<b>Email</b> centrofamiglie.mun14@comune.roma.it	<b>Sito Internet</b> www.sonofrio.it	
<b>Indirizzo</b> Viale delle Medaglie D'Oro 106	<b>C.A.P.</b> 00136	
<b>Regione</b> Lazio	<b>Provincia</b> Roma	<b>Comune</b> Roma
<b>Telefono</b> 06 39754553	<b>Fax</b> 06 3011875	
<b>Email</b> piccolastella98@tiscali.it	<b>Sito Internet</b> www.sonofrio.it	

## Storia dell'Organizzazione

### Breve storia dell'organizzazione dalla nascita al periodo di rendicontazione

Nel 1980 nel territorio del Municipio XIX erano attive una serie di cooperative, che in convenzione con la Usl RM12 (ora Asl RM E), si occupavano esclusivamente di assistenza agli anziani. Per le famiglie con ragazzi portatori di handicap non c'era invece alcun tipo di servizio. Costatando questa mancanza, un gruppo di 9 giovani che già da anni si dedicava al volontariato e si occupava del territorio della XIX circoscrizione, decise, sulla scia delle altre cooperative della zona, di fondare una cooperativa socio sanitaria che si occupasse invece dell'assistenza ai portatori di handicap e desse loro possibilità di lavoro. Il nucleo dei soci fondatori era abbastanza eterogeneo c'erano studenti di medicina, giurisprudenza, sociologia e Ornella Greco, mamma di un ragazzo con handicap, militanti quasi tutti nel comitato di quartiere Sant' Onofrio, particolarmente attivo in questa zona di Monte Mario. Proprio per questa ragione si decise di chiamare la nuova cooperativa S. Onofrio, sottolineandone così lo stretto legame con il territorio e la sua popolazione. La parrocchia San Francesco d'Assisi cuore pulsante della zona, in quanto sede del comitato di quartiere e di un gruppo scout, diede un grande appoggio alla neonata cooperativa mettendole gratuitamente a disposizione delle sale in cui svolgere le sue attività. La Cooperativa S. Onofrio fu così fondata il 10 aprile 1981 nella sede di via Nicola Fornelli. All'inizio, non essendoci fondi a disposizione, la cooperativa si impegnò in assistenze di tipo volontaristico per i portatori di handicap della zona, vennero coinvolti circa una decina di ragazzi. Fu creato un centro ricreativo, una sorta di ludoteca, in cui tutti i soci, organizzavano attività di laboratorio e di animazione, feste in cui erano coinvolti non solo i ragazzi del centro ma tutti quelli della zona. Quindi fin da subito la Cooperativa ha rappresentato un punto di riferimento importante per il quartiere, che l'ha sempre sostenuta e appoggiata, anche con un gruppo numeroso di volontari. Man mano che la cooperativa prendeva forma gli obiettivi e le azioni si andavano delineando. Vennero presentati progetti e soprattutto ci si adoperò per trovare uno spazio attivo che permettesse la nascita di un servizio di assistenza ai disabili, dal momento che tutto era incentrato sull'assistenza agli anziani e non esistevano fondi stanziati per i servizi all'handicap. La cooperativa aveva bisogno di farsi conoscere, quindi si impegnò per creare una fitta rete di contatti e rapporti che permettesse alla struttura di crescere. La Usl RM 12 (ora RM 1 distretto XIV), constatando il lavoro fatto della cooperativa, decise di collaborare con la S. Onofrio realizzando insieme ad essa un progetto pilota per l'assistenza all'handicap, il primo in assoluto nel Comune di Roma, della durata di un anno finanziato dalla Usl. Questo progetto prevedeva assistenza domiciliare e scolastica per i ragazzi portatori di handicap del quartiere. Gli operatori della cooperativa erano presenti in quasi tutte le scuole della zona. Alla conclusione del progetto, venne organizzato un incontro cittadino dalla circoscrizione allo scopo di valutare insieme a tutte le realtà del quartiere, Usl, circoscrizione e popolazione, i risultati del lavoro fatto in modo da stilare un bilancio. Fu realizzata dalla cooperativa una pubblicazione per divulgare l'esperienza fatta. L'esito positivo del progetto influenzò la nascita di altre cooperative e la specializzazione nel settore handicap di quelle che si erano dedicate fino a quel momento all'assistenza agli anziani. Il Comune di Roma, sospinto dal crescente aumento di questo tipo di cooperative, fu obbligato a stanziare fondi per l'handicap e stipulare convenzioni con le strutture specializzate. Alla fine degli anni 80' la S. Onofrio era ormai una cooperativa affermata nel territorio romano, contava un centinaio di operatori e raggiungeva un fatturato di 1 miliardo del vecchio conio. In quel periodo aderiva alla Lega Regionale delle Cooperative ed entrava a far parte del direttivo della Lega. Si lavorava in stretta collaborazione con le altre realtà del territorio: periodicamente venivano organizzati incontri, conferenze e tavole rotonde. Nella sede si tenevano corsi per operatori socio sanitari, non ancora riconosciuti a livello regionale, e al loro interno si selezionava il personale più esperto e motivato. La Cooperativa sin dall'inizio ha puntato molto sulla qualità dei servizi forniti e sulla serietà professionale dei suoi collaboratori, nel rispetto più totale dell'utenza. Nel 2021 la S. Onofrio decide di iniziare ad offrire le proprie competenze in servizi che insistono su territori diversi da quello del Comune di Roma, accreditandosi, con determinazione dirigenziale del 10 ottobre 2021, al Comune di Velletri per l'erogazione di interventi e sostegni di inclusione sociale in favore dei beneficiari di Reddito di Cittadinanza residenti nel Distretto socio-sanitario RM 6/5. Nel 2022 la cooperativa si è accreditata al RUAS registro una di assistenza scolastica di Roma Capitale.

### Testimonianze dei soci fondatori e dei soci storici

#### Grazie per la testimonianza di vita alla nostra socia Federica Ciravegna.

"Mi hanno detto che qui vicino c'è una cooperativa sociale che organizza corsi per operatori socio-sanitari".

"Certo signora si trova proprio qui dietro, a via Taverna".

Era un giorno di primavera del 1998. Da quella data ho trovato prima di tutto una FAMIGLIA ALLARGATA, poi un lavoro. Ben venticinque anni fa.

Inizialmente ero spaesata perché mi avvicinavo, per la prima volta, all'universo del terzo settore no profit, così lontano dalla mia vita di allora ma non, però, dalle mie corde emotive. Ed è stato, fin da subito, amore a prima vista. Progetti d'intervento per disabili, minori, anziani, psichiatrici, con servizi domiciliari, case-famiglia, strutture residenziali, centri diurni, laboratori, centri famiglia e tanto altro ancora.

"Se te la senti ti facciamo cominciare fin da subito, senza aspettare la fine del corso, con relativo attestato. Abbiamo tanto bisogno da ora...". Il cuore in gola ma piena d'entusiasmo decido che sì, che è arrivato il mio "momento epocale". La svolta della mia vita.

Ho pianto, ho pianto tanto di fronte a realtà dolorose, laceranti, invischiati. Mi sono disperata per anni prima di forgiarmi e capire che sarebbe stato più costruttivo rendersi utili, dandosi da fare "sul campo"; "in trincea" con chi ne avesse bisogno, piuttosto che tormentarmi, torturarmi l'anima inutilmente.

Spero, in tutto questo tempo, di essere diventata una persona migliore, preparata, propositiva, alla stregua di tutte le mie colleghe con le quali, quotidianamente lavoro confrontandomi, e che tanto mi hanno aiutata e supportata. Tutti noi, in cooperativa, operatori e ragazzi, parliamo la stessa lingua. Un idioma universale e trasversale, il nostro, fatto di amore, empatia, rispetto, carezze, comprensione, mutuo aiuto e tanti altri bellissimi scambi verbali e non verbali.

Ecco tutto questo, per me, è la cooperativa S. Onofrio. Una famiglia allargata che mi ha schiuso un mondo, ma no, di più, un universo costruito sulla tenacia, ancorata al cuore, di vivere in funzione del bene comune, verso i più fragili e i più bisognosi.

Certo, non sono mancati i momenti difficili: il Covid, per ben due anni, che non ci ha fermati ma che, sicuramente, ci ha forzato a prestazioni in condizioni critiche per noi operatori e per i nostri ragazzi; le difficoltà economiche che ci hanno costretti a decisioni e ridimensionamenti importanti; la necessità di reinventarsi con sempre nuovi e invitanti progetti d'intervento sul territorio. Niente è servito a scoraggiarci perché il solo ingrediente umano che abbiamo sempre avuto, in grande quantità, e che non è mai venuto meno è stato la determinazione.

Concludo con una bellissima frase di Charlie Chaplin che rappresenta, alla lettera, il sentire comune di tutti noi soci e collaboratori della cooperativa: "... L'amore è la più bella di tutte le frustrazioni perché è più di quanto uno possa dire...".

## Mission, vision e valori

### Mission, finalità, valori e principi della cooperativa

La Cooperativa considera di fondamentale importanza lo svolgimento delle prestazioni da parte dei soci, dei dipendenti e dei collaboratori secondo diligenza, competenza, professionalità ed efficienza

anche al fine di fornire agli utenti prestazioni di elevato livello qualitativo.

La Cooperativa considera l'imparzialità di trattamento un valore fondamentale nell'ambito di ogni relazione sia interna che esterna e considera l'individuo, i suoi valori e i suoi diritti, tra i quali quello al benessere sia fisico che mentale, valori da tutelare.

Considera la propria immagine e la propria reputazione valori che, in quanto patrimonio comune, devono essere tutelati e sviluppati anche attraverso la piena diffusione, condivisione ed osservanza dei principi etici e di comportamento contenuti nel Codice Etico.

Tutti coloro che agiscono, operano e collaborano a qualsiasi titolo con la Cooperativa hanno il dovere di tenere e far tenere ai propri collaboratori ed ai propri interlocutori un comportamento conforme ai principi generali di assoluta onestà, lealtà, buona fede, correttezza e diligenza, oltre che agli obblighi specifici che derivano dal codice deontologico delle singole professioni e, comunque, di rispetto di quei principi ritenuti dovuti in virtù del contesto e delle finalità della missione della Cooperativa.

In nessun modo la convinzione di agire nell'interesse o a vantaggio della Cooperativa può giustificare l'adozione di comportamenti in contrasto con i principi indicati nel Codice Etico.

La Cooperativa ha quindi quali principi fondamentali della sua missione:

- La continuità di occupazione lavorativa e le migliori condizioni economiche, sociali e professionali per i suoi soci e per i suoi collaboratori;
- La promozione del potenziale sociale delle persone ossia promuovere l'integrazione e l'inclusione sociale, coinvolgendo i diversi portatori di interesse del territorio nei servizi alla Persona ed alla Comunità;
- L'attenzione ai problemi dei cittadini e del territorio e la ricerca di risposte innovative che siano anche di stimolo agli enti pubblici;
- L'idea che la persona debba essere posta al centro, per poter esprimere un servizio in grado di coglierne bisogni e desideri, elaborando progetti individualizzati tesi a dare risposte mirate e personalizzate;
- La progettazione, lo sviluppo e l'erogazione di servizi di assistenza alla persona efficaci ed efficienti, in grado di rispondere pienamente alle richieste ed ai requisiti degli utenti e del committente;
- La progettazione e sperimentazione di metodologie e modelli per la formazione continua di soggetti adulti che abbiano valore per gli allievi e che permettano un loro reale inserimento nel mondo del lavoro.

Ciò viene perseguito lungo linee direttrici che consentono di:

- Gestire le professionalità e la qualificazione delle proprie risorse umane, vero e proprio capitale grazie al quale si concretizza, sviluppa e migliora la sua attività di servizio;
- Stimolare la partecipazione ed il fattivo contributo di tutti, creando un ambiente favorevole e maggiormente produttivo;
- Garantire agli utenti ed agli studenti una alta professionalità ed affidabilità degli operatori e dei docenti che forniscono il servizio;
- Assicurare sinergie di competenze, sistemi operativi, metodologie e opportunità di innovazione attraverso l'appartenenza all'Associazione Generale Cooperative Italiane Lazio, pur valorizzando pienamente le originalità territoriali.

#### Partecipazione e condivisione della mission e della vision

a Cooperativa sociale S. ONOFRIO intende porsi come interlocutore privilegiato nel campo dei servizi alla persona e dei servizi di formazione per gli enti pubblici del territorio, dal Comune di Roma alla Regione Lazio.

Per questo si ritengono necessarie le seguenti condizioni:

- L'attuazione e lo sviluppo di un Sistema di Qualità in accordo coi requisiti della norma UNI EN ISO9001;
- Lo sviluppo di un sistema di monitoraggio tale da garantire che i servizi progettati, sviluppati ed erogati siano sempre, al minimo, corrispondenti agli standard adottati e ai requisiti fissati contrattualmente;
- Il mantenimento di una sorveglianza costante dell'andamento qualitativo come mezzo per identificare le azioni necessarie per migliorare il sistema stesso;
- La competenza professionale e il continuo aggiornamento del personale tutto;
- La valutazione periodica dei rischi specifici per ogni settore in relazione ai cambiamenti del Contesto aziendale;
- La Cooperativa auspica la spontanea condivisione, adesione e diffusione del Codice Etico e ne prescrive l'osservanza e l'applicazione da parte di ogni soggetto che operi per la Cooperativa o che venga in contatto con la stessa;
- Miglioramento della flessibilità e autonomia lavorativa in termini di scelta degli spazi fisici, degli orari e degli strumenti da utilizzare a fronte di una maggiore responsabilizzazione sui risultati attraverso l'utilizzo di strumenti in modalità alternativa (smart working);
- Riduzione dei costi aziendali attraverso una più attenta selezione dei fornitori;
- Rimodulazione e ottimizzazione dei contratti di lavoro del personale amministrativo.

## Governance

### Sistema di governo

Il sistema di governo della S. Onofrio prevede tre organi sociali dotati di competenze e poteri distinti. L'*assemblea dei soci*, che è l'organo sovrano al quale spettano le decisioni più importanti, assunte a maggioranza attraverso il voto. Di norma l'assemblea è convocata una volta all'anno. Tra i suoi compiti principali abbiamo il rinnovo delle cariche sociali, l'approvazione del bilancio d'esercizio e dei criteri di copertura dell'eventuale perdita, l'approvazione del bilancio sociale, l'approvazione dei regolamenti interni, la valutazione di ogni altra proposta formulata da parte del consiglio di amministrazione o dai soci. In assemblea ogni socio ha diritto ad un voto. I soci impossibilitati a partecipare all'assemblea possono farsi rappresentare rilasciando delega ad altri soci. Per statuto, ciascun socio può rappresentare in assemblea fino ad un massimo di dieci soci. Le delibere assunte nel rispetto della legge e dello statuto vincolano tutti i soci, anche se assenti o in disaccordo.

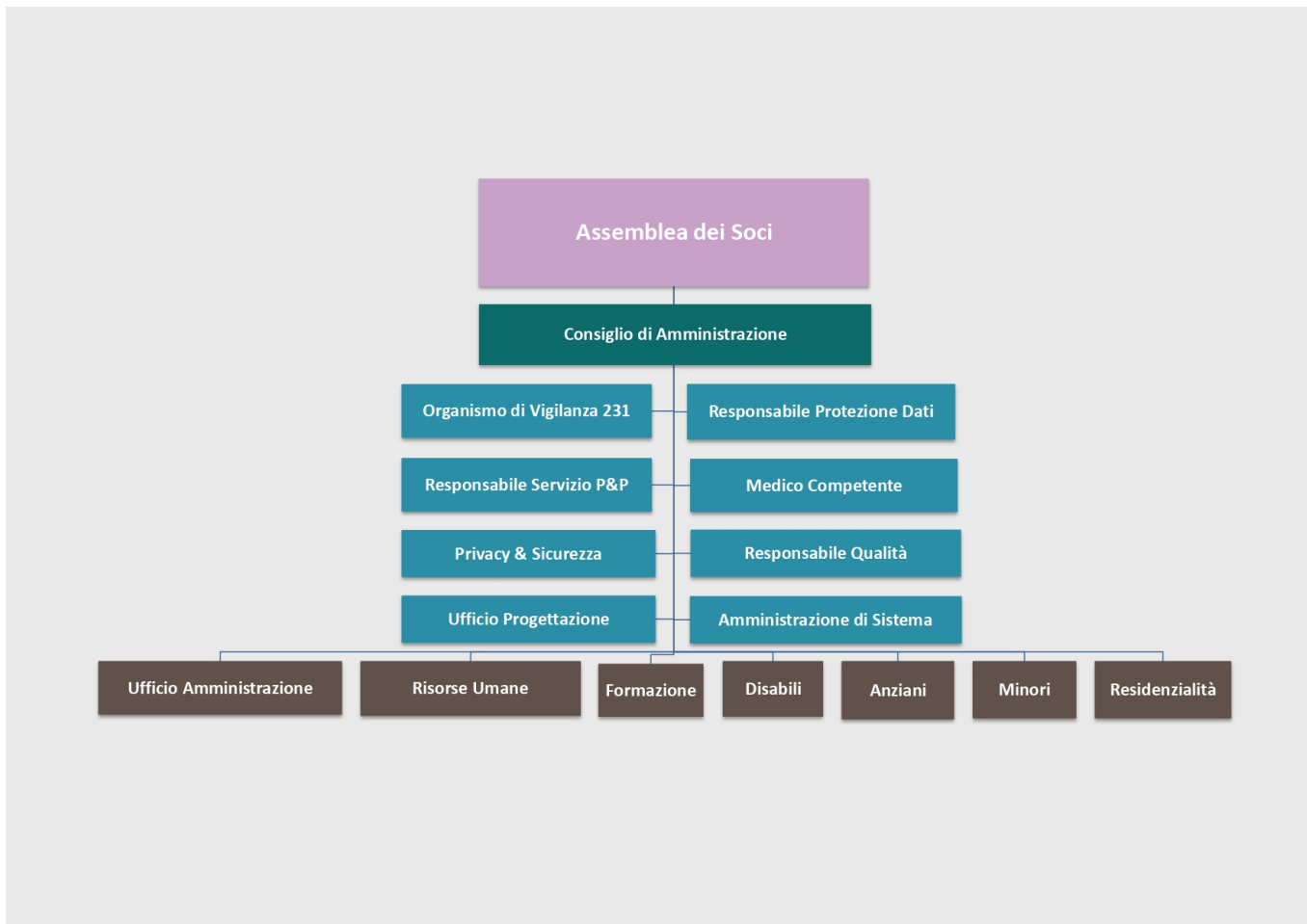
L'assemblea dei soci è "straordinaria" quando è chiamata a deliberare su decisioni rilevanti. L'assemblea ordinaria provvede all'elezione del *Consiglio di amministrazione*, che è l'organo di governo della cooperativa ed è composto da cinque soci eletti dall'assemblea. Questi cura l'amministrazione della cooperativa e ha il compito, tra gli altri, di redigere la relazione sull'andamento gestionale che accompagna il bilancio annuale. In termini generali, il Cda ha il compito di porre in essere tutte le iniziative che risultano necessarie per il conseguimento dell'oggetto sociale. Il consiglio di amministrazione elegge tra i suoi componenti il presidente e il vicepresidente e può conferire deleghe particolari ad uno o più dei suoi membri. Il mandato degli amministratori dura tre anni.

La governance della S. Onofrio prevede delle figure esterne ed interne per il controllo della corretta amministrazione e gestione al fine di prevenire la commissione di reati, garantire il corretto trattamento dei dati personali, assicurarsi che ci sia una corretta applicazione della legge sulla prevenzione e sicurezza sul lavoro e che sia applicato correttamente il sistema di qualità ISO 9001. Inoltre, entro il 2023 la S. Onofrio in ragione di quanto previsto dal DL 118/2021, si doterà del *Collegio sindacale*, il cui compito è quello di controllare che la cooperativa sia gestita in modo corretto, vigilando sull'osservanza della legge e dello statuto, sul rispetto dei principi di corretta amministrazione e sull'adeguatezza dell'assetto societario. Mentre il controllo degli aspetti contabili della gestione, con la riforma del diritto societario, è affidato a un soggetto esterno denominato revisore contabile.

A partire dal 2002 la cooperativa, per migliorare l'efficacia e efficienza del proprio operato, si è ulteriormente organizzata individuando nell'insieme delle sue azioni e servizi, sette aree operative e rispettivi responsabili, come è possibile vedere nel dettaglio nell'organigramma qui di seguito riportato.

### Organigramma





Certificazioni, modelli, e qualifiche della cooperative (Qualità, Sa8000, Rating di legalità, Sistema organizzativo 231...)

Sistema di Qualità ISO 9001:2015, Rating di legalità, Sistema organizzativo D.Lgs 231/01

Certificazione AIFOS

#### Responsabilità e composizione del sistema di governo

Il Consiglio di Amministrazione della Cooperativa definisce le direttive strategiche e mette a disposizione dell'organizzazione le risorse appropriate per raggiungerle.

L'attuale Consiglio di Amministrazione in carica dal 2019 è stato rinnovato il 28 maggio 2022 per il secondo mandato resterà così in carica fino al maggio 2025 è costituito da soci lavoratori, che ricoprono diverse ruoli operativi, nel esercizio del 2022 il CDA si è riunito in seduta deliberante 10 volte e la partecipazione dei consiglieri ed è sempre stata totalitaria.

#### Responsabilità e composizione del sistema di governo

Nominativo	Carica ricoperta	Data prima nomina	Periodo in carica
EDITH DEL VALLE ZANONI	PRESIDENTE	01-06-2019	3 ANNI
PAMELA CIVITAREALE	VICEPRESIDENTE	01-06-2019	3 ANNI
CLAUDIA CARLETTI	CONSIGLIERE	01-06-2019	3 ANNI
MICHELA MANUALI	CONSIGLIERE	01-06-2019	3 ANNI
MAURIZIO MILANI	CONSIGLIERE	01-06-2019	3 ANNI

#### Focus su presidente e membri del CDA

Presidente e legale rappresentante in carica

Nome e Cognome del Presidente

EDITH DEL VALLE ZANONI

Durata Mandato (Anni)

3

Numero mandati del Presidente

2

Consiglio di amministrazione

Inserire i dati richiesti

2

Durata Mandato (Anni)

3

N.° componenti persone fisiche

5

Maschi

1

Totale Maschi

%20.00

Femmine

4

Totale Femmine

%80.00

da 41 a 60 anni

5

Totale da 41 a 60 anni

%100.00

Nazionalità italiana

5

Totale Nazionalità italiana

%100.00

## Partecipazione

### Vita associativa

I soci hanno un ruolo centrale nella vita della cooperativa in quanto:

- concorrono alla gestione della impresa attraverso la elezione degli organi sociali;
- contribuiscono alla formazione del capitale sociale , ai risultati economici ed alla loro destinazione;
- mettono a disposizione le loro capacità personali e professionali per lo svolgimento delle attività della cooperativa.

Nella cooperativa attualmente ci sono due tipologie di socio lavoratore, il socio ordinario e il socio speciale, e il socio onorario. Il socio speciale nei primi cinque anni partecipa solo all'approvazione del Bilancio Sociale e Civilistico. Dopo i cinque anni diventa socio ordinario acquisendo anche il diritto di voto per l'elezione del CDA. I nuovi soci vengono ammessi dopo aver presentata domanda al CDA con la sottoscrizione della quota sociale. I soci lavoratori rappresentano la risorsa più preziosa nella gestione ed erogazione dei servizi agli utenti. Collaborano attivamente alla gestione dei servizi ispirandosi ai principi della solidarietà, dello spirito cooperativo e all'insegna della qualità delle prestazioni erogate.

Numero aventi diritto di voto

55

N. di assemblee svolte nel periodo di rendicontazione

2

### Partecipazione dei soci alle assemblee

Data Assemblea	N. partecipanti (fisicamente presenti)	N. partecipanti (con conferimento di delega)	Indice di partecipazione
17-05-2022	27	8	%63.64
28-05-2022	19	17	%65.45

## Mapa degli Stakeholder

### Mapa degli Stakeholder

Nella consapevolezza che non ci si può prendere cura degli altri se non vi è contestualmente una cura della compagine sociale che opera nelle diverse realtà, la cooperativa presta molta attenzione a quelli che abbiamo definito portatori d'interesse interni, fra i quali rientrano prima i **soci lavoratori**, poi tutti i **lavoratori non soci** e le **persone che ad altro titolo operano nei nostri servizi**, come ad esempio i tirocinanti.

Alla fine del 2022 il totale del personale è di unità.

- i lavoratori con contratto di lavoro dipendenti sono 110, di cui 68 a tempo indeterminato e 42 a tempo determinato.
- I lavoratori con contratto di collaborazione coordinata e continuativa sono 10
- i lavoratori con contratto a collaborazione professionale 6.

Inoltre nel 2022 sono state seguite dalla coordinatrice del servizio SISMI: F:

- due studentesse, una dell'Università Roma Tre per la Laurea in Educatore Professionale primo e secondo anno e una dell'Università Sapienza per la Laurea in Servizio Sociale di secondo anno. Mentre nell'ambito della convenzione con il Ministero di Giustizia Minorile, servizio USSM abbiamo inserito per circa 1 anno
- un minore affidato alla cooperativa dal Ministero di Giustizia Minorile tramite il Servizio USSM che prevede l'inserimento di minori in strutture socialmente utili per la "messa alla prova".

### Portatori d'interessi esterni:

La cooperativa S. Onofrio ha lo scopo di perseguire l'interesse generale della comunità, dalla promozione umana all'integrazione sociale dei cittadini ,attraverso la gestione dei servizi sociali, socio-sanitari ed educativi, (ai sensi della legge 8Novembre 1991,n.381,art.1,lettera). Opera nel rispetto della persona e del suo ambiente di vita.

### Utenti dei servizi.

Definiamo "utenti" le persone che beneficiano del nostro intervento assistenziale o educativo attraverso i servizi da noi gestiti:

- *Anziani*, nel 2022abbiamo raggiunto utenti: 27
- *disabilità*, nel 2022 abbiamo raggiunto utenti: 100
- *minori e famiglia*, nel 2022 abbiamo raggiunto utenti:

### Enti pubblici e privati.

La Cooperativa S. Onofrio collabora con Roma Capitale nell'erogazione dell'assistenza domiciliare e il servizio scolastico attraverso i sistemi di accreditamento e con la Regione Lazio per la formazione continua e superiore.

**Rete sistema cooperativo.**

La cooperativa è presente in diversi tavoli di lavoro dove si relaziona con altre cooperative, centrali cooperative, consorzi, al fine di promuovere la cooperazione tra i diversi soggetti e sensibilizzare i soggetti istituzionali ai temi della cooperazione. La cooperativa partecipa ad attività di rete con altre cooperative al fine di favorire lo scambio di buone prassi, la partecipazione a progettinnovative, il reperimento di commesse.

**Fornitori.**

E' presente un elenco di fornitori reperiti per la fornitura di beni e servizi di necessità della cooperativa. I processi di acquisto, per quanto possibile, valorizzano principalmente le risorse del movimento cooperativo e sono improntati alla ricerca del massimo vantaggio competitivo per la cooperativa.

Nella scelta dei fornitori la cooperativa presta grande importanza al rapporto di reciproca lealtà, trasparenza e collaborazione.

**Immagine**



**Sociale: Persone, Obiettivi e Attività**

**Sviluppo e valorizzazione dei soci**

**Vantaggi di essere socio**

Nella nostra cooperativa, si può diventare soci ,con modalità differenti, sono possibili le seguenti categorie:

- Soci ordinari
- Soci speciali
- Soci volontari
- Soci onorari

Per quanto riguarda i requisiti di adesione, chi intende essere ammesso come socio, dovrà presentare al consiglio di amministrazione, domanda scritta, comunicando in quale categorie intende prestare la suo opera di socio. Il CdA dopo aver deliberato comunica al nuovo socio la sua ammissione e fa pervenire lo statuto e il regolamento della nostra cooperativa.

Il vantaggio di diventare socio della nostra cooperativa, è di offrire, una continuità lavorativa , nelle migliori condizioni economiche , sociali e professionali, per i propri soci e quelli futuri.

Numero e Tipologia soci	
Soci ordinari	46
Altri soci	9

Focus Tipologia Soci	
Soci lavoratori	55
Soci svantaggiati	0
Soci persone giuridiche	0

## Focus Soci persone fisiche

Genere	Maschi	15	%27	
	Femmine	40	%73	
				<b>Totale</b> 55.00
<b>Età</b>				
fino a 40 anni	6		%10.91	
Dai 41 ai 60 anni	39		%70.91	
Oltre 60 anni	10		%18.18	
				<b>Totale</b> 55.00
<b>Nazionalità</b>				
Nazionalità italiana	51		%92.73	
Nazionalità Europea non italiana	1		%1.82	
Nazionalità Extraeuropea	3		%5.45	
				<b>Totale</b> 55.00
<b>Studi</b>				
Laurea	20		%36.36	
Scuola media superiore	23		%41.82	
Scuola media inferiore	11		%20.00	
Nessun titolo	1		%1.82	
				<b>Totale</b> 55.00

## Anzianità associativa

da 0 a 5 anni	da 6 a 10 anni	da 11 a 20 anni	oltre 20 anni
9	5	22	19
%16.36	%9.09	%40.00	%34.55
<b>Totale</b>			
55.00			

## Occupazione: sviluppo e valorizzazione dei lavoratori

### Politiche del lavoro e salute e sicurezza, contratti di lavoro applicati

La cooperativa applica ai lavoratori il Contratto collettivo Nazionale delle Cooperative Sociali (CCNL).

### Welfare aziendale

La nostra cooperativa, ha consolidato ed avviato in forma non sempre continuativa, l'utilizzo del lavoro agile (smart working).

Nell'anno di rendicontazione abbiamo mantenuto soprattutto in alcune specifiche aree di lavoro, un'organizzazione periodica del lavoro agile con il il perdurare dell'emergenza sanitaria.

E' attiva l'Assistenza Sanitaria Integrativa per tutto il personale dipendente.

### Numero Occupati

110

## Occupati soci e non soci

occupati soci maschi 15	occupati soci femmine 40			Totale 55.00
occupati non soci maschi 20	occupati non soci femmine 35			Totale 55.00
occupati soci fino ai 40 anni 6	occupati soci da 41 a 60 anni 39	occupati soci oltre 60 anni 10		Totale 55.00
occupati NON soci fino ai 40 anni 23	occupati NON soci fino dai 40 ai 60 anni 31	occupati NON soci oltre i 60 anni 1		Totale 55.00
Occupati soci con Laurea 20	Occupati soci con Scuola media superiore 23	Occupati soci con Scuola media inferiore 11		
Occupati soci con Scuola elementare 0	Occupati soci con Nessun titolo 1			Totale 55.00
Occupati NON soci con Laurea 24	Occupati NON soci con Scuola media superiore 25	Occupati NON soci con Scuola media inferiore 6		
Occupati NON soci con Scuola elementare 0	Occupati NON soci con Nessun titolo 0			Totale 55.00
Occupati soci con Nazionalità Italiana 51	Occupati soci con Nazionalità Europea non italiana 1	Occupati soci con Nazionalità Extraeuropea 3		
				Totale 55.00
Occupati NON soci con Nazionalità Italiana 28	Occupati NON soci con Nazionalità Europea non italiana 20	Occupati NON soci con Nazionalità Extraeuropea 7		
				Totale 55.00

#### Volontari e tirocinanti (svantaggiati e non)

Volontari Svantaggiati Maschi 0	Volontari Svantaggiati Femmine 0	Volontari NON Svantaggiati Maschi 0	Volontari NON Svantaggiati Femmine 0	
Totale svantaggiati		Totale non svantaggiati		
Tirocinanti Svantaggiati Maschi 0	Tirocinanti Svantaggiati Femmine 0	Tirocinanti NON Svantaggiati Maschi 0	Tirocinanti NON Svantaggiati Femmine 0	
Totale svantaggiati		Totale non svantaggiati		

#### Livelli di inquadramento

<b>B1 (ex 3° livello)</b>			
OSS non formato			
2			
			<b>Totale</b>
			2.00
<b>C1 (ex 4° livello)</b>			
AdB/ OTA/ OSA/ ADEST/ Maschi	AdB/ OTA/ OSA/ ADEST/ Femmine		
22	33		
			<b>Totale</b>
			55.00
<b>C3 (ex 5° livello)</b>			
Capo operaio Maschi	Capo operaio Femmine		
2	4		
			<b>Totale</b>
			6.00
<b>D1 (ex 5° livello)</b>			
Educatore Maschi	Educatore Femmine		
7	25		
			<b>Totale</b>
			32.00
	<b>D2 (ex 6° livello)</b>		
Impiegato di concetto Femmine			
3			
			<b>Totale</b>
			3.00
Educatore professionale Femmine			
2			
			<b>Totale</b>
			2.00
Assistente sociale Femmine			
4			
			<b>Totale</b>
			4.00
<b>E1 (ex 7° livello)</b>			
Coordinatore/ capo ufficio Femmine			
1			
			<b>Totale</b>
			1.00
<b>E2 (ex 8°livello)</b>			
Coordinatore di unità operativa/ servizi complessi Femmine			
4			
			<b>Totale</b>
			4.00
Psicologo/ Sociologo/ Pedagogista Maschi			
1			
			<b>Totale</b>
			1.00

Tipologia di contratti di lavoro applicati

**Nome contratto**

La cooperativa applica il CCNL COOPERATIVE SOCIALI

Dipendenti a tempo indeterminato e a tempo pieno	21	% 16.67
Dipendenti a tempo indeterminato e a part time	47	% 37.30
Dipendenti a tempo determinato e a tempo pieno	0	% 0.00
Dipendenti a tempo determinato e a part time	42	% 33.33
Collaboratori continuative	10	% 7.94
Lavoratori autonomi	5	% 3.97
Altre tipologie di contratto	1	% 0.79
<b>Totale</b>	<b>126.00</b>	

**Struttura dei compensi, delle retribuzioni, delle indennità erogate****Organo di amministrazione e controllo**

Retribuzione annua lorda minima	17227.59	Retribuzione annua lorda massima	26866.87	Rapporto	1.56
Nominativo	C.d.A. composto da 5 membri	Tipologia	indennità di carica	Importo	9337.65

**Dirigenti****Volontari**

Importo dei rimborsi complessivi annuali	0	Numero volontari che hanno usufruito del rimborso	0
--	---	---	---

**Turnover**

Entrati nell'anno di rendicontazione (A) (Tutte le assunzioni avvenute al 31/12)	61	Usciti nell'anno di rendicontazione (B) (Tutte le cessazioni, dimissioni, licenziamenti, pensionamenti, ecc.. avvenute al 31/12)	27	Organico medio al 31/12 (C)	100
Rapporto % turnover					%88

**N. malattie e infortuni e incidenza**

N. infortuni professionali	2	N. malattie professionali	0	<b>Totale</b>	<b>2.00</b>
----------------------------	---	---------------------------	---	---------------	-------------

**Formazione****Tipologia e ambiti corsi di formazione**

Con l'obiettivo di migliorare il livello di qualificazione e le competenze professionali delle persone che lavorano in S. Onofrio, nel corso dell'anno 2021 si sono raccolti i fabbisogni formativi dei lavoratori attraverso sia un'indagine diretta, dove si sono resi partecipi i beneficiari, sia grazie ad una valutazione, da parte dei responsabili dei vari servizi, delle competenze da migliorare nei lavoratori. Questo ha permesso nel mese di dicembre 2021 di redigere il piano formativo per il biennio 2022-2023 e pianificare, grazie all'operato dell'area formazione e progettazione della S. Onofrio, i vari percorsi formativi o individuarne altri, organizzati da enti o associazioni diversi dalla S. Onofrio, che rispondessero alle esigenze formative individuate.

**Tipologia e ambiti corsi di formazione**

Ambito formativo	Sociale	Tipologia corsi di formazione e aggiornamento continuo (specificata)	Incontri teorico-pratici sulla redazione del Piano di Intervento Educativo Individualizzato a favore degli ospiti della casa famiglia Piccola Stella.
n. ore di formazione	144	n. lavoratori formati	8

Ambito formativo Sociale	Tipologia corsi di formazione e aggiornamento continuo (specifica) Corso per la qualifica di Operatore Socio Sanitario.
n. ore di formazione 1012	n. lavoratori formati 1
Ambito formativo Sociale	Tipologia corsi di formazione e aggiornamento continuo (specifica) La relazione in ambito di accoglienza residenziale alla luce dell'Analisi Transazionale e della Bioenergetica.
n. ore di formazione 9	n. lavoratori formati 1
Ambito formativo Sociale	Tipologia corsi di formazione e aggiornamento continuo (specifica) Disabilità intellettiva e del disturbo dello spettro autistico nei contesti residenziali e socio assistenziali.
n. ore di formazione 84	n. lavoratori formati 2
Ambito formativo Sociale	Tipologia corsi di formazione e aggiornamento continuo (specifica) Clinica nelle istituzioni e pratique à plusieurs.
n. ore di formazione 13	n. lavoratori formati 1
Ambito formativo Salute e sicurezza	Tipologia corsi di formazione e aggiornamento continuo (specifica) Formazione specifica lavoratori D.Lgs. 81/08
n. ore di formazione 48	n. lavoratori formati 6
Ambito formativo Salute e sicurezza	Tipologia corsi di formazione e aggiornamento continuo (specifica) Aggiornamento formazione specifica lavoratori D.Lgs. 81/08
n. ore di formazione 18	n. lavoratori formati 3
Ambito formativo Sociale	Tipologia corsi di formazione e aggiornamento continuo (specifica) Cooperare contro la violenza e le molestie di genere.
n. ore di formazione 36	n. lavoratori formati 2
Ambito formativo Sociale	Tipologia corsi di formazione e aggiornamento continuo (specifica) L'esperienza ansiosa tra corpo e mente. Uno sguardo psicodinamico in un ottica Analitico Transazionale.
n. ore di formazione 2	n. lavoratori formati 1
Ambito formativo Sociale	Tipologia corsi di formazione e aggiornamento continuo (specifica) Convegno nazionale "Bond building for Teens". Urgenze e buone prassi di affiancamento familiare degli adolescenti accolti nei servizi residenziali.
n. ore di formazione 6	n. lavoratori formati 2
Ambito formativo Sociale	Tipologia corsi di formazione e aggiornamento continuo (specifica) Prima Conferenza nazionale CNOAS 'povertà ed esclusione'.
n. ore di formazione 12	n. lavoratori formati 4
Ambito formativo Salute e sicurezza	Tipologia corsi di formazione e aggiornamento continuo (specifica) Aggiornamento RLS.
n. ore di formazione 8	n. lavoratori formati 1
Ambito formativo Sociale	Tipologia corsi di formazione e aggiornamento continuo (specifica) Eye Movement desensitization and Reprocessing (EMDR) – Primo Livello
n. ore di formazione 26	n. lavoratori formati 1
Ambito formativo Sociale	Tipologia corsi di formazione e aggiornamento continuo (specifica) Eye Movement desensitization and Reprocessing (EMDR) – Secondo Livello
n. ore di formazione 26	n. lavoratori formati 1
Ambito formativo Sociale	Tipologia corsi di formazione e aggiornamento continuo (specifica) Lectio Magistralis "Essere adolescenti nell'epoca della fragilità adulta"
<b>Breve descrizione (facoltativo)</b>	
Lectio Magistralis di Mateo Lancini dove viene messo in evidenza come madri, padri, insegnanti e diversi altri ruoli adulti di riferimento appaiono oggi in palese difficoltà nell'intercettare i segnali di un dolore sempre più inespriabile, in una società che promuove individualismo e competizione e che tende a rimuovere gli inciampi, i fallimenti e i dolori inevitabilmente connessi ai processi di crescita.	
n. ore di formazione 2	n. lavoratori formati 1
Ambito formativo Sociale	Tipologia corsi di formazione e aggiornamento continuo (specifica) Maestri di strada. Risorse di chi Non ha risorse.
n. ore di formazione 12	n. lavoratori formati 3
Ambito formativo Sociale	Tipologia corsi di formazione e aggiornamento continuo (specifica) PNRR: quali opportunità per la professione?
n. ore di formazione 6	n. lavoratori formati 2
Ambito formativo Sociale	Tipologia corsi di formazione e aggiornamento continuo (specifica) Libera professione: istruzione per l'uso, dalla teoria alla pratica.
n. ore di formazione 8	n. lavoratori formati 2
Ambito formativo Sociale	Tipologia corsi di formazione e aggiornamento continuo (specifica) Nessun uomo è un'isola



n. ore di formazione	n. lavoratori formati
8	2
<b>Ambito formativo</b>	<b>Tipologia corsi di formazione e aggiornamento continuo (specifica)</b>
Sociale	Questioni di Genere? Informazione e formazione per contrastare le barriere di genere: il ruolo del servizio sociale.
n. ore di formazione	n. lavoratori formati
4	1
<b>Ambito formativo</b>	<b>Tipologia corsi di formazione e aggiornamento continuo (specifica)</b>
Sociale	I Gruppi di Parola
n. ore di formazione	n. lavoratori formati
2	1
<b>Ambito formativo</b>	<b>Tipologia corsi di formazione e aggiornamento continuo (specifica)</b>
Sociale	Coprogettazione e coprogrammazione. Strumenti operativi o falsi miti?
n. ore di formazione	n. lavoratori formati
3	1
<b>Ambito formativo</b>	<b>Tipologia corsi di formazione e aggiornamento continuo (specifica)</b>
Sociale	Le policy practice degli Assistenti sociali. Il contesto italiano in prospettiva internazionale
n. ore di formazione	n. lavoratori formati
2	1
<b>Ambito formativo</b>	<b>Tipologia corsi di formazione e aggiornamento continuo (specifica)</b>
Sociale	Radici nel futuro. Modelli e strumenti per espandere l'azione delle cooperative sociali
n. ore di formazione	n. lavoratori formati
28	2
<b>Ambito formativo</b>	<b>Tipologia corsi di formazione e aggiornamento continuo (specifica)</b>
Progettazione e bandi	Marketing per imprese locali
n. ore di formazione	n. lavoratori formati
2	1
<b>Ambito formativo</b>	<b>Tipologia corsi di formazione e aggiornamento continuo (specifica)</b>
Sociale	Il potere della comunicazione non verbale
n. ore di formazione	n. lavoratori formati
2	1
<b>Ambito formativo</b>	<b>Tipologia corsi di formazione e aggiornamento continuo (specifica)</b>
Progettazione e bandi	Progettista degli interventi sociali
n. ore di formazione	n. lavoratori formati
6	1
<b>Ambito formativo</b>	<b>Tipologia corsi di formazione e aggiornamento continuo (specifica)</b>
Progettazione e bandi	Web marketing strategies
n. ore di formazione	n. lavoratori formati
5	1
<b>Ambito formativo</b>	<b>Tipologia corsi di formazione e aggiornamento continuo (specifica)</b>
Sociale	"PROGETTO ON LIFE" sui temi delle Nuove Dipendenze e Cyberbullismo
n. ore di formazione	n. lavoratori formati
20	1
<b>Ambito formativo</b>	<b>Tipologia corsi di formazione e aggiornamento continuo (specifica)</b>
Sociale	Seminari Minori e Giustizia – Le modifiche legislative per migliorare e rafforzare il rapporto genitori-figli
n. ore di formazione	n. lavoratori formati
3	1
<b>Ambito formativo</b>	<b>Tipologia corsi di formazione e aggiornamento continuo (specifica)</b>
Sociale	Webinar - Le famiglie al centro: alla ricerca di un modello di governance per i servizi territoriali. Prima indagine sui Centri per le Famiglie che operano nella Regione Lazio
n. ore di formazione	n. lavoratori formati
3	1
<b>Ambito formativo</b>	<b>Tipologia corsi di formazione e aggiornamento continuo (specifica)</b>
Sociale	La protezione giuridica per chi fugge da un conflitto
n. ore di formazione	n. lavoratori formati
3	1
<b>Ambito formativo</b>	<b>Tipologia corsi di formazione e aggiornamento continuo (specifica)</b>
Sociale	Giornata di promozione dell'affido familiare e delle altre forme di solidarietà sociale
n. ore di formazione	n. lavoratori formati
3	1

## Ore medie di formazione per addetto

Ore di formazione complessivamente erogate nel periodo di rendicontazione	Totale organico nel periodo di rendicontazione	Rapporto
1566	126	12

Feedback ricevuti dai partecipanti

### Qualità dei servizi

#### Attività e qualità di servizi

## Descrizione

### Servizio per l'autonomia e l'integrazione della persona disabile (SAISH):

Si tratta di un servizio socio assistenziale rivolto alle persone disabili, minori ed adulti, del territorio di residenza.

Attraverso l'azione coordinata dei servizi sociali del municipio, dei servizi socio sanitari dell'ASL di appartenenza e della cooperativa, viene stilato un piano di intervento individualizzato capace di orientare, per l'erogazione del servizio, l'azione di personale qualificato.

La Cooperativa eroga il servizio, con i municipi I°-XIII°-XIV°-XV° in regime di accreditamento.

### Servizio per l'assistenza ed integrazione sociale della persona anziana (SAISA):

Questo servizio socio assistenziale è rivolto a persone anziane, che abbiano compiuto i 60 anni per le donne e 65 anni per gli uomini, residenti sul territorio del proprio municipio.

Viene erogato dal municipio sulla base di una valutazione del bisogno assistenziale della persona e l'elaborazione di un piano d'intervento individuale che mira, attraverso l'azione di personale qualificato, a migliorarne la qualità della sua vita nel proprio ambiente di vita.

La Cooperativa eroga il servizio, con i municipi I°-XIII°-XIV°-XV° in regime di accreditamento.

### Servizio per l'integrazione ed il sostegno a minori in famiglia (SISMIF):

Si tratta di un servizio di sostegno educativo rivolto alle famiglie con minori.

Si configura come un sistema di interventi, a carattere psico-socio-educativo, mirato alla tutela del benessere materiale e relazionale del minore e ad un miglioramento delle condizioni di vita dell'intero nucleo familiare, in modo da permettere la permanenza del minore nel proprio ambiente di origine.

La Cooperativa eroga il servizio, con i municipi I°-XIII°-XIV°-XV° in regime di accreditamento e viene svolto da personale qualificato e continuamente formato.

### Attività presidiate ex attività di interesse generale art. 2 del decreto legislativo n. 112/2017

a) interventi e servizi sociali ai sensi dell'articolo 1, commi 1 e 2, della legge 8 novembre 2000, n. 328, e successive modificazioni, e interventi, servizi e prestazioni di cui alla legge 5 febbraio 1992, n. 104, e alla legge 22 giugno 2016, n. 112, e successive modificazioni;

## Carattere distintivo nella gestione dei servizi

## Utenti per tipologia di servizio

### Tipologia Servizio n. n. utenti diretti

Interventi volti a favorire la permanenza al domicilio  
**utenti diretti** Nell'anno 2022 nell'area disabilità abbiamo raggiunto con il servizio Saish 99 disabili : 49 donne, 1 minore bambina, 47 uomini, 2 minori bambini.  
101 Servizio HCP 2 disabili: 1 minore bambino, 1 adulto uomo  
le prestazioni sono state svolte nei municipi I, XIII e XIV e territori di accreditamenti

### Tipologia Servizio n. n. utenti diretti

Servizi residenziali  
**utenti diretti** La casa famiglia Piccola Stella ospita nell'anno di rendicontazione, 7 utenti disabili adulti.  
4 donne  
12 3 uomini  
5 uomini  
Con il servizio Dopo di Noi, 5 utenti disabili adulti.

### Tipologia Servizio n. n. utenti diretti

Interventi volti a favorire la permanenza al domicilio  
**utenti diretti** Nell'anno 2022 nell'area anziani abbiamo raggiunto con il servizio Saisa 21 anziani : 16 donne, 5 uomini.  
29 Servizio HCP : 8 anziane.  
le prestazioni sono svolte nei municipi XIV, XV e territori di accreditamenti

### Tipologia Servizio n. n. utenti diretti

Istruzione e Servizi scolastici  
**utenti diretti** Nell'anno 2022 nell'area Scuola abbiamo raggiunto con il servizio OEPAC : 55 alunni disabili:  
77 17 femmine e 38 maschi  
la cooperativa si è accreditata al RUAS di Roma capitale nei municipi I, XIII, XIV.  
Quest'anno per la prima volta la S. Onofrio ha risposto all'avviso pubblico del Municipio Roma XIV per la realizzazione di un Centro ricreativo invernale a favore delle bambine e dei bambini durante il periodo di chiusura delle scuole per le vacanze natalizie. Il Centro Ricreativo Invernale è stato attivato presso il locali dell'I.C. Rosetta Rossi in via Federico Borromeo 53/57 .  
Sono stati iscritti 27: 18 femmine e 9 maschi

### Tipologia Servizio n. n. utenti diretti

Interventi volti a favorire la permanenza al domicilio  
**utenti diretti** Nell'anno 2022 nell'area Minori e famiglia abbiamo raggiunto 377 nuclei familiari di cui 334 minori.  
343 Con il servizio Sismif : 17 nuclei familiari per un totale di 22 minori : 13 femmine 9 maschi  
Servizio PON INCLUSIONE e PON RDC (Reddito di Cittadinanza): 12 nuclei familiari per un totale di 18 minori: 9 femmine, 9 maschi.  
Con il servizio Centro per le Famiglie "L'Officina dei Legami"  
abbiamo raggiunto 256 nuclei familiari di cui 143 in area giudiziaria,  
59 giunti attraverso invio del Servizio Sociale Municipale e 54 attraverso accesso spontaneo con un totale complessivo di 258 minori.  
Di questi:  
Linea 1 Counseling educativo e home visiting: 32 nuclei familiari e 41 minori: 18 femmine e 23 maschi.  
Linea 2 Gruppo GAMA: 9 donne.  
Linea 3 Mediazione e Gestione del conflitto: 14 nuclei e 19 minori: 14 femmine e 5 maschi.  
Linea 4 Servizio per il Diritto di Visita e Relazione: 36 nuclei familiari e 51 minori: 23 femmine e 28 maschi  
Linea 6 Supporto alla magistratura sono stati seguiti 143 nuclei familiari e 145 minori: 68 femmine e 77 maschi.  
Consulenza legale: 21 nuclei familiari.  
Coordinazione Parentale: 1 nucleo familiare e 2 minori maschi.  
Nel periodo: dal 1 OTTOBRE 2022 al 31 DICEMBRE 2022  
Nel Centro per le Famiglie "Percorsi" abbiamo raggiunto: 80 nuclei per un totale di 20 minori di cui 10 femmine e 10 maschi.  
Accessi Spontanei: 9  
Casi Gil Magistratura: 50  
Sostegno individuale: 1  
Sostegno adolescenti: 1  
Sdvr Servizio per il Diritto di Visita e Relazione: 19  
Nel periodo: Dal 1 SETTEMBRE 2022 al 31 DICEMBRE 2022  
Nel Centro per la Famiglia di Il livello "Via Kenia" hanno avuto accesso un totale di 12 nuclei, con un totale di 36 utenti di cui 16 minori : 6 femmine e 10 maschi.  
Le famiglie sono 26 di nazionalità italiana 6 europea e 4 non europea.  
Abbiamo accolto:  
n° 12 segnalazioni ricevute  
n° 29 incontri protetti  
n° 8 colloqui minori  
n° 31 colloqui adulti  
n° 23 incontri di rete  
Tutti i servizi svolti nei municipi I, XIII, XIV, XV e ASL RM2 che comprende i Municipi IV, V, VI, VII, VIII, IX.

## Utenti per tipologia di servizio

## Interventi volti a favorire la permanenza al domicilio

Assistenza domiciliare (comprende l'assistenza domiciliare con finalità socio-assistenziale e con finalità socio-educativa)	229 Maschi	244 Femmine	<b>Totale</b> 473.00
<b>Servizi residenziali</b>			
Disabili - Centri socio-riabilitativi e strutture socio-sanitarie	8 Maschi	4 Femmine	<b>Totale</b> 12.00
<b>Istruzione e servizi scolastici</b>			
Sostegno e/o recupero scolastico	38 Maschi	17 Femmine	<b>Totale</b> 55.00
<b>Altri Servizi</b>			
Ricreazione, intrattenimento, animazione e promozione culturale	9 Maschi	18 Femmine	<b>Totale</b> 27.00

## Unità operative Cooperative Tip. A

### Interventi volti a favorire la permanenza al domicilio

Assistenza domiciliare (comprende l'assistenza domiciliare con finalità socio-assistenziale e con finalità socio-educativa)	3 Numero Unità operative	Roma
<b>Servizi residenziali</b>		
Disabili - Centri socio-riabilitativi e strutture socio-sanitarie	1 Numero Unità operative	Roma
<b>Istruzione e servizi scolastici</b>		
Sostegno e/o recupero scolastico	1 Numero Unità operative	Roma
<b>Altri Servizi</b>		
Ricreazione, intrattenimento, animazione e promozione culturale	1 Numero Unità operative	Roma
Ricerca e Formazione	1 Numero Unità operative	Roma
Altro Servizio DOPO DI NOI	3 Numero Unità operative	Roma

## Impatti dell'attività

### Ricadute sull'occupazione territoriale

Nell'anno 2022, possiamo dire che l'impatto occupazionale ha avuto un incremento di 7 unità nella nostra cooperativa dovuto al ripristinarsi di alcuni servizi domiciliare dopo l'allentamento delle misure emergenziali legate alla pandemia, e anche al accredito per l'erogazione del servizio scolastico e nuovi servizi aggiudicati.

## Andamento occupati nei 3 anni

Media occupati del periodo di rendicontazione	Media occupati ( anno -1)	Media occupati ( anno -2)
68,84	61,33	80

### Rapporto con la collettività

L'anno 2022, è l'anno della ripresa delle relazioni con le diverse realtà che costituiscono la nostra rete territoriale nei diversi municipi, riprendere anche le diverse attività che erano sospese accompagnate da una riflessione sui diversi servizi a partire dalla pandemia. Allineata con i principi generali della cooperazione, l'impegno della cooperativa S. Onofrio è volto all'implementazione di servizi in linea con i bisogni sociali emergenti sul territorio. Attraverso l'organizzazione di eventi e la progettazione di attività mirate, il lavoro dei soci è indirizzato a sostenere la cittadinanza attiva degli anziani, l'assistenza alla disabilità e ai minori e le famiglie con un occhio di riguardo alla domiciliarità degli interventi.

## Iniziative e progetti realizzati sul territorio e/o con la collettività

<b>Ambito attività svolta</b> Sociale	<b>Tipologia attività svolta</b> Evento divulgativo, promozione all'affidoe altre forme di solidarietà locale.	<b>Denominazione attività e/o progetto</b> "Famiglie Affidatarie e Famiglie Solidali"
<b>Numero di Stakeholder coinvolti</b> 250	<b>Tipologia di stakeholder 'collettività'</b> utenti, Famiglie, Municipio XIV, Comune di Roma	

#### Rapporto con la Pubblica Amministrazione

La cooperativa S. Onofrio ha nel Comune di Roma il principale committente per la erogazione dei servizi di assistenza domiciliare nei Municipi I, XIII, XIV, XV partecipando ogni due anni alle ricognizioni indette da ogni municipio per gli Organismi iscritti al Registro Unico cittadino.

Nel mese di luglio la cooperativa si è accreditata al RUAS ( registro unico per l'assistenza scolastica ), modello sperimentale per l'erogazione del servizio di assistenza scolastica nelle scuole .materne, elementari e medie nel territorio Romano.

La cooperativa essendo un Ente di Formazione accreditato ha come committente anche la Regione Lazio .

#### Impatti ambientali

Negli ultimi anni la cooperativa ha orientato alcuni suoi cambiamenti verso scelte sempre maggiormente rispettose dell'ambiente. Le aree di intervento più importanti sono legate all'illuminazione, all'utilizzo del materiale e al risparmio energetico. La cooperativa S. Onofrio con l'attuale sede operativa ha potuto migliorare l'illuminazione dei suoi ambienti. Grazie a delle finestre più grandi e ad una disposizione accurata delle scrivanie, che consente di poter usufruire per più ore della luce naturale, abbiamo potuto notevolmente diminuire l'utilizzo della luce artificiale. Inoltre la cooperativa ha avviato una sostituzione programmata delle lampade ad incandescenza con quelle a led. Mentre rispetto al materiale utilizzato, negli ultimi mesi la S. Onofrio ha ridotto notevolmente l'utilizzo della carta attraverso una sempre maggiore digitalizzazione della documentazione e un'eliminazione della stampa dei programmi mensili degli operatori, sostituita con un formato digitale consultabile direttamente dall'operatore attraverso il proprio cellulare o computer. Non meno importante l'azione avviata all'interno degli uffici che comprende la sensibilizzazione :

- ad un atteggiamento orientato il più possibile alla raccolta differenziata (dotando i vari ambienti di appositi contenitori);
- all'uso di borracce di vetro o acciaio;
- all'eliminazione di tutti quei consumi silenziosi (stampanti, fotocopiatrici e computer in stand by).

## Situazione Economico-Finanziaria

### Attività e obiettivi economico-finanziari

Situazione economica, finanziaria e patrimoniale

**S. ONOFRIO COOPERATIVA SOCIALE ONLUS**

Via del Fontanile nuovo 42/44

00136 ROMA (RM)

P.IVA: 01268031000

1. N. Reg. Imprese: 03965630589 di ROMA

**REA:475132 di ROMA**

**Capitale Sociale 97.722,70 di cui versato 97.722,70**

**N. iscrizione Albo Coop: A165874**

Relazione sulla gestione del bilancio al @X00500031/12/2022

Signori Soci,

l'esercizio chiuso al 31/12/2022 riporta un utile di esercizio pari a Euro 598,47.

Ringraziandovi tutti per il lavoro prestato con impegno e responsabilità nell'anno, ci troviamo ad esaminare l'attività svolta dalla nostra cooperativa nell'esercizio conclusosi al 31 dicembre 2022 che viene dettagliata nelle pagine seguenti, sottolineandone la conformità a quanto previsto dalla legge 59/92 e dalla legge 381/91 al perseguimento dei fini statutari.

#### 1. Condizioni operative e sviluppo dell'attività

Il 2022 è stato l'anno in continuità con la Pandemia relativa al Covid 19 a livello mondiale. In questo anno la cooperativa, mantenendo le misure di contenimento dei contagi imposte dal governo e il ripristino delle prestazioni già sospesi, ha registrato l'attivazione di nuovi pacchetti individuali nelle diverse aree dei servizi domiciliari, l'avviamento dei due centri per le famiglie nei municipi XIII e IX questo ultimo di secondo livello con il dipartimento delle politiche sociali di Roma Capitale, l'accreditamento al Ruas (registro unico assistenza scolastica) nei diversi ambiti dei municipi I, XIII, XIV e la conseguente erogazione dell'assistenza scolastica, la continuità con il servizio HCP (Home Care Premium), i pacchetti vacanze per persone con disabilità finanziati dalla Regione Lazio Fondo Sociale Europeo programmazione 2014-2020 sovvenzione globale efamily. L'attivazione di un ulteriore progetto individuale personalizzato nel servizio Dopo Di Noi ai sensi della legge 112/2016 per la vita indipendente il servizio di residenzialità e la formazione con la erogazione dei corsi auto finanziati per oss e oepac e tre corsi di formazione inter professionali con fondi FonArCom, nuove attività e servizi che hanno generato un incremento del fatturato che ha permesso alla cooperativa di generare l'utile sopra indicato.

Il 23 maggio 2019 la cooperativa deliberava l'apertura dello "stato di crisi" come previsto dall'art.6 della l.142/2011, richiamato dall'art.14 del regolamento interno, con la redazione di un piano di risanamento triennale, contenente 10 azioni correttive portate a termine a partire dal 1 giugno 2019, i risultati economici del triennio di riferimento sono migliorati sensibilmente, passando dalla perdita conseguita nel 2019 di circa euro 186mila, a quella del 2020 di circa euro 142mila, per arrivare a quella del 2021 di circa euro 75mila. Pur tuttavia, la pandemia da covid-19 ha contrastato o comunque ha fortemente rallentato il raggiungimento degli obiettivi previsti dal piano di risanamento, che altrimenti sarebbero stati conseguiti già a decorrere dal dicembre 2021.

La pandemia da covid-19 ha impedito, sia per effetto delle disposizioni legislative poste a tutela del contagio e sia per il timore generato nelle famiglie, la sospensione di almeno 26 piani individuali di assistenza, così come ha impedito ulteriori progetti che la Cooperativa aveva previsti e/o ipotizzati.

Senza contare l'intervenuta emanazione di norme di carattere regionale che hanno modificato i requisiti previsti per l'accreditamento tra gli enti di formazione ed orientamento; norme che, allo stato, permettono alla Cooperativa l'accreditamento solo per corsi autofinanziati non avendo più accesso all'organizzazione di corsi di formazione ed orientamento, finanziati con fondi regionali e comunitari.

Per queste ragioni l'Organo Amministrativo ha proposto all'assemblea dei soci di prorogare lo "stato di crisi" per altri dodici mesi allo scopo di raggiungere finalmente gli obiettivi di risanamento auspicati e, dunque, la completa parità di bilancio; tale proposta è stata approvata dall'assemblea dei soci il 16 maggio 2022.

Nel corso del periodo di proroga la Cooperativa perseguirà gli obiettivi di risparmio, facendo riferimento esclusivamente alle seguenti misure:

1. proseguirà con la politica della riduzione oraria, sempre relativamente ed esclusivamente al personale addetto agli uffici amministrativi ed alla casa famiglia, ritenendo preferibile adottare una esigua riduzione oraria ai soci lavoratori assegnati a tali reparti, piuttosto che adottare un licenziamento nei confronti di alcuni. Si ritiene opportuno che tale riduzione oraria sia adottata a tempo indeterminato o, comunque, non sia connessa con la durata dello stato di crisi (12 mesi). Ciò in quanto si tratta di una situazione di esubero strutturale che - sulla base delle analisi effettuate si ripresenterà in modo analogo tra 12 mesi. Si auspica che la riduzione oraria possa essere revocata da una futura Assemblea dei soci nel momento in cui saranno terminate le ragioni strutturali degli esuberanti. La retribuzione sarà riproporzionata per il corrispondente orario, così come tutti i connessi istituti contrattuali saranno computati e matureranno sulla base del nuovo orario lavorativo.
2. di contro, già a decorrere dalla mensilità di giugno 2022 si procederà all'adeguamento delle retribuzioni agli incrementi retributivi previsti dal CCNL nel corso del triennio e si ricomincerà a consentire l'ordinaria maturazione dei permessi.

Il 28 maggio dell'anno di rendicontazione si è tenuto anche il rinnovo del consiglio d'amministrazione della cooperativa, venendo rinnovato nella sua totalità il mandato al c.d.a. uscente per il triennio 2023-2025.

Si dà atto che il consiglio d'amministrazione della cooperativa si è riunito in data 31.03.2023 per l'approvazione del progetto di bilancio 2022 e che in tale sede ha deliberato di rinviare l'approvazione del medesimo nel maggior termine di 180 giorni, a causa dell'incertezza derivante dall'attesa di verifiche e riscontri circa un potenziale contenzioso di rilevante complessità, la cui genesi è databile nei primi

mesi del 2023 e di cui se ne è tenuto conto con la previsione di uno specifico e prudenziale accantonamento in sede di rielaborazione del progetto di bilancio 2022 nella versione poi approvata definitivamente dal CdA in data 24.05.2023.

#### **Descrizioni illustrative dei servizi in essere della Cooperativa**

##### **Il servizio SAISH.**

E' il servizio principale della nostra cooperativa, con il maggior numero di utenti distribuiti tra i municipi I, XIV e XIII. Nell'anno in corso il *Saish*, ha subito, rispetto all'anno scorso, una lieve perdita di fatturato nonostante la riattivazione di tutti i pacchetti sospesi dall'inizio della pandemia, l'aumento delle ore che alcune famiglie con l'aggravarsi delle loro condizioni hanno ottenuto dai servizi sociali, un aumento di ore per i ragazzi durante la chiusura della scuola, e ore destinate a dare sollievo ai caregiver, sono stati organizzati 2 Pacchetti Vacanze di una settimana l'uno a Bussi sul Tirino (PE) e l'altro a Montalto di Castro (VT) che ha visto partecipi gli utenti e gli operatori del servizio *Saish*.

##### **Il servizio OEPAC.**

l'accreditamento nel RUAS "Registro Unico Accreditati Scuole" istituito dal Comune di Roma. Il nuovo sistema di accreditamento che sarà in vigore a livello sperimentale per due anni (anno scolastico 2022/23 e 2023/24), prevede che sia la famiglia a scegliere dell'Organismo cui affidare il "servizio educativo per il diritto allo studio, all'autonomia, alla comunicazione e all'inclusione scolastica per gli alunni e le alunne con disabilità".

Il servizio **Dopo Di Noi** per 4 famiglie di cui 3 nel XIV municipio nei quartieri di Balduina e Ottavia e 1 nel I municipio nel quartiere Trionfale.

Casa Famiglia **Piccola Stella** ha continuato con tutte le sue attività educative, di relazioni, di autonomia e di svago nonostante le restrizioni per la pandemia che hanno segnato la quotidianità della vita degli ospiti in alcuni momenti dell'anno.

Il servizio **SAISA** viene erogato nei municipi XIV e XV. Nel 2022 ha evidenziato una decrescita delle prestazioni domiciliari destinate alla popolazione anziana, e da dire che con il perdurare della pandemia è stato il servizio che non ha subito sospensioni dei pacchetti individuali da parte delle famiglie, dimostrando la prossimità e la essenzialità nella vita degli anziani della assistenza domiciliare.

Il servizio **HCP** viene svolto nei municipi IX, X, XII, XIV servizio integrato del INPS per il personale della pubblica amministrazione.

Il servizio **SISMI** viene erogato nei municipi I, XIII, XIV e XV. Nel 2021 l'area minori e famiglia ha evidenziato un incremento di prestazioni domiciliari dovuto all'assegnazione di nuovi pacchetti nel Municipio XIII e del servizio Pon Inclusione 2014-2020 e Pon Inclusione, Fondo Povertà Anno 2018 Rei/Rdc e Progetto di contrasto alla povertà educativa questi fondi sono stati una risposta al bisogno generato dalla pandemia sui minori, come la perdita di relazioni con i pari, la sovra-esposizione alla rete internet, la riduzione dell'attività fisica, e un drammatico impoverimento economico delle loro famiglie.

La cooperativa ha continuato a gestire il centro famiglia "L'Officina dei Legami" in ATI con la cooperativa Azzurra 81 del Municipio XIV, e da ottobre 2022 gestisce il "Centro per le famiglie di Il livello Via Kenia in ATI con le cooperative Cotrad, Iskra e Rifonimento in Volo.

Gestisce da settembre 2022 il servizio "Progetto Innovativo e sperimentale finalizzato all'accrescimento del grado di inclusività del sistema scolastico del territorio del Municipio XIII. Azione 1- Pacchetti di servizio flessibili; Azione 2 - Centro per le Famiglie" in ati con le cooperative in ATI con le cooperative Magliana Solidale e Cospesa.

La Cooperativa esercita un monitoraggio continuo sui diversi servizi attraverso la contabilità analitica, che ci permette di evidenziare i bisogni di innovazione progettuale nell'ottica di ampliare i servizi e di aumentare i ricavi.

#### **Analizziamo l'Area Disabili**

##### **Servizio SAISH:**

Sulla base dei dati forniti dall'Assistente sociale Roberta Rocchi in qualità di Responsabile del servizio, si evidenzia quanto segue:

La S. Onofrio Cooperativa Sociale Onlus ha realizzato quest'anno, 88 Piani di Intervento Individuali di cui:

##### **Municipio XIII**

Uomini 8

Minore 1

##### **Municipio XIV**

Uomini 46

Donne 31

Minori 2

Per ogni assistito è stato rispettato il monte ore assegnato e gli interventi sono stati programmati mensilmente, secondo la cadenza settimanale stabilita nel PII, tuttavia sono state valutate e, ove possibile accolte, tutte le richieste di variazione temporanea (spostamenti, accorpamenti orari, recupero ore ecc.) giunte in forma scritta.

Gli interventi individuali hanno previsto: attività finalizzate alla cura della persona (vestizione, nutrizione, pulizia personale, etc.), aiuto domestico (pulizia ambienti, acquisti, preparazione pasti, etc.), attività di accompagnamento centri di terapia, attività culturali, formative, sportive e ricreative, espletamento di pratiche burocratiche con e/o per l'utente.

Rispetto allo scorso anno abbiamo avuto una diminuzione dei Piani di Intervento Individuali, passando da 95 agli attuali 88 utenti, nonostante abbiamo attivato 3 nuovi P.I.I.

Il decremento dei P.I.I. è avvenuto in quanto quest'anno :

• 4 utenti sono deceduti;

• 3 utenti hanno richiesto il cambio di Cooperativa;

• 1 utente ha rinunciato al servizio;

• 1 utente si è trasferito in altra Regione;

• 1 utente è stato inserito definitivamente in struttura;

Quest'anno abbiamo riattivato e realizzato per i nostri utenti alcune attività laboratoriali e nuovi momenti di socializzazione aperti al territorio.

Grazie alla disponibilità del vice-parroco della parrocchia di San Luigi Montfort, che ci ha concesso l'uso di un locale, abbiamo avuto la possibilità di realizzare:

• il martedì pomeriggio un laboratorio artistico privato, aperto al territorio, condotto da Heidkamp F. artista professionista ed esperto in tema di inclusione e disabilità, nonché OEPAC.

Attraverso l'utilizzo di vari materiali messi a disposizione dalla Cooperativa, i partecipanti hanno potuto esplorare ed apprendere nuove tecniche artistiche, sviluppare il loro senso creativo, aumentare l'autostima e socializzare;

• il Sabato mattina sempre nello stesso locale, abbiamo proposto ai nostri utenti uno spazio di socializzazione e attività ludico-ricreative, attrezzato con materiali e giochi ludici, dove potersi incontrare per socializzare, giocare, pranzare insieme, con il supporto dei nostri operatori.

Il Venerdì pomeriggio l'attività "A Spasso per la Città" condotta dalla socia Loi S., ha proseguito le sue uscite ludico - culturali sul territorio cittadino, accompagnando i ragazzi nella scelta di luoghi e attività a loro gradite.

Sono state proposte ed accolte richieste dei partecipanti per visitare : musei , mostre , fiere, cinema , monumenti , centri commerciali, locali. Abbiamo realizzato gite il Sabato e nel periodo Natalizio anche il venerdì mattina, alla scoperta di iniziative e feste sul territorio di Roma, per consentire ai nostri utenti di recuperare quei momenti di socializzazione e integrazione tanto desiderati nel lungo periodo di isolamento Covid.

Abbiamo richiesto e ottenuto l'utilizzo di spazi scolastici nel XIV Municipio, per lo svolgimento di attività sociali rivolte a persone disabili adulte.

All'interno dell'Istituto Comprensivo Octavia plesso scuola primaria in Via Mazzatinti, abbiamo così realizzato il Giovedì pomeriggio uno "spazio aperto al territorio", condotto dalla socia ed Educatrice Ciravegna F., che con grande attenzione ha accolto i partecipanti e facilitato momenti di socializzazione, condivisione, confronto, giochi e passioni. Nei mesi di maggio e giugno abbiamo realizzato 2 pacchetti vacanze finanziati dalla Regione Lazio.

I nostri utenti e gli operatori hanno soggiornato presso la fattoria sociale e agrituristica della cooperativa Sociale Alicenova. Ortostorto a due passi dal mare e a pochi chilometri dal centro abitato di Montalto di Castro (VT), e il secondo soggiorno ed è stato realizzato nella località Bussi sul Tirino (PE) con la cooperativa sociale Il Bosso.

Abbiamo risposto all'avviso pubblico dei Municipi XIV e XV per l'erogazione del servizio SAISH, risultando idonei.

Nell'ambito del servizio SAISH del Municipio XIV, abbiamo attivato:

• interventi di accompagnamento e assistenza a minori disabili compresi tra i 3 e i 14 anni, per la partecipazione al Centro estivo Municipale, istituito presso l'Istituto Comprensivo "Chiodi", i minori seguiti sono stati 2 :

1 a luglio per 3 giorni ;

1 a fine agosto primi di Settembre per 10 giorni;

• interventi temporanei di assistenza domiciliare in attività flessibile, a favore di 8 nuovi utenti (4 minori e 4 adulti) collocati in lista di attesa, nel periodo compreso tra il 28 novembre e il 31 dicembre '22;

• interventi di assistenza domiciliare a sostegno dei caregiver di utenti disabili, per sollevarli dall'impegno di cura e salvaguardarne il benessere psico-fisico, il servizio è stato erogato a 2 nostri utenti dal 21 al 31 dicembre

• interventi aggiuntivi a tutti gli utenti in carico, per un massimo di 37 ore complessive rispetto a quelle già erogate, nel periodo compreso tra il 21 novembre ed il 31 dicembre 2022.

Sempre nell'anno:

15 persone sono state assunte;

1 socia e 16 lavoratori dipendenti hanno cessato il loro rapporto di lavoro con la Cooperativa.

È necessario sottolineare come in questi ultimi anni, sia diventato difficile reperire personale formato (OSS), disponibile a lavorare nei servizi domiciliari.

Questa situazione sta portando al collasso un servizio fondamentale, per il sostegno dei più fragili e una soluzione va cercata in un ambito di collaborazione e condivisione, tra tutte le realtà del territorio.

Per questo nell'ambito delle consultazioni cittadine si sta evidenziando questa problematica, comune a tutte le cooperative e si sta lavorando per sensibilizzare la parte politica a tutti i livelli (Regione,

Comune, Municipio, Sindacati).

Il nostro personale è stato adeguatamente formato, ed è stato dotato di tutti i dispositivi di protezione individuale quali: guanti, mascherine, camici monouso, manicotti, occhiali, cuffie, copri scarpe.

Le Procedure di Qualità sono state applicate così come indicate nel manuale di qualità.

#### Servizio OEPAC

Sulla base dei dati forniti dalla coordinatrice del servizio Annalisa Guardamiglio, si evidenzia quanto segue

La scorsa estate la S. Onofrio ha partecipato e superato la procedura per l'accreditamento nel RUAS "Registro Unico Accreditati Scuole" istituito dal Comune di Roma. Il nuovo sistema di accreditamento che sarà in vigore a livello sperimentale per due anni (anno scolastico 2022/23 e 2023/24), prevede che sia la famiglia a scegliere dell'Organismo cui affidare il "servizio educativo per il diritto allo studio, all'autonomia, alla comunicazione e all'inclusione scolastica per gli alunni e le alunne con disabilità".

Gli ambiti territoriali per i quali siamo accreditati sono 4 ciascuno dei quali corrisponde a Municipi diversi:

Ambito 2 Municipio I

Ambito 32 Municipio XIII

Ambito 34 e 35 Municipio XIV

Il servizio OEPAC, interrotto nel 2019, è dunque ripartito lo scorso settembre con un numero di utenti che non ci aspettavamo: siamo stati scelti inizialmente da 48 famiglie e a novembre abbiamo ricevuto l'incarico per altre 8.

Il totale complessivo dei minori che attualmente abbiamo in carico è 56, tutti all'interno degli ambiti territoriali 34 e 35. Siamo presenti negli istituti scolastici del XIV Municipio, non abbiamo ricevuto nessun affidamento nei Municipi I e XIII.

Siamo presenti nelle seguenti scuole:

Scuole dell'infanzia comunali:

L.L. Besso

C'era una Volta

Lattanzio

Il girasole

Pietro Maffi

I.C. Comprensivi:

Chiodi

Pablo Neruda

Octavia

Rosetta Rossi

Pietro Maffi

Per la copertura del servizio sono stati assunti 33 Oepac con contratto a tempo determinato per la durata dell'anno scolastico. Il bilancio del lavoro svolto fino ad oggi è senza dubbio positivo.

Il nostro lavoro è stato svolto in modo sinergico con gli Istituti scolastici e le famiglie. Ciò ha permesso di rispondere in modo efficace ed efficiente ai bisogni che sono emersi in corso d'anno, apportando le modifiche necessarie in tempi utili. Si è trattato di un lavoro complesso che ha richiesto una capacità di coordinamento e adattamento tra tutti i soggetti coinvolti nel percorso educativo dei/le alunni/e. Da quest'anno sono affiancata dal nostro psicologo dott. Fabio Annessi, cosa che ha permesso una maggiore presenza nella gestione del servizio.

Centro ricreativo invernale 23 – 30 dicembre 2022

#### servizio Centro Ricreativo Invernale

Quest'anno per la prima volta la S. Onofrio ha risposto all'avviso pubblico del Municipio Roma XIV per la realizzazione di un Centro ricreativo invernale a favore delle bambine e dei bambini durante il periodo di chiusura delle scuole per le vacanze natalizie. Il Centro Ricreativo Invernale è stato attivato presso i locali dell'I.C. Rosetta Rossi in via Federico Borromeo 53/57.

Le attività si sono svolte dal 23 al 30 dicembre 2022 con orario 08:30 - 16:30.

Sono stati iscritti 27 minori di età compresa tra i 3 e gli 11 anni, nessuno dei quali con disabilità.

La scrivente Cooperativa ha messo a disposizione:

- il personale educativo, 4 Oepac supportati da altri due operatori che hanno garantito l'accoglienza, l'organizzazione dei pasti, il riordino e l'igienizzazione dei locali e dei servizi igienici;

- il servizio catering che ha provveduto ad offrire ogni giorno il pranzo composto di tre pietanze (primo, secondo e contorno) frutta e due merende. È stato anche garantito il pasto dedicato ad una minore con intolleranza;

- il materiale necessario per svolgere le attività ludiche (giochi di vario genere, musica, abiti di carnevale per i travestimenti ecc...) e di bricolage (pasta modellabile, tempere, colori e pennarelli, fogli e cartoncini, colla, stoffe e altri materiali).

- materiale e prodotti per la pulizia e l'igienizzazione degli ambienti.

Le attività ludiche, educative, di socializzazione ed integrazione multiculturale proposte quotidianamente dai nostri educatori, hanno raggiunto gli obiettivi che erano stati prefissati, ovvero di stimolare le capacità espressive, comunicative e di condivisione per una crescita armonica de\* bambin\* verso l'autorealizzazione e l'autonomia. Un altro importante obiettivo raggiunto è stato quello di supportare concretamente i genitori, che hanno l'esigenza di lavorare nel periodo di chiusura delle scuole. Abbiamo ricevuto un feedback positivo in questo senso da tutte le famiglie che hanno potuto sentire la vicinanza delle istituzioni che hanno messo loro a disposizione un servizio completo e gratuito.

#### Residenzialità

"PICCOLA STELLA"

La Casa Famiglia "Piccola Stella", ospita al momento 7 persone, giovani adulti con disabilità psichica lieve, con un'età media compresa fra i 35/40 anni, fatta eccezione per l'ospite anziano, di 67anni, che vive in casa famiglia dalla sua fondazione. Nel mese di novembre, l'ottavo ospite, inserito nell'ultimo anno nella casa famiglia, è stato trasferito in altra struttura, in quanto inadatto alla convivenza con il gruppo ospiti esistente. Si sta selezionando un'ottava persona, di sesso maschile, da inserire nell'attuale gruppo. Attualmente, il gruppo è composto da 4 donne e 3 uomini, ciascuno dei quali impegnato, oltre che nelle attività quotidiane di gestione della casa, dell'acquisto di generi alimentari, delle attività di cucina e di tutte le attività della routine quotidiana, in attività di volontariato, in attività occupazionali presso i centri diurni, in attività presso i Centri di Formazione Professionale, in attività di tirocinio di lavoro, ed attività di giardinaggio.

Nello specifico, una ospite (PC) svolge un tirocinio professionalizzante presso un luogo di ristorazione, ricevendo anche un piccolo compenso come rimborso spese, che oltre ad essere gratificante per la sua persona, le consente delle spese personali che altrimenti non potrebbe permettersi. Un'altra ospite (MP) svolge attività di volontariato per la Caritas, dopo aver fatto precedentemente un corso di formazione con la Caritas stessa. Tre ospiti (PDM, PC, SM) frequentano dei Centri diurni ex art.26, in cui svolgono attività terapeutico-riabilitative. Due ospiti (MB e GP), svolgono attività riabilitativa di giardinaggio con una cooperativa amica che si occupa di attività riabilitative, ludico ricreative per persone con disabilità intellettiva. Nel tempo libero, gli ospiti sono impegnati in attività sportive di atletica leggera, nuoto, canottaggio, equitazione, padel. Partecipano inoltre a tutte le iniziative sportive ed eventi sociali, proposte dalle organizzazioni sportive di cui fanno parte, in giro per l'Italia. L'équipe educativa che gestisce le attività della Casa Famiglia, è composta dal Responsabile Assistente Sociale ed 8 operatori, 4 uomini e 4 donne, in possesso di titolo OSS o titoli in materie attinenti il lavoro svolto. L'équipe si riunisce regolarmente una volta a settimana per riflettere sull'andamento delle attività, della vita degli ospiti, sulle proposte da sottoporre all'attenzione degli ospiti, sulle decisioni da prendere; mentre una volta al mese l'équipe ha un incontro di supervisione. L'équipe mette a punto i Progetti Educativi individuali per ciascun ospite che, una volta l'anno, vengono aggiornati e firmati, assieme agli ospiti stessi, i loro famigliari o Amministratori di Sostegno, l'équipe, ASL di riferimento, la Responsabile della Casa Famiglia.

La Casa Famiglia, favorisce e stimola gli incontri degli ospiti della casa con gli amici o i famigliari di ciascuno di loro. In Casa Famiglia si organizzano feste o di compleanno o per giorni particolari come Natale, Pasqua, Capodanno ecc..

Infine si organizzano periodi di vacanza, in genere nel periodo estivo, in Italia ed in alcuni casi anche all'estero. Per questo, il Responsabile della Casa Famiglia presenta un Progetto di vacanza al Dipartimento delle politiche Sociali di Roma Capitale che, se approvato, verrà finanziato per intero. Nell'anno trascorso, sono stati organizzati due periodi di vacanza: la prima alla fine di giugno, il gruppo di ospiti ha soggiornato, per una settimana, in una località nei pressi del Lago di Garda. La seconda vacanza, della durata di 6 giorni, tra la fine del mese di agosto e l'inizio di settembre, il gruppo l'ha trascorsa a Pescasseroli, in una struttura alberghiera con maneggio, nel Parco Nazionale d'Abruzzo, dove durante tutta la vacanza, hanno preso lezioni di equitazione e fatto quotidianamente, passeggiate a cavallo nel Parco.

La Casa Famiglia "Piccola Stella" fa parte dall'anno 2000, del Coordinamento dei Responsabili delle Case Famiglia della asl rm1 che si incontra regolarmente una volta al mese e che ultimamente provvede alla formazione specifica del settore, sia per i Responsabili che per gli operatori impegnati nel servizio residenziale

Fine modulo

La S. Onofrio Coop. Sociale, in qualità di Ente gestore della Casa Famiglia è membro attivo dell'Associazione Casa al Plurale, che nell'anno in corso si è distinta per l'organizzazione e la partecipazione ad attività di promozione e sviluppo del servizio residenziale, come l'aumento delle rette degli ospiti, il riconoscimento dei Progetti educativi individuali, il Budget di salute, l'apertura di nuove Case Famiglia.

#### Progetto "Durante e dopo di Noi" in attuazione Legge 112/2016.

Progetto "Durante e dopo di Noi" in attuazione Legge 112/2016

A partire dal novembre 2021 la Cooperativa realizza, in collaborazione con Municipio e ASL, progetti individualizzati per l'avviamento alla vita indipendente a favore di persone con disabilità grave che, a causa dell'invecchiamento dei genitori, stanno gradualmente perdendo il supporto familiare o ne sono già prive.

Tali percorsi di accompagnamento verso l'uscita dal nucleo familiare d'origine, prevedono la possibilità di utilizzare le civili abitazioni messe a disposizione dalle stesse persone con disabilità, per creare piccoli nuclei di convivenza.

Si tratta di percorsi gradualmente che prevedono nella prima fase interventi e attività finalizzate all'accrescimento e al consolidamento dell'autonomia personale, alla conoscenza e condivisione tra i partecipanti per la nascita del gruppo casa e nella seconda fase l'avviamento alla convivenza stabilizzata.

A novembre 2022 ne è stato avviato un quinto. Tutti i progetti hanno visto una importante e positiva progressione nel corso dell'anno: i week end che inizialmente avevano una durata di tre giorni e due notti, si sono allungati fino ad arrivare a 5 giorni e 4 notti. Uno dei progetti in particolare nell'ottobre del 2022 è passato alla seconda fase quella della convivenza stabilizzata: il genitore si è trasferito definitivamente in un'altra abitazione affidando la casa e il figlio F. alla S. Onofrio. Nel mese di dicembre 2022 F. ha iniziato una graduale convivenza con un altro ragazzo che speriamo possa, nel giro di un anno, diventare stabilmente il suo compagno di viaggio. A questo progetto è stato assegnato un responsabile del programma di indipendenza abitativa il nostro collega Francesco Castiglione che nelle righe che seguono racconta l'esperienza di questi primi mesi.

Responsabile servizio Annalisa Guardamigli.

Nel 2022 il progetto del Dopo di Noi di F. F., nel periodo che va da gennaio a ottobre, è continuato come nel 2021: per 18 giorni al mese, il papà di F. si recava in Toscana al suo paese natale e lasciava il figlio alle attenzioni dell'equipe che dall'inizio sta seguendo il progetto.

F. ha continuato con la sua vita di sempre, frequentando il centro diurno all'interno del Santa Maria della Pietà da lunedì a venerdì; ha continuato ad incontrarsi con i volontari del "Gruppo Amico" tutti i mercoledì e i giovedì pomeriggio presso una sala facente parte della chiesa San Pio X. Il "gruppo" di amici è molto affiatato, conosce e frequenta F. da parecchi anni; almeno 2 volte al mese organizzano cene e uscite varie e F. partecipa con molto entusiasmo.

L'equipe ha lavorato su F. a tutto tondo, dall'igiene personale alla cura dei suoi spazi personali, dalla spesa all'aiuto in cucina.

Da ottobre 2022 si è passati alla seconda fase del progetto che ha visto il trasferimento definitivo del papà di F. e la presa in carico dell'equipe.

In accordo con i referenti Asl si è resa necessaria l'istituzione di due nuove figure all'interno dell'equipe:

i. un assistente familiare che si occupa della gestione della casa, fa i pernotti sette giorni su sette e partecipa insieme all'equipe al progetto educativo.

ii. Un responsabile di appartamento che coordina il servizio.

Questa fase del progetto ha fatto sì che l'equipe prendesse in carico in maniera completa ogni aspetto della vita di F., dalla gestione economica per le spese quotidiane (che mese per mese vengono rendicontate all'amministratore di sostegno di F.) ai rapporti con gli stakeholder che ora si interfacciano direttamente con il gruppo di lavoro.

A partire dal mese di novembre 2022 è stato individuato un altro utente che potrebbe diventare il nuovo coinquilino della casa. M. F. è poco più giovane di F., grazie anche all'aiuto di un'educatrice ha iniziato un inserimento presso casa di F. nelle fasce orarie pomeridiane.

Già da fine novembre 2022 M. ha iniziato a fare dei pernotti. Nei pomeriggi infrasettimanali i due ospiti della casa hanno fatto diverse attività proposte dall'educatrice, uscite varie e un'attività fissa il mercoledì pomeriggio con il gruppo amici. Ad ogni pernottato di M., oltre alla presenza notturna dell'assistente familiare, è stato assegnato un operatore che ha prevalentemente lavorato su M.

La presenza di M. in casa è pian piano andata ad aumentare; da marzo 2023 i pernotti sono raddoppiati, 2 a settimana + un week end.

Responsabile appartamento Francesco Castiglione.

#### **Analizziamo l'Area Anziani**

##### **Servizio SAISA:**

Sulla base dei dati forniti dalla Responsabile del servizio Annalisa Guardamigli, assistente sociale, si evidenzia quanto segue:

nel corso dell'anno 2022 abbiamo risposto all'Avviso Pubblico dei Municipi XIV e XV per l'erogazione del servizio SAISA risultando idonei.

Al 31 dicembre 2022 sono 21 gli utenti in carico nell'ambito del servizio SAISA nei due Municipi. Più nel dettaglio:

Municipio XIV

5 nuovi utenti presi in carico

4 utenti deceduti

Gli aumenti ore settimanali concessi nel 2020 per 2 utenti sono stati prorogati fino al mese di settembre 2022.

15 è il numero degli utenti in carico al 31/12/2022 ( 12 donne 3 uomini )

Municipio XV

1 nuovi utenti presi in carico

1 utente deceduto

1 rinuncia al servizio

6 è il numero degli utenti in carico al 31 dicembre 2022 ( 4 donne due uomini )

All'inizio dell'anno la S. Onofrio ha risposto ad un avviso del Municipio XV per la realizzazione di un progetto di socializzazione rivolto agli anziani che prevedeva 2 incontri settimanali con orario 09:00 - 15:00, il trasporto con il pulmino, e la fruizione del pasto.

Nel progetto sono state proposte attività di: alfabetizzazione digitale, laboratorio di memoria, uscite nella città con riprese fotografiche da " utilizzare " nel percorso formativo di alfabetizzazione digitale. Purtroppo non abbiamo ricevuto nessuna adesione e il laboratorio non è stato realizzato.

##### **Servizio Home Care Premium**

Questo servizio ha visto una progressiva crescita nell'anno 2022 durante il quale il numero degli utenti assegnati è raddoppiato.

Il progetto HCP 2019 - 2022 portato avanti in ATI con la Cooperativa Magliana Solidale si è concluso il 30/06/2022, l'ATI è stato sciolto e la S. Onofrio ha nuovamente partecipato e superato la Manifestazione di interesse per la prosecuzione del servizio singolarmente.

Il nuovo progetto è stato avviato a luglio 2022 e si concluderà il 30/06/2025, la nostra Cooperativa si è resa disponibile a svolgere il servizio nei territori dei Municipi I - XIII - XIV - XV .

E' stato possibile proseguire il servizio solamente per 2 degli utenti che appartenevano al " vecchio " progetto, ma con grande piacere abbiamo ricevuto 8 nuove assegnazioni per un totale di:

10 utenti presi in carico al 31/12/2022 ( 8 donne e 2 uomini )

Questo servizio prevede diverse tipologie di intervento, attualmente abbiamo messo a disposizione dell'utenza diverse figure professionali quali: Oss, educatore professionale, fisioterapista e utilizzo della autovettura con autista.

Persiste la difficoltà nel reperimento delle figure professionali OSS, previste dalla delibera Comunale 355 per la realizzazione dei servizi domiciliari. Tale criticità è ormai trasversale a tutte le Cooperative della città e si sta cercando di affrontarla nelle giuste sedi istituzionale per poter arrivare a possibili soluzioni.

#### **Analizziamo l'Area Minori e Famiglia**

##### **Servizio S.I.S.Mi.F.**

Nell'area minori e famiglia afferiscono vari servizi della nostra cooperativa, analizziamo quelli attivi nell'anno 2022.

L'assistenza domiciliare ai minori è un servizio di sostegno educativo per la realizzazione di progetti di intervento capaci di dare risposte efficaci ai minori in situazioni di disagio e alle famiglie in difficoltà nell'esercizio del ruolo genitoriale. La sua finalità principale è consentire la permanenza del minore nel suo ambiente di origine, perseguendo il cambiamento e il miglioramento delle condizioni di vita dell'intero nucleo familiare.

Nell'anno 2022 la cooperativa ha erogato i servizi con diverse modalità ovvero anche con quelle oramai introdotte dalla pandemia, quindi a domicilio, nel territorio e da remoto quando questo si è reso necessario e utile a non interrompere il servizio. L'Area dei Minori è gestita da un'assistente sociale responsabile di area dottoressa Michela Manuali impegnata essa stessa come unità lavorativa all'interno di un servizio e dal mese di settembre 2022 da un coordinatore la dottoressa Eugenia Poli a supporto della stessa per l'educativa domiciliare.

La cooperativa è accreditata nei Municipi I, XIII, XIV e XV ed ha seguito, tra tutti i servizi per i minori, un totale di 377 nuclei familiari di cui minori 334, divisi così come di seguito specificato: Servizio per l'integrazione ed il sostegno a minori in famiglia (S.I.S.Mi.F.)

Il S.I.S.Mi.F. ha seguito nei territori del I, del XIII, del XIV e del XV Municipio un totale di 17 nuclei familiari di cui 2 casi nel Municipio I, 7 casi nel Municipio XIII, 6 casi nel Municipio XIV e 2 nel Municipio XV, per un totale di 22 minori ovvero 9 maschi e 13 femmine.

Ricordiamo che in quest'area quando si parla di casi, non si parla di persone ma di nuclei familiari pertanto spesso gli educatori si trovano a lavorare non su un solo minore ma delle volte due o anche tre.

##### **Servizio PON INCLUSIONE e PON RDC (Reddito di Cittadinanza)**

Nell'anno 2022, i Municipi XIII, XIV e XV hanno continuato a chiedere alla nostra cooperativa la disponibilità a svolgere pacchetti di intervento per il sostegno a minori e nuclei familiari con fondi PON Inclusion, a sostegno per l'inclusione attiva, e REI/RDC, a sostegno per il Reddito di Inclusion e per il Reddito di cittadinanza.

Ci sono stati affidati un totale di 12 nuclei di cui: 8 nuclei nel Municipio XV, 3 nuclei Municipio XIV e 1 nucleo nel 13 municipio mai avviato per indisponibilità della famiglia, per un totale di 18 minori ovvero 9 maschi e 9 femmine.

##### **Centro per le Famiglie "L'Officina dei Legami"**

Al Centro per le Famiglie L'Officina dei Legami, hanno avuto accesso 256 nuclei familiari di cui 59 giunti attraverso invio del Servizio Sociale Municipale, 54 attraverso accesso spontaneo e 143 in area giudiziaria, per un totale complessivo di 258 minori di cui 135 maschi e 123 femmine così suddivisi:

if~ Linea 1, counseling educativo e home visiting: 32 nuclei e 41 minori di cui 23 maschi e 18 femmine

if~ Linea 2, GAMA (Gruppi di Auto Mutuo Aiuto) per donne vittime di violenza: 9 nuclei (donne)

if~ Linea 3, mediazione e gestione del conflitto: 14 nuclei e 19 minori di cui 5 maschi e 14 femmine

if~ Linea 4, servizio per il diritto di visita e relazione: 36 nuclei e 51 minori di cui 28 maschi e 23 femmine

if~ Linea 6, supporto alla magistratura: 143 nuclei e 145 minori di cui 77 maschi e 68 femmine

if~ Consulenza legale: 21 nuclei

if~ Coordinazione parentale: 1 nucleo, 2 minori maschi

ì. Nell'ambito del servizio del Centro per le Famiglie nell'anno 2022 è stata organizzata anche una giornata evento per quanto concerne la Linea 5 Promozione del Welfare Community e dell'Affidamento Familiare, denominata "Famiglie Affidatarie e Famiglie Solidali: promozione all'affido ed altre forme di solidarietà locale".

#### **Progetto Centro per le Famiglie PERCORSI - Municipio XIII**

PERIODO: DAL 1 OTTOBRE 2022 AL 31 DICEMBRE 2022

Nel Centro per le Famiglie Percorsi hanno avuto accesso 80 nuclei per un totale di 20 minori di cui 10 maschi e 10 femmine.

if~ Accessi Spontanei: 9

if~ Casi Gil Magistratura: 50

if~ Sostegno individuale: 1

if~ Sostegno adolescenti: 1

if~ Sdvr Servizio per il Diritto di Visita e Relazione: 19

#### **Progetto Centro per la Famiglia di Il Livello - Via Kenia, 72**

PERIODO: DAL 1 SETTEMBRE 2022 AL 31 DICEMBRE 2022

Nel Centro per la Famiglia "Via Kenia hanno avuto accesso un totale di 12 nuclei, per un totale di 36 utenti di cui 16 minori, 10 maschi e 6 femmine. Le persone accedute sono 26 di nazionalità italiana 6 europea e 4 non europea.

Abbiamo accolto:

if~ n° 12 segnalazioni ricevute

if~ n° 29 incontri protetti

if~ n° 8 colloqui minori

if~ n° 31 colloqui adulti

if~ n° 23 incontri di rete

#### **Analizziamo l'area della FORMAZIONE PROFESSIONALE**

Nell'anno 2022 il settore della Formazione professionale S. Onofrio è stato riorganizzato e ripensato in funzione di una importante modifica della Tipologia di Accreditamento regionale. Abbiamo infatti deciso, di sospendere, almeno provvisoriamente, la formazione finanziata, per la quale, a seguito di modifiche normative, l'Ente S. Onofrio non risultava più allineata ad alcuni requisiti fondamentali, che avrebbero richiesto una importante ristrutturazione, che ci riserviamo di valutare in modo più approfondito.

Per quanto attiene ai corsi accreditati dalla Regione Lazio, abbiamo dunque, al momento ritenuto opportuno concentrarci sull'erogazione della sola attività formativa autorizzata in regime di autofinanziamento (corsi di qualifica regionale privati), cogliendo l'opportunità di implementarla e migliorarla, offrendo, in aggiunta, varie tipologie di percorsi di formazione e aggiornamento professionale, regolamentati e non, privilegiando sempre l'aderenza alla Mission e all'identità che ha da sempre contraddistinto tutte le nostre attività.

La Cooperativa, con Det. Regionale n. G07949 del 17/06/2022, è dunque accreditata, per la sola attività autorizzata, per la formazione superiore e continua e di orientamento, ai sensi del D.G.R. n 682 del 01/10/2019.

Nello specifico, per quanto attiene alla formazione autorizzata (Repertorio regionale- TitoloV) e regolamentata dalla Regione Lazio, S. Onofrio Cooperativa Sociale ONLUS eroga i seguenti percorsi formativi:

- Corso di qualifica per Operatore Educativo per l'Autonomia e la Comunicazione - 322 ore;

- Corso di qualifica per operatore Socio Sanitario - 1012 ore

- Percorso compensativo/ riqualifica Oss - 220 ore;

- Percorso compensativo/ riqualifica Oss -330 ore;

- Percorso compensativo/ riqualifica Oss -600 ore;

- Corso di qualifica per Operatore Amministrativo-segretariale - 300 ore;

- Corso di qualifica per Assistente Familiare - 300 ore;

- NEW! Corso di qualifica per Disability Manager - 297 ore;

I corsi di qualifica regionali autorizzati, realizzati e/o avviati nel 2022:

- Corso per Operatore Socio Sanitario - 1012 ore, autofinanziato, avviato 25/05/2021 e concluso il 31/05/2022. Esami svolti il 7 e 8/06/2022;

- Corso per Operatore Socio Sanitario - 1012 ore realizzato mediante "Affidamento diretto" per conto del Dipartimento Scuola, Lavoro e Formazione professionale - Direzione Lavoro - Roma Capitale, rivolto a 15 allievi, inizio 15/03/2022 - fine 15/12/2022. Esami svolti il 21 e 22 /12/2022;

- Corso per Operatore Educativo per l'Autonomia e la Comunicazione -322 ore, autofinanziato, avviato il 27/09/2021 e concluso il 31/03/2022. Esami svolti il 4 e 5/05/2022;

- Corso per Operatore Educativo per l'Autonomia e la Comunicazione -322 ore, autofinanziato, avviato il 13/06/2022 e concluso il 31/12/2022. Esami previsti il 15 e16/02/2023;

- Corso per Operatore Educativo per l'Autonomia e la Comunicazione -322 ore, autofinanziato, avviato il 18/11/2022, conclusione prevista il 19/05/2023. Esami previsti il 23 e 24 maggio;

Al fine di arricchire l'offerta formativa nel settore sanitario e scolastico, rivolta a privati, agli allievi qualificati con esigenza di ulteriore specializzazione e anche agli operatori inseriti nei nostri servizi con esigenza di aggiornamento professionale, abbiamo attivato nell'anno 2022 i seguenti percorsi:

- Corso Teorico-pratico "Procedure e tecniche comportamentali per l'Autismo nel contesto scolastico" - 4 ore;

- Corso Teorico-pratico "Procedure e tecniche comportamentali per l'Autismo nel contesto domiciliare - 4 ore;

Inoltre nel mese di settembre 2022, abbiamo richiesto il Riconoscimento al Ministero Istruzione, Università e Ricerca e l'inserimento nella Piattaforma digitale S.O.F.I.A., ai sensi della Direttiva Ministeriale 170 del 21 marzo 2015, dei seguenti Corsi privati, rivolti al personale scolastico, che otterranno così l'accreditamento del Ministero:

- Corso 1. Percorso Formativo per Collaboratori scolastici. Assistenza di base agli alunni in situazione di disabilità - 20 ore;

- Corso 2. Conoscere l'Autismo. Strumenti e tecniche di intervento nel contesto scolastico - 15 ore;

- Corso 3. Partecipazione e Benessere organizzativo nella Scuola dell'Autonomia - 20 Ore;

- Corso 4. I disturbi specifici dell'Apprendimento scolastico - 25 ore;

- Corso 5. Introduzione alla C.A.A. nei contesti scolastici - 25 ore.

Alla fine del 2022 risultano inoltre essere in via di definizione e programmazione ulteriori percorsi di aggiornamento professionale, prevalentemente in ambito socio- sanitario e socio-educativo, per il personale interno ed esterno, che consentiranno di implementare inoltre, l'erogazione dei corsi in modalità FAD, attraverso la nostra Piattaforma formativa Edu.sonofrio.com, arricchita e potenziata con la versione Moodle aggiornata, che ne migliora la qualità e la quantità di prestazioni per corsi in modalità sincrona e asincrona.

#### **Analizziamo l'attività dell'Area Progettazione Sociale e Bandi di Gara**

L' Ufficio Progettazione è un comparto della cooperativa molto importante poiché rappresenta lo strumento principale di acquisizione o riconferma delle commesse. Il comparto si occupa delle seguenti prestazioni professionali: ricerca degli avvisi di interesse della cooperativa; studio della documentazione di gara; valutazione di fattibilità; preparazione di tutta la documentazione di gara, dell'offerta tecnica ed economica e presentazione; controllo degli esiti di gara e supporto nel fase di start up dei servizi per la gare aggiudicate; valutazione esiti gare non aggiudicate; attività di organizzazione e valutazione di nuovi servizi in regime di autofinanziamento; progettazione in ambito formativo per il Settore Formazione della cooperativa.

Nel 2022 l' Ufficio Progettazione ha lavorato n. 33 procedure (tra avvisi pubblici per gare, manifestazioni di interesse, progettazione ed attivazione di servizi ed altro) di cui n. tre procedure di rimborsi tutte a buon fine, n. 15 procedure di gara aggiudicate, n. 3 procedure di gara in attesa di esito, n. 1 procedura di accreditamento per il Servizio Formazione, n. 2 attivazioni di laboratorio autofinanziati, 1 procedura di richiesta finanziamento ammissibile ma non finanziabile per esaurimento risorse, n. 1 Indagine di mercato con esito positivo ma alla quale si è deciso di non procedere, n. 2 manifestazioni di interesse alle quali non siamo stati invitati alla fase e n. 5 gare non aggiudicate

#### **ACQUISIZIONE DI NUOVI SERVIZI e RIAGGIUDICAZIONI**

Le nuove aggiudicazioni hanno richiesto alla struttura organizzativa della cooperativa un impegno importante che ha permesso che l'avvio dei nuovi servizi fossero realizzati con piena efficacia e con tempistiche a volte molto strette.

Relativamente alle riaggiudicazioni di servizi in essere, sono state confermate tutte le più importanti gestioni. Sia le aggiudicazioni che le conferme evidenziano l'efficacia del modello di progettazione e gestione adottato e delle scelte organizzative proposte per il prosieguo delle collaborazioni in essere con le pubbliche amministrazioni afferenti.

Rispetto all'anno precedente c'è stato un incremento del 51% sul numero di partecipazioni/preparazioni di procedure/avvisi. Di seguito sono riportati i dati dei risultati dell'Ufficio Gare:

#### **RISULTATI PROCEDURE**

73 % esito positivo

21 % esito negativo

6 % altro

GARE E PROCEDURE LAVORATE ANNO 2022



TOTALE N. 33 PROCEDURE/GARE FINALIZZATE							
3 procedure di rimborsi LazioCrea con esito positivo	3						
15 procedure di gara Aggudicate	15						
3 procedure di gara in attesa di esito	3						
1 procedura di accreditamento per il servizio formazione con esito positivo	1						
Attivazione laboratorio spazio aperto per stare insieme e lab. Artistico con esito positivo	2	24					
1 procedura di richiesta finanziamento ammissibile ma non finanziabile per esaurimento risorse	1	2					
1 indagine di mercato con esito positivo Non si procede alla fase successiva per scelta della cooperativa	1						
2 manifestazioni di interesse con esito negativo	2	2					
5 non aggiudicate	5	7					
<b>Totale procedure finalizzate</b>	<b>33</b>						

N.	AVVISO/PROCEDURA	STAZIONE APPALTANTE _ FONDI	PARTECIPAZIONE	ESITO	NOTE	
1	Avviso Pubblico per le spese sostenute dagli Enti del terzo settore - operanti sul territorio regionale e iscritti nei registri regionali e nazionali - impegnati nel supporto alla gestione delle azioni poste in campo per l'assistenza alla persona... 3a edizione LAZIOCREA 4EDIZIONE - Avviso rimborso tamponi antigenici	LazioCrea - REGIONE LAZIO	SINGOLA	RIMBORSI RICEVUTI		
2	PROCEDURA APERTA per l'affidamento del servizio di assistenza scolastica specialistica ad alunni diversamente abili frequentanti la scuola dell'infanzia, la scuola primaria e la scuola secondaria di primo grado. (2021-2025) CIG: 90272588F5	COMUNE DI ARDEA	RTIMILLE E UNA NOTTE	NON AGGIUDICATO	OFFERTA ECO NON COMPETITIVA	
3	Richiesta di finanziamento fondi OTTO PER MILLE DELLA CHIESA VALDESE BANDO 2022	CHIESA VALDESE 8X1000 CHIESA VALDESE	SINGOLA	NON AGGIUDICATO		

4	<p>PROGETTO DI SOCIALIZZAZIONE RIVOLTO AGLI ANZIANI disponibilità attivazione pacchetti di gruppo - periodo 14 febbraio - 31 dicembre 2022</p>	<p>Municipio Roma XV (nell'ambito della procedura di ricognizione)</p>	SINGOLA	AGGIUDICATO	AGENDO	
5	<p>FONDAZIONE TERZO PILASTRO - SPORTELLI SOLIDARIETA' - richiesta contributo</p>	<p>FONDAZIONETERZO PILASTRO</p>	SINGOLA	NON AGGIUDICATO	<p>NOME PROGETTO #ANDIAMOLTRE</p>	
6	<p>Servizio di organizzazione e attivazione di corsi di formazione per n. 15 beneficiari finalizzati al conseguimento del titolo di Operatore Socio Sanitario (OSS), per favorire l'inclusione socio lavorativa in favore di persone in condizione di fragilità economica, nell'ambito dei fondi PON Inclusion FSE 2014 - 2020 progetto IT039- AV01-2020-LAZ32- 001 - CUP J81B20001410006 - CIG: ZDF352E70A</p>	<p>ROMA CAPITALE - Dipartimento Scuola, Lavoro e Formazione professionale Direzione Formazione e Lavoro PON FSE 2014</p>	SINGOLA	AGGIUDICATO		
7	<p>Avviso Pubblico per le spese sostenute dagli Enti del terzo settore - operanti sul territorio regionale e iscritti nei registri regionali e nazionali - impegnati nel supporto alla gestione delle azioni poste in campo per l'assistenza alla persona... 3a edizione LAZIOCREA 4EDIZIONE - Avviso rimborso tamponi antigenici</p>	<p>REGIONE LAZIO</p>	SINGOLA	RIMBORSI RICEVUTI		
8	<p>FONDO DI BENEFICENZA Ed Opere Di Carattere Sociale e Culturale Intesa San Paolo</p>	<p>Intesa San Paolo Fondo Beneficenza _Fondo Erogazioni Liberali</p>	SINGOLA	NON AGGIUDICATO	<p>progetto presentato "Trekkinando"</p>	
9	<p>Avviso Pubblico per le spese sostenute dagli Enti del terzo settore - operanti sul territorio regionale e iscritti nei registri regionali e nazionali - impegnati nel supporto alla gestione delle azioni poste in campo per l'assistenza alla persona _ 4A EDIZIONE Avviso rimborso tamponi antigenici</p>	<p>LazioCrea REGIONE LAZIO</p>	SINGOLA	RIMBORSI RICEVUTI	<p>secondo invio</p>	

10	<p>Manifestazione di interesse per la partecipazione alla selezione degli operatori economici da invitare alla procedura negoziata di affidamento, ai sensi dell'art. 1 D.L. n. 76/2020, convertito con L. n. 120/2020, nonché ai sensi dell'art. 63 D.Lgs. n. 50/2016 per l'affidamento della formazione di base destinata ai caregiver familiari, in attuazione della deliberazione n. 341/2021 della Giunta regionale del Lazio.</p>	<p>LazioCrea REGIONE LAZIO</p>	<p>SINGOLA</p>	<p><b>NON INVITATI</b></p>		
11	<p>Avviso pubblico dedicato ai Comuni del Lazio e agli Enti privati, per le iniziative culturali, sociali e turistiche nel territorio della Regione Lazio - Interventi LAZIOCrea S.p.A. - Annualità 2022.</p>	<p>LazioCrea REGIONE LAZIO</p>	<p>SINGOLA</p>	<p><b>AMMISSIBILE MA NON FINANZIABILE PER ESAURIMENTO RISORSE</b></p>		
12	<p>Indagine di mercato per l'individuazione degli Operatori da invitare alla procedura negoziata, di cui all'art.1 della legge 120/2020, come modificato dall'art. 51, comma 1, lett. a), numero 2.2, del DL n. 77/2021, convertito in legge 108/2021, mediante Richiesta di Offerta (RdO) sul Mercato Elettronico della Pubblica Amministrazione (MEPA), per l'affidamento del «Servizio di formazione strategica sulle competenze comportamentali (soft skill)».</p>	<p>INPS</p>	<p>SINGOLA</p>	<p><b>NON INVITATI</b></p>		
13	<p>Avviso per l'utilizzo di locali scolastici per lo svolgimento di attività di promozione culturale, sociale e civile in orario extra-scolastico nell'anno scolastico 2022 - 2023</p>	<p>Municipio Roma XIV</p>	<p>SINGOLA</p>	<p><b>AGGIUDICATO</b></p>		

14	<p>Procedura MEPA ai sensi dell'art. 36 co. 6 D. Lgs. n. 50/2016 e ss.mm.ii. per l'affidamento del "Progetto Innovativo e Sperimentale finalizzato all'accrescimento del grado di inclusività del sistema scolastico del territorio del Municipio XIII.</p> <p>Azione 1 - Pacchetti di servizio flessibili;  Azione 2 - Centro per le Famiglie." - Scheda N. XVIII/4  Numero gara 8487573 CIG 91432608D6</p>	<p>Municipio Roma XIII  -  Progetto Finanziato con i fondi della Legge 285/97</p>	<p>RTI COSPEXA  MAGLIANA  SOLIDALE</p>	<p>AGGIUDICATO</p>	<p>AZIONE 2</p>	
15	<p>Avviso per disponibilità centri estivi</p>	<p>Municipio Roma XV</p>	<p>SINGOLA</p>	<p>NON AGGIUDICATO</p>		
16	<p>Avviso per attivazione Progetto "Dopo di Noi" di cui alla Legge 22 giugno 2016 n. 112 "Disposizioni in materia di assistenza in favore delle persone con disabilità grave prive del sostegno familiare"</p>	<p>Municipio Roma XIV</p>	<p>SINGOLA</p>	<p>AGGIUDICATO</p>		
17	<p>Sovvenzione Globale E-Family _ centri estivi EFAMILY</p>	<p>EFAMILY REGIONE LAZIO</p>	<p>-----</p>	<p>AGGIUDICATO</p>		
18	<p>ISCRIZIONE RUAS Avviso pubblico per l'accreditamento, in via sperimentale, di organismi presso il registro unico accreditati scuola (RUAS) di Roma Capitale, al fine di consentire la scelta da parte delle famiglie dell'organismo erogatore del "servizio educativo per il diritto allo studio, all'autonomia e all'inclusione scolastica degli alunni e delle alunne con disabilità" - biennio 2022/2024 rinnovabile per il biennio 24/26.</p>	<p>ROMA CAPITALE</p>	<p>SINGOLA</p>	<p>AGGIUDICATO</p>		
19	<p>Avviso Pubblico per le spese sostenute dagli Enti del terzo settore - operanti sul territorio regionale e iscritti nei registri regionali e nazionali - impegnati nel supporto alla gestione delle azioni poste in campo per l'assistenza alla persona 5 EDIZIONE - Rimborso tamponi antigenici</p>	<p>REGIONE LAZIO</p>	<p>SINGOLA</p>	<p>RIMBORSI RICEVUTI</p>		
20	<p>Disponibilità Centri Estivi MUNICIPIO XIV presso IST. COMPR. CHIODI</p>	<p>Municipio Roma XIV</p>	<p>SINGOLA</p>	<p>AGGIUDICATO</p>		

21	HCP ASILO SAVOIA INPS Avviso di ricerca di mercato finalizzata ad acquisire manifestazioni di interesse non vincolanti per la costituzione di un elenco di soggetti attuatori delle prestazioni integrative del progetto home care premium 2022 nei 15 Municipi di Roma Capitale	INPS	SINGOLA	AGGIUDICATO		
22	Disponibilità servizio assistenza leggera anziani Municipio1	Municipio Roma I	SINGOLA	AGGIUDICATO		
23	AVVISO rivolto alle scuole del territorio di Roma Capitale per sostenere progetti di ampliamento dell'offerta formativa, nell'ambito della progettazione di Roma Capitale dal nome di "Scuole Aperte il pomeriggio a.s. 2022-2023" come di seguito disciplinato	Roma Capitale _ Regione Lazio	SINGOLA	IN ATTESA	Proposta scuole_ sportello e arteterapia	
24	Procedura di gara aperta ai sensi art. 60 del D. Lgs. 50/2016 e ss.mm.ii, con il criterio dell'offerta economicamente più vantaggiosa per la "Gestione dei Servizi presso le nuove residenzialità di Roma Capitale, per persone anziane e con diverse fragilità _ LOTTI 1_2_3	Roma Capitale Dipartimento Politiche Sociali e Salute Direzione Servizi alla Persona	RTI - COTRAD ISOLA	AGGIUDICATO LOTTO 1		
25	MIUR_Progettazione formazione Corsi Piattaforma SOFIA			FINALIZZATO	5 CORSI DI FORMAZIONE	
26	Centri Ricreativo Invernale MUNICIPIO XIV	Municipio Roma XIV	SINGOLA	AGGIUDICATO		
27	Manifestazione di interesse e contestuale presentazione di offerta finalizzata all'affidamento del progetto innovativo START"	Municipio Roma IX EUR - Direzione Socio Educativa	RTI - COTRAD	IN ATTESA		
28	Manifestazione di Interesse finalizzata all'individuazione di organismi idonei e disponibili alla realizzazione del Progetto " Dopo di Noi"	Municipio Roma XI EUR	SINGOLA	IN ATTESA		

29	AVVISO PUBBLICO di indagine di mercato riservato agli Organismi accreditati al Registro Unico Cittadino di Roma Capitale Aree accreditamento Disabili; Adulti "Con fragilità sanitaria"; "Contrasto alla marginalità sociale" per acquisire manifestazioni d'interesse per l'affidamento,		SINGOLA	ABILITATA ALLA FASE PRELIMINARE DELL'INDAGINE DI MERCATO	mancata partecipazione alla fase successiva	
30	Laboratorio spazio aperto per stare insieme_ Avviso per utilizzo locali scolastici		-----	AVVIATI/ FINALIZZATO		
31	Laboratorio artistico _ servizio in autofinanziamento presso		-----	AVVIATI/ FINALIZZATO	presso Chiesa Parrocchiale di San Luigi di Monfort	
32	AVVISO PUBBLICO RICOGNIZIONE SERVIZI SAISA, SAISH, SISMIF MUNICIPIO XV di cui alla deliberazione C.C. n. 90/2005	Municipio Roma XV	SINGOLA	FINALIZZATO/ RICONFERMATA		
33	AVVISO PUBBLICO RICOGNIZIONE SERVIZI SAISA, SAISH, SISMIF RICOGNIZIONE XIV di cui alla deliberazione C.C. n. 90/2005	Municipio Roma XIV	SINGOLA	FINALIZZATO/ RICONFERMATA		

--	--	--	--	--	--	--	--	--	--	--

**PERCENTUALE LAVORI SVOLTI DALL'UFFICIO PROGETTAZIONE**

VALUTATE	100%								
LAVORATE	74 %								
SCARTATE	26 %								

**VALUTATI E SCARTATI**

1	PROGETTO MULTIFORME - interventi di promozione dei diritti dei minori - A.S. 2022-2023 e 2023-2024 cig n. 9050536294	Municipio Roma 1	Scartato assenza di alcune requisiti	
2	Spazi aggregativi di prossimità 2022	Associazione CON I BAMBINI	Scartato - per assenza di locali di proprietà delle cooperative idonei all'attività	
3	Manifestazione di Interesse per Corsi Sicurezza Istituto Perlasca	MIUR	Scartato	
4	Manifestazione interessi Spazio Alternativo rivolto a Minori_Fonte Laurentina	Municipio Roma IX	Scartato	
5	Indagine Di Mercato Inclusionesocio lavorativa per adulti e famiglie Municipio Roma XV	Municipio Roma XV	Scartato valutato diverse volte difficoltà con le risorse	
6	Avviso di gara per aggiudicazione dei servizi AEC nel Comune Di Segni (Rm)	Comune Di Segni (Rm)	Scartato Costo orario basso - difficoltà con le risorse	
7	Avviso per gestione corsi sicurezza_ Istituto Comprensivo Statale "Giorgio Perlasca" RM	Istituto Comprensivo Statale "Giorgio Perlasca" RM	Scartato	
8	CON I BAMBINI Spazi aggregativi di prossimità 2022	Associazione CON I BAMBINI	Scartato	
9	RISTORI ETS	MISE	Scartato	

10	Progetto Vita Indipendente_LAB GRUPPO_MUN XV	Municipio Roma XV	Scartato per assenza di locali di proprietà delle cooperativa idonei all'attività	
11	AEC COMUNE DI FIUMICINO	FIUMICINO	Scartato	

#### ANALISI DEI RAPPORTI DI RETE:

Oltre a validare e solidificare i rapporti con le cooperative ed associazioni già "amiche", la cooperativa ha cercato di ampliare la propria rete avviando rapporti con altre realtà del terzo settore presenti nei territori di riferimento. Il potenziale relazionale della cooperativa è molto ampio, e lo abbiamo visto crescere con le diverse ATI che abbiamo potuto costituire in questo anno nelle diverse gare alle quali abbiamo deciso di partecipare, sperimentando anche gare fuori Roma.

Le cooperative sono Cotrad, ISOLA, Azzurra 84, Eureka, Eureka1, cooperativa Ludus, Consorzio Tiresia, Cooperativa Iskra, Cooperativa Magliana Solidale, Cooperativa Rifornimento in Volo, Arci Solidarietà. Il ricorso a questo tipo di collaborazione dovrebbe far leva sulle peculiarità e capacità dei singoli partecipanti, per dar luogo ad una sinergia di gruppo che consenta il conseguimento di obiettivi comuni.

Per quanto concerne le gare o bandi, abbiamo orientato la nostra progettazione anche al privato sociale con l'obiettivo di creare nuovi servizi come risultato dell'individuazione dei nuovi bisogni nati durante e dopo la pandemia che siano una risposta concreta ai cittadini.

#### Analizziamo ora l'attività di COMUNICAZIONE

##### Siti-web

I siti web della S.Onofrio sono al momento due:

[www.sonofrio.it](http://www.sonofrio.it)

<http://formazione.sonofrio.it>

La piattaforma online, <https://edu.sonofrio.com>

Le informazioni più importanti e le attività della cooperativa sono immediatamente disponibili.

A questo si aggiunge il fatto che entrambe gli URL sono indicizzati sul principale motore di ricerca (Google).

##### Social Network

La Cooperativa utilizza 3 pagine Facebook: SOnofrioOnlus, Formazione Sonofrio, Sonofrio Stella.

##### Newsletter

La Cooperativa utilizza un sistema di Newsletter per le comunicazione all'interno della compagine sociale e dei dipendenti.

Il sistema permette un controllo dettagliato dell'invio della newsletter e la possibilità di verifica dell'avvenuta ricezione della stessa.

##### Software Gestione Servizi:

La cooperativa ha settembre 2022 ha optato per un nuovo sistema informatico innovativo GECOSche consente a tutte le Aree di organizzare i diversi servizi in essere, agli uffici amministrativi e agli uffici del personale in maniera più efficiente.

##### Revisione

La cooperativa è stata sottoposta a revisione per l'anno 2022 nel mese di dicembre dalla Lega Nazionale Cooperative e Mutue, ai sensi dell'art. 5, commi 1 e 2 del D.L. 2 agosto 2002 n. 220. La revisione è attestata dal verbale di revisione con esito positivo. Copia del verbale completo di revisione si trova presso la sede legale della Cooperativa, a disposizione dei soci.

##### Rete

Nell'ambito dell'attuazione dei nostri servizi lavoriamo con diversi enti committenti/finanziatori e partners:

- Municipi 1,13,14 e 15 e consulte cittadine.
- Ministero della giustizia
- ASL Roma1 distretti I, XIV.
- ASL Roma 2
- Roma capitale\_ Dipartimento politiche sociali e Salute e Dipartimento Servizi Educativi e Scolastici, Politiche della Famiglia e dell'Infanzia;
- Regione Lazio
- Enti gestori case famiglia;
- Cooperative sociali
- Scuole

#### La Cooperativa in particolare:

Partecipa a periodici incontri con le cooperative sociali del territorio e con il **Terzo Settore** in genere.

**Mantiene costante il Coordinamento Romano dei Responsabili di Residenze che studia e attua il miglioramento del Servizio Residenziale, nonché la costruzione di buone prassi comuni a tutte le residenze e di strumenti che garantiscono un alto livello di qualità.** Aderisce alla Rete NDSAN (New DSA Network), progetto pilota nato nel Lazio che vuole creare un nuovo modello di rete informale di protezione per i bambini e ragazzi con DSA (e altri BES, in particolare autismo e altre patologie/disturbi legati alla neuropsichiatria infantile). Il progetto NDSAN propone:

- Creazione di una rete partecipativa che coinvolge sul territorio di riferimento scuole di qualunque ordine e grado, pubbliche e private, ASL/AUSL-UONPI e enti locali, oltre a differenti realtà del Terzo Settore, della formazione e dello sviluppo occupazionale;
- Inserimento della tele-équipe tra ASL/AUSL e scuole attraverso una piattaforma pilota ad accesso protetto e gratuito;
- Creazione di un sistema permanente di scambio di buone prassi tra le scuole, enti locali, ASL/AUSL, Terzo Settore e imprese;
- Creazione di un protocollo specifico di gestione dei DSA all'interno degli istituti scolastici, condiviso con le famiglie e con l'ASL/AUSL di riferimento;
- Utilizzo della formazione inter-scolastica e inter-ente come valorizzazione delle professionalità esistenti;
- Creazione di un Tavolo di Lavoro capace di porre in essere un consistente effetto moltiplicatore e di promuovere istanze comuni;
- Rafforzamento del ruolo italiano nelle reti europee tematiche;
- Progettazione partecipata per la creazione di idee innovative da portare avanti.

E' socia fondatrice dell'Associazione Romana di Imprese Sociali che gestiscono comunità alloggio "Casa al Plurale" al fine di promuovere il confronto fra gli Enti gestori di Residenze Protette, Comunità Alloggio e Case famiglia che ospitano persone con disabilità e fra associazioni che si occupano del mondo della disabilità e/o della residenzialità per fasce deboli. L'Associazione si prefigge di curare le metodologie e le analisi del servizio anche in ordine alla qualità, alla valutazione, alla formazione degli operatori, alla partecipazione alla progettazione locale - nazionale ed europea, alla soddisfazione degli ospiti e di promuovere la cultura dell'integrazione e della qualità della vita delle persone vulnerabili costituendosi come punto di riferimento e di stimolo per gli Enti Pubblici.

Collabora con il Terzo settore ed Enti Locali del territorio per l'**attuazione legge 328/00**: definizione dei **Piani di Zona** ed attuazione delle singole priorità di ogni area

Collabora con le principali Università cittadine per i tirocini formativi per educatori e assistenti sociali.

Informiamo che in relazione all'ambiente di lavoro e alla sicurezza dei lavoratori, sono state svolte tutte le attività previste in sede di riunione annuale di programmazione e verifica dell'attuazione del D. Legs.81/08 (formazione e informazione, visite mediche di idoneità al lavoro, ecc).

Inoltre, nel corso dell'esercizio non si sono verificati infortuni gravi sul lavoro che hanno comportato lesioni gravi o gravissime al personale iscritto al libro matricola.

Nel corso dell'esercizio non si sono registrati addebiti in ordine a malattie professionali su dipendenti o ex dipendenti e cause di mobbing, per cui la società è stata dichiarata definitivamente responsabile.

Nel corso dell'esercizio non si sono verificati danni causati all'ambiente per cui la cooperativa è stata dichiarata colpevole in via definitiva.

Il Consiglio di Amministrazione ha operato affinché l'organizzazione sia a norma del D.Lgs. 30 giugno 2003 n. 196.

#### 1. Conseguimento dello scopo mutualistico

Alla luce di quanto sopra esposto, riteniamo necessario ribadire, conformemente a quanto disposto dal Codice Civile, che i criteri seguiti nella gestione sociale sono stati ispirati al perseguimento degli scopi statutari ed attuati nel pieno rispetto dei principi mutualistici, in conformità con il carattere cooperativo della società. La Cooperativa S. Onofrio da sempre svolge la propria attività prevalentemente con l'ausilio dei soci lavoratori, nelle diverse forme contrattuali, attesa la ingente redistribuzione dei ricavi prodotti dal lavoro dei soci sui soci medesimi, sotto forma di retribuzione del lavoro prestato, rispettando ampiamente, in tal senso, i requisiti mutualistici (dettati dagli artt. 2512 e 2513 C.C.) che ci contraddistinguono. Tuttavia si evidenzia che la cooperativa S. Onofrio è una cooperativa sociale disciplinata dalla legge 381/91 con la conseguenza che è di diritto a mutualità prevalente.

#### 1. Criteri seguiti per l'ammissione di nuovi soci

Ai sensi dell'articolo 2528, si evidenzia che nel corso dell'esercizio nell'ammissione di nuovi soci e nella relativa procedura sono state osservate le norme previste dalla legge, dallo statuto e dal

regolamento interno. Nel corso dell'esercizio si è registrata l'ammissione di 7 nuovi soci speciali, mentre si sono risolti i rapporti di lavoro dipendente di n. 1 soci per licenziamento e n. 2 per dimissioni volontarie determinando contestualmente anche la risoluzione del rapporto associativo.

#### 1. Fatti di rilievo avvenuti dopo la chiusura dell'esercizio

Per quanto è di competenza dell'Area Progettazione e Bandi di gara, in riferimento a fatti avvenuti dopo la chiusura d'esercizio, segnaliamo quanto segue:

Il 6 febbraio del 2023 l'impresa sociale Con I Bambini s.r.l. comunica alla cooperativa Ludus capofila del numero progetto: 2020-EDU-01997 titolo: EduS-LOCI - Il patrimonio della Comunità Educatore, che tale progetto ha ottenuto il finanziamento e la nostra cooperativa è una dei partner.

Nel mese di marzo la cooperativa ha ottenuto l'ammissione a partecipare ai tavoli aperti dal Municipio XIV per la definizione dei "Piani di zona 2023-2025 per un municipio inclusivo e solidale" che ridefinisce l'assistenza domiciliare - revisione della delibera 355/2012 attraverso la Co-programmazione con gli enti del terzo settore accreditati per i servizi Saish, Saisa, Sismif.

Al fine di ampliare sempre più la circolazione e la visibilità dell'Ente e dei prodotti formativi offerti, sui vari media, stiamo lavorando al potenziamento della presenza di contenuti informativi e promozionali sui canali social della Cooperativa, inoltre stiamo lavorando al rinnovamento grafico e contenutistico della pagina Web relativa alla formazione, che tenga conto e renda chiare tutte le nuove attività e nuovi approcci, precedentemente descritti.

Per quanto riguarda le collaborazioni esterne, Abbiamo richiesto Nuove Convenzioni presso Istituti Scolastici e Strutture Socio-sanitarie per lo svolgimento dei tirocini formativi dei corsi OSS, OEPAC e Assistente Familiare.

La Cooperativa S.Onofrio sta attivando collaborazioni con diverse Associazioni e Enti terzi per la partecipazione in RTI a diversi progetti sociali ( es. Cotrad, Isola, Dipartimento Politiche sociali, Ludus...) che prevedono l'affidamento di diverse attività formative al nostro ente ( es. formazione docenti, Bes, DSA, percorso formativo: promozione invecchiamento attivo, Co-housing tra anziani e lavoro d'equipe..)

Risultano inoltre programmati eventi sul territorio, in presenza e online, di presentazione delle attività dell'Ente, il primo tra i quali, l'OPEN DAY presso l'Istituto di Istruzione Superiore L. Einaudi, rivolto agli studenti dell'ultimo anno del ciclo di istruzione, previsto per maggio 2023.

Intanto sono state definiti i calendari delle nuove edizioni dei corsi:

- Corso per Operatore Socio Sanitario - 1012 ore, con partenza prevista l'11/04/2023;
- Corso per Operatore Educativo per l'Autonomia e la Comunicazione -322 ore, con partenza prevista il 21/04/2023;
- Corso Assistente Familiare - 300 ore, con partenza prevista per giugno 2023;
- Corso per Disability Manager -297 ore, prima edizione, prevista per settembre 2023.

Abbiamo inoltre ripreso l'erogazione dei Corsi di formazione sulla sicurezza nei luoghi di lavoro in qualità di soci AiFOS e risultano programmati diversi corsi per febbraio/marzo 2023.

Ai sensi dell'articolo 2428 comma 2 numero 1, si dà atto delle seguenti informative:

Le attività sono svolte nelle seguenti sedi: Viale delle Medaglie d'Oro n. 106, Via del Fontanile Nuovo n. 36/38 e n. 42/44, Via Aristide Gabelli n.36. Tutte le sedi si trovano in Roma.

Per le singole poste, si fa rinvio al contenuto dello Stato Patrimoniale e del Conto Economico nonché alla disamina espressa nella Nota integrativa.

### Attivo patrimoniale , patrimonio proprio, utile di esercizio

Dati da Bilancio economico	
Fatturato	€2.522.832,00
Attivo patrimoniale	€1.251.285,00
Patrimonio proprio	€356.990,00
Utile di esercizio	€598,00

### Valore della produzione

Valore della produzione anno di rendicontazione	Valore della produzione anno di rendicontazione ( anno -1)	Valore della produzione anno di rendicontazione ( anno -2)
2522832	2075005	1890297

### Composizione del valore della produzione

Composizione del Valore della produzione (derivazione dei ricavi)	Valore della produzione	Ripartizione % ricavi
Ricavi da Pubblica Amministrazione	2252902	% 89.30
Ricavi da aziende profit	99900	% 3.96
Ricavi da organizzazioni del terzo settore e della cooperazione	19259	% 0.76
Ricavi da persone fisiche	103122	% 4.09
Donazioni (compreso 5 per mille)	47647	% 1.89
<b>Totale</b>	<b>2'522'830.00</b>	

### Fatturato per servizio (ex attività di interesse generale ex art. 2 del D.Lgs. 112/2017)

Tipologia Servizi	Fatturato
a) interventi e servizi sociali ai sensi dell'articolo 1, commi 1 e 2, della legge 8 novembre 2000, n. 328, e successive modificazioni, e interventi, servizi e prestazioni di cui alla legge 5 febbraio 1992, n. 104, e alla legge 22 giugno 2016, n. 112, e successive modificazioni;	2452005
l) formazione extra-scolastica, finalizzata alla prevenzione della dispersione scolastica e al successo scolastico e formativo, alla prevenzione del bullismo e al contrasto della povertà educativa;	70826
<b>Totale</b>	<b>2'522'831.00</b>

### Fatturato per servizio Cooperative tip.A



<b>Interventi e servizi educativo-assistenziali e territoriali e per l'inserimento lavorativo</b>	
Interventi socio-educativi territoriali (inclusi ludoteche, centri /soggiorni estivi, ecc.)	247260
<b>Totali</b>	<b>247'260.00</b>
<b>Interventi volti a favorire la permanenza al domicilio</b>	
Assistenza domiciliare (comprende l'assistenza domiciliare con finalità socio-assistenziale e con finalità socio-educativa)	1604678
<b>Totali</b>	<b>1'604'678.00</b>
<b>Servizi residenziali</b>	
Disabili - Centri socio-riabilitativi e strutture socio-sanitarie	356490
<b>Totali</b>	<b>356'490.00</b>
<b>Servizi semiresidenziali</b>	
Disabili - Centri diurni socio-sanitari e socio-riabilitativi	78461
<b>Totali</b>	<b>78'461.00</b>
<b>Altri Servizi</b>	
Ricerca e Formazione	180697
Altro	47647
5x mille, altre sopravvenienze attive, arrotondamenti attivi, plus valenze, contributi regionali (Tamponi)	
<b>Totali</b>	<b>228'344.00</b>

## Fatturato per Territorio

### Provincia

Roma	2522831	% 100.00
------	---------	----------

## RSI

### Responsabilità Sociale e Ambientale

#### Buone pratiche

La cooperativa S. Onofrio ha da sempre attiva una collaborazione con la Comunità di Sant'Egidio (del quartiere di Primavalle) per la preparazione dei pasti e la consegna della spesa alimentare per i senza fissa dimora e le famiglie in stato di bisogno economico, nella raccolta di farmaci per l'Ucraina.

La Cooperativa sociale S. ONOFRIO intende porsi come interlocutore privilegiato nel campo dei servizi alla persona e dei servizi di formazione per le comunità di riferimento e per gli enti pubblici del territorio, dal Comune di Roma alla Regione Lazio.

Per questo si ritengono necessarie le seguenti condizioni:

- L'attuazione e lo sviluppo di un Sistema di Qualità in accordo coi requisiti della norma **UNI EN ISO9001**;
- Lo sviluppo di un sistema di monitoraggio tale da garantire che i servizi progettati, sviluppati ed erogati siano sempre, al minimo, corrispondenti agli standard adottati e ai requisiti fissati contrattualmente;
- Il mantenimento di una sorveglianza costante dell'andamento qualitativo come mezzo per identificare le azioni necessarie per migliorare il sistema stesso;
- La competenza professionale e il continuo aggiornamento del personale tutto;
- La valutazione periodica dei rischi specifici per ogni settore in relazione ai cambiamenti del Contesto aziendale;
- La Cooperativa auspica la spontanea condivisione, adesione e diffusione del Codice Etico e ne prescrive l'osservanza e l'applicazione da parte di ogni soggetto che operi per la Cooperativa o che venga in contatto con la stessa;
- Miglioramento della flessibilità e autonomia lavorativa in termini di scelta degli spazi fisici, degli orari e degli strumenti da utilizzare a fronte di una maggiore responsabilizzazione in merito ai risultati attraverso l'utilizzo di strumenti in modalità alternativa (smart working);
- Riduzione dei costi aziendali attraverso una più attenta selezione dei fornitori;
- Rimodulazione e ottimizzazione dei contratti di lavoro del personale amministrativo.

#### D. Lgs. 81/2008 – SICUREZZA, L'AMBIENTE E LA SALUTE SUL LAVORO

La Cooperativa si impegna a gestire le proprie attività nel pieno rispetto della normativa vigente in materia di ambiente, salute, sicurezza sul lavoro. La Cooperativa si impegna a diffondere la cultura della sicurezza sul lavoro sviluppando la consapevolezza dei rischi e promuovendo comportamenti responsabili da parte di soci e collaboratori, i quali, nell'ambito delle proprie mansioni e funzioni, partecipano al processo di prevenzione dei rischi, di salvaguardia dell'ambiente e di tutela della salute e della sicurezza sul lavoro nei confronti di se stessi, dei colleghi e dei terzi.

La Cooperativa, in conformità al D.Lgs. 81/08, tutela la salute e sicurezza dei propri lavoratori tramite l'elaborazione di un Documento di Valutazione dei Rischi e attraverso l'adozione delle misure di prevenzione e protezione adeguate.

Le misure generali adottate sono:

- la valutazione di tutti i rischi, compresi quelli psicosociali;
- la riduzione dei rischi alla fonte, per quanto possibile;
- la programmazione delle misure di prevenzione;
- adeguate misure di prevenzione e/o protezione in funzione dei rischi specifici valutati;
- adeguate misure di emergenza da attuare in caso di pronto soccorso, di lotta antincendio, di evacuazione dei lavoratori e di pericolo grave e immediato;
- la regolare manutenzione di ambienti, attrezzature, macchine e impianti;
- corrette procedure relative allo smaltimento e al riciclo dei rifiuti.

Periodicamente sono organizzati per il personale corsi di informazione, di formazione continua, anche con esercitazioni pratiche e corsi di aggiornamento, in ottemperanza a quanto previsto dal D.lgs. 81/08 e s.m.i. così da assicurare un'adeguata preparazione per fare fronte ad eventuali situazioni di emergenza.

#### RATING DI LEGALITA'

Il rating di legalità è un indicatore sintetico del rispetto di elevati standard di legalità da parte delle imprese che ne abbiano fatto richiesta. Possono richiedere l'attribuzione del rating le imprese che soddisfano i seguenti requisiti:

- sede operativa in Italia;
- fatturato minimo di due milioni di euro nell'esercizio chiuso nell'anno precedente a quello della domanda;
- iscrizione nel registro delle imprese da almeno due anni alla data della domanda;
- rispetto degli altri requisiti sostanziali richiesti dal Regolamento.

Tale riconoscimento prende la veste di un punteggio compreso tra un minimo di una e un massimo di tre "stellette". L'impresa richiedente ottiene il punteggio base di una "stella", qualora rispetti tutti i requisiti di cui all'articolo 2 del Regolamento attuativo del Rating di Legalità. Il punteggio base potrà essere incrementato di un "+" per ogni requisito aggiuntivo che l'impresa rispetta tra quelli previsti all'art. 3 del Regolamento. Il conseguimento di tre "+" comporta l'attribuzione di una "stelletta" aggiuntiva, fino a un punteggio massimo di tre "stelle".

Attualmente alla S. Onofrio sono state attribuite due "stelle +" e il responsabile dello standard di legalità è il Rappresentante Legale della cooperativa.

#### D.lgs. 231/2001 RESPONSABILITA' AMMINISTRATIVA DA REATO

Il Codice Etico è un insieme di principi positivi e di regole di comportamento che la Cooperativa ha scelto volontariamente di adottare e rendere pubblico come concreta espressione dei suoi propositi verso i propri interlocutori. Per tale motivo, il Codice Etico non solo risponde ai principi del D.lgs 231/01, ma è anche uno strumento utile a preservare il valore e l'integrità dell'Organizzazione nel tempo attraverso l'utilizzo del Modello Organizzativo di Gestione (MOG).

In questo documento sono esplicitati in maniera chiara i principi etici e sociali a cui soci, amministratori, dipendenti, collaboratori, e tutti coloro che operano con la Cooperativa si devono attenere.

Tutti i soci e i collaboratori della cooperativa che siano a conoscenza o che sospettino di una qualche violazione di legge, del Modello, dell'etica, delle procedure devono riferire all'Organismo di Vigilanza alla seguente email: [odv@sonofrio.it](mailto:odv@sonofrio.it).

#### INFORMATIVA E CONSENSO PER IL TRATTAMENTO DEI DATI PERSONALI E PARTICOLARI AI SENSI DEL REGOLAMENTO UE N. 2016/679

La Politica per la sicurezza dei dati personali adottata dalla Cooperativa ha l'obiettivo di proteggere i dati da tutte le minacce, siano esse organizzative o tecnologiche, interne o esterne, accidentali o intenzionali. La Cooperativa considera la sicurezza dei dati personali gestiti, per il particolare rilievo che essi assumono per i diritti e le libertà personali, obiettivo di assoluta priorità.

In tale contesto si intende per:

- Riservatezza: la garanzia che i dati personali siano preservati da accessi impropri e siano utilizzati esclusivamente dai soggetti autorizzati.
- Integrità: la garanzia che ogni dato sia realmente quello originariamente raccolto e sia stato modificato o aggiornato in modo legittimo da soggetti autorizzati.
- Disponibilità: la garanzia di reperibilità dei dati personali in relazione alle esigenze di continuità di erogazione del servizio e di rispetto delle norme che ne impongono la conservazione sicura.
- Autenticità: la garanzia che i dati conservati corrispondano a quelli raccolti presso il soggetto interessato.

I destinatari della politica sono tutti i dipendenti, collaboratori o consulenti che operano per la S. Onofrio. Essi sono tenuti al rispetto rigoroso della politica e dei comportamenti che ne derivano, come anche i fornitori ed in modo particolare i fornitori di servizi informatici per la loro tipica condizione di operare direttamente sui sistemi di gestione delle informazioni.

Il Presidente del CDA è responsabile della revisione periodica della politica affinché sia allineata agli eventuali e significativi cambiamenti intervenuti nell'organizzazione e/o nelle tecnologie utilizzate per la protezione dei dati personali: la revisione sarà fatta secondo necessità, in occasione di significative modifiche organizzative e/o tecnologiche rilevanti per la gestione delle informazioni. S. Onofrio considera i sistemi di elaborazione delle informazioni come strumenti di lavoro ed il loro uso, da parte di coloro che vi operano, a qualunque livello e a qualsiasi rapporto, è regolamentato da regole interne: gli strumenti messi a disposizione devono essere utilizzati per lo svolgimento dell'attività lavorativa in modo strettamente pertinente alle specifiche finalità della propria attività, nel rispetto delle esigenze di funzionalità e sicurezza dei sistemi stessi e della rete, e tenendo sempre presente l'interesse collettivo. E' responsabilità di ciascun Responsabile di Area o di settore assicurarsi che, nei propri servizi i collaboratori siano istruiti circa la loro responsabilità rispetto al trattamento dei dati personali ed autorizzati all'accesso ai dati di loro stretta competenza. Quanto detto muove dal principio irrinunciabile, definito esplicitamente dal Regolamento Europeo 679/2016, secondo il quale chiunque ha diritto alla protezione dei propri dati personali e il loro trattamento si deve svolgere nel completo rispetto dei diritti e delle libertà fondamentali, nonché della dignità dell'interessato.

Il Presidente del Consiglio di Amministrazione si assume in pieno la responsabilità di vigilare su quanto definito e di agire affinché gli impegni assunti siano sempre punto di riferimento per soci, collaboratori, consulenti e fornitori.

#### TUTELA DEL CITTADINO

Potrà in qualsiasi momento esercitare i diritti inviando una e-mail al seguente indirizzo del Titolare all'attenzione della Dott.ssa Restaldi Alessia, Responsabile per la Protezione dei Dati della S. Onofrio Cooperativa Sociale Onlus (Responsabile del trattamento dei dati) contattabile al seguente indirizzo e-mail: [dpo@sonofrio.it](mailto:dpo@sonofrio.it)

#### Partnership, collaborazioni con altre organizzazioni

Tipologia Partner	Denominazione	Tipologia Attività
Cooperative	<b>Partnership</b> Cooperativa Azzurra 84	S. Onofrio in ATI gestisce il Centro per le Famiglie "L'Officina dei Legami" nel territorio del Municipio XIV Il progetto è finanziato con i fondi della legge 285/97
Cooperative	<b>Partnership</b> Cooperativa Magliana Solidale, Cooperativa Cospexa	S. Onofrio in ATI con Magliana Solidale ha gestito per il periodo gennaio -giugno il Servizio Integrato Home Care Premium. Fondi INPS Da Settembre 2022 gestisce in ATI con Magliana Solidale e Cospexa il servizio "Progetto Innovativo e sperimentale finalizzato al accrescimento del grado di inclusività del sistema scolastico del territorio del Municipio XIII". Fondi legge 285/97
Cooperative	<b>Partnership</b> Cooperativa Il Bosso	Il Bosso Soc. Coop è una cooperativa che opera in Abruzzo nel settore dell'ambiente e del turismo con la quale la cooperativa ha realizzato i soggiorni per persone disabili. Fondi regione Lazio
Cooperative	<b>Partnership</b> Cooperative Cotrad, Iskra, Rifornimento in Volo	S. Onofrio in ATI gestisce il "Centro per le famiglie di via Kenia- Il secondo livello" del dipartimento delle politiche sociali di Roma Capitale e la ASL RM3 il centro si trova nel Municipio IX
Cooperative	<b>Partnership</b> Cooperativa Alicenova	Alicenova è una cooperativa che opera nella provincia di Viterbo con la quale la cooperativa ha realizzato i soggiorni per persone disabili. Fondi regione Lazio.
Università, Enti di ricerca	<b>Partnership</b> Università La Sapienza, Università Roma Tre, Università Lumsa	Con ogni Università abbiamo stilato delle convenzioni che contemplano la possibilità di ospitare nelle nostre strutture e attività tirocinanti del percorso di studio di laurea triennale e specialistica per assistenti sociali ed educatori professionali, sotto la supervisione dei professionisti incardinati nell'organico della cooperativa. In media ogni anno formiamo due o più tirocinanti.
Pubblica amministrazione	<b>Partnership</b> Ministero di Grazia e Giustizia	Da circa otto anni la cooperativa ha un accordo operativo siglato con il Ministero di Giustizia per l'organizzazione di attività a favore di ragazzi dai 14 ai 18 anni che accedono ad una misura alternativa al carcere detentivo. Si tratta di attività socialmente utili anche dette "messe alla prova" disposte dall'autorità giudiziaria minorile Ufficio USSM (Ufficio di Servizio Sociale per i Minorenni di Roma).
Pubblica amministrazione	<b>Partnership</b> Roma Capitale, Asl RM1, RM3, Regione Lazio	Con il Comune di Roma abbiamo, in regime di accreditamento, la gestione dei servizi alla persona nelle aree anziani, disabili e minori nei Municipi I, XIII, XIV e XV. e il "Servizio educativo per il diritto allo studio, all'autonomia e all'inclusione scolastica degli alunni e delle alunne con disabilità" nei Municipi I, XIII, XIV. Con i municipi I e XIV di Roma abbiamo avviato il progetto dopo di Noi. Nell'ambito dei Centri per le Famiglie nei Municipi IX, XIII, XIV, la cooperativa collabora con l'Ufficio Tutela del Dipartimento Politiche Sociali e con il Tribunale Ordinario e dei Minori. Sempre con il Dipartimento Politiche Sociali la cooperativa vi è accreditata da oltre un decennio nella gestione della Casa Famiglia "Piccola Stella". La S. Onofrio è accreditata come Ente di Formazione Continua e Superiore presso la Regione Lazio, corsi auto finanziati tra cui quelli per la formazione di Operatori Socio Sanitari e Operatori Educativi per l'Autonomia e la Comunicazione. Con diverse scuole del Municipio Roma XIV la S. Onofrio ha in essere una convenzione per lo svolgimento al loro interno dei tirocini pratici da parte degli studenti dei corsi per "operatore educativo per l'autonomia e la comunicazione" organizzati dal proprio Settore di Formazione. Inoltre, Con la Regione Lazio, sono stati ideati e realizzati, due pacchetti vacanza per persone con disabilità. Mentre con la ASL RM1, RM3 e relativi Distretti e Servizi la cooperativa vi si relaziona in modo continuativo nel lavoro sinergico necessario per la cura dei Servizi alla persona, della Casa Famiglia e dei Centri per le Famiglie.
Altro	<b>Partnership</b> Casa di riposo e RSA San Giuseppe.	All'interno dei corsi di formazione per Operatori Socio Sanitari, la S. Onofrio ha stipulato con la Casa di Riposo e RSA S. Giuseppe una convenzione per dare la possibilità agli studenti del corso di fare un periodo di formazione pratica.
Associazioni no profit	<b>Partnership</b> Comunità di Sant' Egidio, AS.F.I.L	L'AS.F.I.L. e in collaborazione con la nostra cooperativa per il 2022 per erogare formazione a lavoratori e ad imprese nei settori della formazione, della consulenza per la Sicurezza, Qualità e Ambiente, Progettazione/produzione e dell'Informatica. Durante l'emergenza sanitaria causata dal Covid-19, la S. Onofrio ha intensificato la collaborazione con la <b>Comunità di Sant'Egidio</b> nella raccolta di farmaci per rispondere ai bisogni di cure del popolo ucraino, la nostra cooperativa collabora da diversi anni nella distribuzione di pasti per persone senza fissa dimora nel quartiere di Primavalle,

## Obiettivi Sviluppo Sostenibile SDGs

### Politiche e strategie

## Coinvolgimento degli stakeholder

### Attività di coinvolgimento degli stakeholder

In linea con i valori dell'auto-aiuto, dell'uguaglianza, dell'equità, della solidarietà, della democrazia e dell'auto-responsabilità, che permeano la vita della nostra cooperativa, uno degli obiettivi della S. Onofrio è stato quello di sviluppare relazioni autentiche e basate sul rispetto e riconoscimento reciproco con gli stakeholder. Come punto di partenza, un gruppo di lavoro composto dai responsabili d'area e dai rappresentanti delle diverse categorie di lavoratori, formatosi grazie ad un corso di formazione di tipo laboratoriale organizzato dalla cooperativa nel giugno del 2014, ha stilato una mappatura delle categorie di stakeholder con cui si relaziona la S. Onofrio. Questo lavoro iniziale ha permesso alla cooperativa di analizzare e valutare prima e poi monitorare negli anni la rete di relazioni costruite con i suoi stakeholder in modo da potersene prendere cura per migliorarne la qualità. A seconda della categoria sono state individuate e attuate quelle modalità che si rivelavano di maggiore efficacia e efficienza rispetto agli obiettivi sopra detti, anche grazie al prezioso supporto apportato dall'adozione, negli ultimi dieci anni, del sistema di qualità ISO 9001.

### Numero, tipologia e modalità di coinvolgimento di stakeholder interni

Categoria	Tipologia di relazione o rapporto	Livello di Coinvolgimento	Modalità di coinvolgimento
Soci	rapporto Scambio mutualistico	Responsabilità sociale e bilancio sociale	Azioni di tipo "consultivo" (Es: invio del questionario di valutazione); Azioni "collettive" (Es. eventi, giornate di sensibilizzazione), Azioni "bidirezionali" (Es.: focus group gli stakeholder);
Lavoratori	rapporto Integrazione e inserimento lavorativo	Specifico: confronto su un'attività specifica/settore specifico della cooperativa (es. politiche di welfare, inserimento lavorativo..)	modalità "monodirezionali" di tipo informativo (Es.: diffusione del bilancio sociale a tutti gli stakeholder); Azioni "bidirezionali" (Es.: focus group gli stakeholder);, Azioni "collettive" (Es. eventi, giornate di sensibilizzazione)

## Numero, tipologia e modalità di coinvolgimento di stakeholder esterni

Categoria	Tipologia di relazione o rapporto	Livello di Coinvolgimento	Modalità di coinvolgimento
Utenti	Beneficiari servizi, Co-progettazione	Specifico: confronto su un'attività specifica/settore specifico della cooperativa (es. politiche di welfare, inserimento lavorativo..)	Modalità "monodirezionali" di tipo informativo (Es.: diffusione del bilancio sociale a tutti gli stakeholder);
Committenti	Affidamento servizi, Co-progettazione	Specifico: confronto su un'attività specifica/settore specifico della cooperativa (es. politiche di welfare, inserimento lavorativo..)	Modalità "monodirezionali" di tipo informativo (Es.: diffusione del bilancio sociale a tutti gli stakeholder);, Azioni "bidirezionali" (Es.: focus group gli stakeholder);
Fornitori	Acquisto prodotti e servizi	Specifico: confronto su un'attività specifica/settore specifico della cooperativa (es. politiche di welfare, inserimento lavorativo..)	Modalità "monodirezionali" di tipo informativo (Es.: diffusione del bilancio sociale a tutti gli stakeholder);
Istituti di credito	Finanziaria, Acquisto prodotti e servizi	Specifico: confronto su un'attività specifica/settore specifico della cooperativa (es. politiche di welfare, inserimento lavorativo..)	Modalità "monodirezionali" di tipo informativo (Es.: diffusione del bilancio sociale a tutti gli stakeholder);
Associazioni	Coinvolgimento	Specifico: confronto su un'attività specifica/settore specifico della cooperativa (es. politiche di welfare, inserimento lavorativo..)	Modalità "monodirezionali" di tipo informativo (Es.: diffusione del bilancio sociale a tutti gli stakeholder);
Assicurazioni	Acquisto prodotti e servizi	Specifico: confronto su un'attività specifica/settore specifico della cooperativa (es. politiche di welfare, inserimento lavorativo..)	Modalità "monodirezionali" di tipo informativo (Es.: diffusione del bilancio sociale a tutti gli stakeholder);
Partner	Co-progettazione, Coinvolgimento	Specifico: confronto su un'attività specifica/settore specifico della cooperativa (es. politiche di welfare, inserimento lavorativo..)	Modalità "monodirezionali" di tipo informativo (Es.: diffusione del bilancio sociale a tutti gli stakeholder);

## Innovazione

### Attività di ricerca e progettualità innovative intraprese e svolte

#### LABORATORIO "SPAZIO APERTO PER STARE INSIEME"

Dal 20 ottobre 2022 è attivo, sul territorio Roma XIV, il laboratorio "Spazio Aperto per stare insieme", un servizio per l'autonomia e l'integrazione della persona disabile, della S. Onofrio Cooperativa Sociale Onlus, per l'anno 2022/2023.

L'accesso è spontaneo e a titolo gratuito.

Sono diversi i ragazzi che sono passati e continuano a passare, ogni giovedì dalle due alle tre ore, in compagnia di altre persone, all'interno dell'Istituto Comprensivo Octavia, plesso Scuola Primaria di Via Mazzantini, nel quartiere "Ottavia".

Nello specifico, si tratta di un setting "circle time" fatto di attività ludiche, ricreative, sociali e relazionali formulate, non ab initio, ma in itinere durante il percorso.

Vediamo alcuni esempi:

- Disegno, pittura, scrittura.
- Giochi di società (mimo, caccia al tesoro, pignatta, etc.).
- Giochi di carte (Uno, Memory, Uomo Nero, etc.).
- Ballo libero, di gruppo, aggregante, cantato.
- Canto individuale, collettivo, aggregante.
- Ginnastica con musica o canto.
- Lettura ad alta voce di scritti dei ragazzi o altro.
- Conversazioni proposte o richiamate da narrazione dei partecipanti che sentono il bisogno di confrontarsi.
- Altre attività improvvisate al momento.

Ogni spazio è lasciato alla libera interpretazione di ognuno (tanto operatori sociali quanto ragazzi) che con la propria personalità, peculiarità, singolarità dà vita a momenti di riflessione e condivisione con gli altri.

Esiste, in questo setting, un "conduttore" che però preferisce rimanere officioso, resta "anonimo" a osservare dinamiche e scambi tra tutti i membri del gruppo, pronto a intervenire all'occorrenza e solo se necessario.

#### Sono quattro i momenti in cui è suddiviso lo spazio

- L'arrivo, con i saluti, gli abbracci, il riconoscimento affettivo. Nel post-Covid è ritornato a essere prioritario l'utilizzo del linguaggio del corpo per relazionarsi.
- La messa in atto delle diverse attività (come sopra spiegato).
- La merenda intesa come momento conviviale fatto di risate e rilassamento.
- Il commiato, preceduto dall'intonazione, da parte di tutti, di una canzone dei Negrita, intitolata "La gioia infinita" che è anche il motto dello spazio.

Qui di seguito, tutti i nomi di coloro che hanno frequentato, frequentano e continueranno a frequentare il Laboratorio:

**ragazzi:** Christian Proietti, Karla Dominguez, Ivan Giovannelli, Laura Ingallinella, Arianna Abete, Mauro De Carli, Alessandro Maimone, Stefano Santoni, Damiano Speranza, Andrea Tartaglia, Fabio Sbardella, Ilaria Casasole, Damiano...

**operatori:** Alessandra Moretti, Francesco Taras, Valentina Leanca, Antonia Rodriguez, Simona Clain, Cosimo Bacetti, Nkoho M. Nazaire, Dante Ferrante, Arianna Perez, Simona Loi, Attilio, Paola Di Consoli Federica Ciravegna.

**altri:** Simona Santoni, Edith Zanoni, Pina Belardo, Pamela Civitareale, Stefania Marcovecchio, Simone Conte, Barbara Funari, Roberta Rocchi, Massimo Moretti.

Grazie alla disponibilità del vice parroco della Parrocchia San Luigi Montfort nel quartiere di Monte Mario che ci ha concesso l'uso dei locali abbiamo avviato un **laboratorio artistico** aperto al territorio condotto da Heidkamp F. artista professionista ed esperto in tema di inclusione e disabilità. Attraverso l'utilizzo di vari materiali i partecipanti hanno potuto esplorare ed apprendere nuove tecniche artistiche, sviluppare il loro senso creativo, aumentare l'autostima e socializzare.

## Cooperazione

### Il valore cooperativo

Perché attraverso la cooperazione le idee imprenditoriali di ognuno, i suoi progetti, il suo lavoro, si associa a quello di altre persone, interagisce, si arricchisce, mette a frutto le esperienze e le conoscenze di un'organizzazione più complessa che in molti casi ha dimostrato la capacità di fare sistema.

Perché nella cooperazione non esiste la distinzione di titolare/dipendente.

Essere operatori vuol dire agire insieme in una struttura dinamica in cui al tempo stesso si è lavoratori e imprenditori, in cui si fondono doti di managerialità e doti di mutualità.

Aderire al modo cooperativo di "far economia", significa appartenere ad un sistema che intende seguire le evoluzioni tecnologiche e produttive senza snaturare l'essenza solidaristica che è alla base della cooperazione stessa.

Affermatasi in pressoché tutti i sistemi economici, la cooperazione ha inizio dalla difesa della solidarietà e approda ad un moderno sistema integrato d'impresе produttive.

L'impresa cooperativa è caratterizzata da alcuni principi fondanti ed è su questi fondamenti che declina ogni attività che intraprende.

Adesione libera è volontaria

La partecipazione

La natura mutualistica

La natura non speculativa

La porta aperta

La solidarietà intergenerazionale

La solidarietà tra cooperative

La mutualità verso l'esterno.

## Obiettivi di Miglioramento

### Obiettivi di miglioramento della rendicontazione sociale

La organizzazione della cooperativa è rappresentata dal Bilancio sociale, strumento di rendicontazione e di comunicazione di chi siamo e della nostra gestione verso tutti i portatori di interesse.

L'interesse alla tematica del Bilancio sociale stabiliscono degli obiettivi che ci permettano di migliorare i processi di rendicontazione sociale: una formazione adeguata per la stesura del bilancio sociale, per la costituzione di un gruppo di persone che lavorino alla costruzione del bilancio sociale dove noi siamo nuovi a questa forma di presentazione della nostra Cooperativa.

Obiettivo	Breve descrizione dell'obiettivo e delle modalità che verranno intraprese per raggiungerlo	Entro quando verrà raggiunto
Livello di approfondimento del Bilancio sociale	Approfondire i processi di miglioramento della rendicontazione sociale attraverso una formazione adeguata e continua.	30-04-2024

## Obiettivi di miglioramento strategici

### Obiettivi di miglioramento strategici

Li obiettivi attuali della cooperativa S. Onofrio mirano, al consolidamento e allo sviluppo

delle attività esistenti, rafforzando i rapporti con il mondo del no profit e l'investimento in nuovi settori e territori in un'ottica di crescita ed sviluppo.

Con quanto finora realizzato nel2022, la cooperativa intende continuare a porre un'attenzione, sempre maggiore:

- alla qualità interna dell'organizzazione
- alla formazione dei lavoratori
- al miglioramento delle comunicazione con gli stakeholder interni ed esterni
- alla erogazione di servizi di qualità
- alla esplorazione di nuovi territori nella ricerca di una diversificazione dei servizi
- alla progettualità di servizi innovativi utili alla comunità.

Obiettivo	Breve descrizione dell'obiettivo e delle modalità che verranno intraprese per raggiungerlo	Entro quando verrà raggiunto
Diversificazione dei servizi offerti	Realizzazione di progetti innovativi per il contrasto dell'isolamento sociale, degli anziani, dei bambini in collaborazione con le associazioni e le parrocchie, e i diversi partners presente nel territorio.	30-04-2024

## TABELLA DI CORRELAZIONE

### *Bilancio sociale predisposto ai sensi dell'articolo 14 del D. Lgs. n.117/2017*

Il presente bilancio sociale è stato redatto attraverso il supporto del modello ISCOOP. La presente tabella di correlazione vuole offrire un quadro sinottico di come il modello ISCOOP sia in compliance con le "Linee guida per la redazione del bilancio sociale degli enti del Terzo settore" emanate dal Ministero Del Lavoro e delle Politiche Sociali con il Decreto 4 luglio 2019 (GU n.186 del 9-8-2019).

Per ogni sotto-sezione e requisito richiesto dalle Linee guida (riportati nella prima colonna della tabella), vengono riportati gli indicatori qualitativi e quantitativi **OBBLIGATORI** del modello ISCOOP che rispondono a quel requisito indicando l'ambito, la sezione e il/gli indicatori specifici i cui rintracciare i dati (seconda colonna della tabella).

Il Modello Iscoop è stato elaborato per le imprese sociali cooperative distinte per: Cooperative sociali di tipo A (A); Cooperative sociali di tipo B (B); Cooperative sociali di tipo A+B (A+B); Consorzi (C); Imprese sociali cooperative (non coop.sociali) (IS); Consorzi di imprese sociali cooperative (non coop. sociali) (ISC).

Alcuni indicatori presenti nel modello sono comuni a tutte le tipologie, altri sono specifici solo per quella tipologia di impresa sociale cooperativa. Tali indicatori specifici e obbligatori, quando presenti in tabella, riportano la tipologia di impresa sociale cooperativa alla quale si riferiscono.

Per completezza si ribadisce che come indicato nelle Linee Guida: "Per gli enti di Terzo settore tenuti ex lege alla redazione, il bilancio sociale dovrà contenere almeno le informazioni di seguito indicate (...). In caso di omissione di una o più sotto-sezioni **l'ente sarà tenuto a illustrare** le ragioni che hanno condotto alla mancata esposizione dell'informazione"

LINEE GUIDA PER LA REDAZIONE DEL BILANCIO SOCIALE DEGLI ENTI DEL TERZO SETTORE ai sensi dell'art. 14 comma 1 d.lgs. 117/2017 e, con riferimento alle imprese sociali, dell'art. 9 comma 2 d.lgs. 112/2017. (Gazzetta Ufficiale n. 186 del 9 agosto 2019)	Riferimento Modello ISCOOP. MODELLO DI BILANCIO SOCIALE PER LE IMPRESE SOCIALI COOPERATIVE SOCIALI
<b>1) METODOLOGIA ADOTTATA PER LA REDAZIONE DEL BILANCIO SOCIALE</b>	
Eventuali standard di rendicontazione utilizzati; Cambiamenti significativi di perimetro o metodi di misurazione rispetto al precedente periodo di rendicontazione; Altre informazioni utili a comprendere il processo e la metodologia di rendicontazione.	<b>AMBITO:</b> Parte Introduttiva <b>INDICATORE:</b> Nota Metodologica
<b>2) INFORMAZIONI GENERALI SULL'ENTE</b>	
Nome dell'ente; Codice Fiscale; Partita Iva; Forma giuridica e qualificazione ai sensi del Codice del Terzo settore; Indirizzo sede legale; Altre sedi; Aree territoriali di operatività; Valori e finalità perseguite (missione dell'ente); Attività statutarie individuate facendo riferimento all'art. 5 del d.lgs. 117/2017 e/o all'art. 2 del d.lgs. 112/2017 (oggetto sociale); evidenziare se il perimetro delle attività statutarie sia più ampio di quelle effettivamente realizzate, circostanziando le attività effettivamente svolte; Altre attività svolte in maniera secondaria/strumentale; Collegamenti con altri enti del terzo settore (inserimento in reti, gruppi di imprese sociali...); Contesto di riferimento;	<b>AMBITO:</b> Identità <b>SEZIONE:</b> Presentazione e dati anagrafici <b>INDICATORE:</b> <ul style="list-style-type: none"> <li>● Ragione sociale</li> <li>● C.F.</li> <li>● P.IVA</li> <li>● Forma giuridica</li> <li>● Attività di interesse generale ex art. 2 del d.lgs. 112/2017</li> <li>● Descrizione attività svolta</li> <li>● Principali attività svolte da statuto (A, B, A+B, C, ISC)</li> <li>● Adesione a consorzi</li> <li>● Adesione a reti</li> <li>● Adesioni a gruppi</li> <li>● Contesto di riferimento e territori</li> <li>● Regioni</li> <li>● Provincie</li> </ul> <b>SEZIONE:</b> Sede Legale e Sede operativa <b>SEZIONE:</b> Mission, vision e valori <b>INDICATORE:</b> <ul style="list-style-type: none"> <li>● Mission, finalità, valori e principi della cooperativa</li> </ul>
<b>3) STRUTTURA, GOVERNO E AMMINISTRAZIONE</b>	
Consistenza e composizione della base sociale /associativa (se esistente)	<b>AMBITO:</b> Sociale: persone, obiettivi e attività <b>SEZIONE:</b> Sviluppo e valorizzazione dei soci <b>INDICATORE:</b> <ul style="list-style-type: none"> <li>● Numero e Tipologia soci</li> <li>● Focus Tipologia Soci</li> <li>● Anzianità associativa</li> <li>● Focus Soci persone fisiche (A, B, A+B, IS)</li> <li>● Soci svantaggiati per tipologia svantaggio, genere, età, titolo di studio, nazionalità (B, A+B)</li> <li>● Tipologia di cooperative consorziate (C, ISC)</li> <li>● Elenco cooperative consorziate per territorio (C, ISC)</li> </ul>

<p>Sistema di governo e controllo, articolazione, responsabilità e composizione degli organi (indicando in ogni caso nominativi degli amministratori e degli altri soggetti che ricoprono cariche istituzionali, data di prima nomina, periodo per il quale rimangono in carica, nonché eventuali cariche o incarichi espressione di specifiche categorie di soci o associati);</p> <p>quando rilevante rispetto alle previsioni statutarie, approfondimento sugli aspetti relativi alla democraticità interna e alla partecipazione degli associati alla vita dell'ente;</p>	<p><b>AMBITO:</b> Identità  <b>SEZIONE:</b> Governance  <b>INDICATORE:</b></p> <ul style="list-style-type: none"> <li>● Sistema di governo</li> <li>● Organigramma</li> <li>● Responsabilità e composizione del sistema di governo</li> </ul> <p><b>AMBITO:</b> Identità  <b>SEZIONE:</b> Partecipazione  <b>INDICATORE:</b></p> <ul style="list-style-type: none"> <li>● Vita associativa</li> <li>● Numero aventi diritto di voto</li> <li>● N. di assemblee svolte nel periodo di rendicontazione</li> </ul> <p><b>AMBITO:</b> Sociale: Persone, obiettivi e attività  <b>SEZIONE:</b> Sviluppo e valorizzazione dei soci  <b>INDICATORE:</b></p> <ul style="list-style-type: none"> <li>● Vantaggi di essere socio</li> </ul>
<p>Mappatura dei principali stakeholder (personale, soci, finanziatori, clienti/utenti, fornitori, pubblica amministrazione, collettività) e modalità del loro coinvolgimento. In particolare, le imprese sociali (ad eccezione delle imprese sociali costituite nella forma di società cooperativa a mutualità prevalente e agli enti religiosi civilmente riconosciuti di cui all'articolo 1, comma 3 del d. lgs. 112/2017 "Revisione della disciplina in materia di impresa sociale") sono tenute a dar conto delle forme e modalità di coinvolgimento di lavoratori, utenti e altri soggetti direttamente interessati alle attività dell'impresa sociale realizzate ai sensi dell'art. 11 del d. lgs. 112/2017;</p>	<p><b>AMBITO:</b> Identità  <b>SEZIONE:</b> Mappa degli Stakeholder  <b>INDICATORE:</b> Mappa categoria di stakeholder</p> <p><b>AMBITO:</b> Responsabilità sociale e ambientale  <b>SEZIONE:</b> Coinvolgimento degli stakeholder  <b>INDICATORE:</b> Attività di coinvolgimento degli stakeholder</p>
<b>4) PERSONE CHE OPERANO PER L'ENTE</b>	
<p>Tipologie, consistenza e composizione del personale che ha effettivamente operato per l'ente (con esclusione quindi dei lavoratori distaccati presso altri enti, cd. "distaccati out") con una retribuzione (a carico dell'ente o di altri soggetti) o a titolo volontario comprendendo e distinguendo tutte le diverse componenti;  Contratto di lavoro applicato ai dipendenti;  Natura delle attività svolte dai volontari;</p>	<p><b>AMBITO:</b> Sociale: Persone, obiettivi e attività  <b>SEZIONE:</b> Occupazione: sviluppo e valorizzazione dei lavoratori  <b>INDICATORE:</b></p> <ul style="list-style-type: none"> <li>● Numero Occupati</li> <li>● Numero di occupati svantaggiati (B, A+B)</li> <li>● Occupati soci e non soci</li> <li>● Occupati svantaggiati soci e non soci (B, A+B)</li> <li>● Politiche del lavoro e salute e sicurezza, contratti di lavoro applicati</li> <li>● Tipologia di contratti di lavoro applicati</li> <li>● Volontari e tirocinanti (svantaggiati e non)</li> </ul>
<p>Attività di formazione e valorizzazione realizzate;</p>	<p><b>AMBITO:</b> Sociale: Persone, obiettivi e attività  <b>SEZIONE:</b> Occupazione: sviluppo e valorizzazione dei lavoratori  <b>INDICATORE:</b></p> <ul style="list-style-type: none"> <li>● Tipologia e ambiti corsi di formazione</li> <li>● Ore medie di formazione per addetto</li> </ul>
<p>Struttura dei compensi, delle retribuzioni, delle indennità di carica e modalità e importi dei rimborsi ai volontari: emolumenti, compensi o corrispettivi a qualsiasi titolo attribuiti ai componenti degli organi di amministrazione e controllo, ai dirigenti nonché agli associati; rapporto tra retribuzione annua lorda massima e minima dei lavoratori dipendenti dell'ente; in caso di utilizzo della possibilità di effettuare rimborsi ai volontari a fronte di autocertificazione, modalità di regolamentazione, importo dei rimborsi complessivi annuali e numero di volontari che ne hanno usufruito.</p>	<p><b>AMBITO:</b> Sociale: Persone, obiettivi e attività  <b>SEZIONE:</b> Occupazione: sviluppo e valorizzazione dei lavoratori  <b>INDICATORE:</b></p> <ul style="list-style-type: none"> <li>● Struttura dei compensi, delle retribuzioni, delle indennità erogate</li> </ul>
<b>5) OBIETTIVI E ATTIVITÀ</b>	
<p>informazioni qualitative e quantitative sulle azioni realizzate nelle diverse aree di attività, sui beneficiari diretti e indiretti, sugli output risultanti dalle attività poste in essere e, per quanto possibile, sugli effetti di conseguenza prodotti sui principali portatori di interessi. Se pertinenti possono essere inserite informazioni relative al possesso di certificazioni di qualità. Le attività devono essere esposte evidenziando la coerenza con le finalità dell'ente, il livello di raggiungimento degli obiettivi di gestione individuati, gli eventuali fattori risultati rilevanti per il raggiungimento (o il mancato raggiungimento) degli obiettivi programmati.  Elementi/fattori che possono compromettere il raggiungimento dei fini istituzionali e procedure poste in essere per prevenire tali situazioni.</p>	<p><b>AMBITO:</b> Sociale: Persone, obiettivi e attività  <b>SEZIONE:</b> Qualità dei servizi  <b>INDICATORE:</b></p> <ul style="list-style-type: none"> <li>● Attività e qualità di servizi</li> <li>● Utenti per tipologia di servizio (A, A+B)</li> <li>● Percorsi di inserimento lavorativo (B, A+B)</li> </ul> <p><b>SEZIONE:</b> Impatti sull'attività  <b>INDICATORE:</b></p> <ul style="list-style-type: none"> <li>● Ricadute sull'occupazione territoriale</li> <li>● Rapporto con la collettività</li> <li>● Rapporto con la Pubblica Amministrazione</li> </ul>

	<p><b>AMBITO:</b> Obiettivi di miglioramento  <b>SEZIONE:</b> Obiettivi di miglioramento strategici  <b>INDICATORE:</b></p> <ul style="list-style-type: none"> <li>● Obiettivi di miglioramento strategici</li> </ul> <p><b>SEZIONE:</b> Obiettivi di miglioramento rendicontazione sociale  <b>INDICATORE:</b></p> <ul style="list-style-type: none"> <li>● Obiettivi di miglioramento rendicontazione sociale</li> </ul>
<b>6) SITUAZIONE ECONOMICO-FINANZIARIA</b>	
<p>Provenienza delle risorse economiche con separata indicazione dei contributi pubblici e privati;  specifiche informazioni sulle attività di raccolta fondi; finalità generali e specifiche delle raccolte effettuate nel periodo di riferimento, strumenti utilizzati per fornire informazioni al pubblico sulle risorse raccolte e sulla destinazione delle stesse;  segnalazioni da parte degli amministratori di eventuali criticità emerse nella gestione ed evidenziazione delle azioni messe in campo per la mitigazione degli effetti negativi</p>	<p><b>AMBITO:</b> Situazione economico-finanziaria  <b>SEZIONE:</b> Attività e obiettivi economico-finanziari  <b>INDICATORE:</b></p> <ul style="list-style-type: none"> <li>● Situazione economica, finanziaria e patrimoniale</li> <li>● Attivo patrimoniale, patrimonio proprio, utile di esercizio</li> <li>● Valore della produzione</li> <li>● Composizione del valore della produzione</li> <li>● Fatturato per servizio (ex attività di interesse generale ex art. 2 del D.Lgs. 112/2017)</li> </ul>
<b>7) ALTRE INFORMAZIONI</b>	
<p>Indicazioni su contenziosi/controversie in corso che sono rilevanti ai fini della rendicontazione sociale;  Informazioni di tipo ambientale, se rilevanti con riferimento alle attività dell'ente: tipologie di impatto ambientale connesse alle attività svolte; politiche e modalità di gestione di tali impatti; indicatori di impatto ambientale (consumi di energia e materie prime, produzione di rifiuti ecc.) e variazione dei valori assunti dagli stessi; nel caso delle imprese sociali che operano nei settori sanitario, agricolo, ecc. in considerazione del maggior livello di rischi ambientali connessi, potrebbe essere opportuno enucleare un punto specifico ("Informazioni ambientali") prima delle "altre informazioni", per trattare l'argomento con un maggior livello di approfondimento;  Altre informazioni di natura non finanziaria, inerenti gli aspetti di natura sociale, la parità di genere, il rispetto dei diritti umani, la lotta contro la corruzione ecc.  Informazioni sulle riunioni degli organi deputati alla gestione e all'approvazione del bilancio, numero dei partecipanti, principali questioni trattate e decisioni adottate nel corso delle riunioni.</p>	<p><b>AMBITO:</b> Parte Introduttiva  <b>INDICATORE:</b> Introduzione</p> <p><b>AMBITO:</b> Sociale: persone, obiettivi e attività  <b>SEZIONE:</b> Impatti sull'attività  <b>INDICATORE:</b> Impatti ambientali</p> <p><b>AMBITO:</b> Responsabilità sociale e ambientale  <b>SEZIONE:</b> Responsabilità sociale e ambientale  <b>INDICATORE:</b></p> <ul style="list-style-type: none"> <li>● Buone pratiche</li> <li>● Partnership, collaborazioni con altre organizzazioni</li> </ul> <p><b>AMBITO:</b> Identità  <b>SEZIONE:</b> Partecipazione  <b>INDICATORE:</b></p> <ul style="list-style-type: none"> <li>● Vita associativa</li> <li>● Numero aventi diritto di voto</li> <li>● N. di assemblee svolte nel periodo di rendicontazione</li> </ul>